



Abfallwirtschaft



Daten und Informationen zur Abfallwirtschaft 2018

mit Siedlungsabfallbilanz 2017 und
Bilanz gefährliche Abfälle 2017

Daten und Informationen zur Abfallwirtschaft 2018

mit Siedlungsabfallbilanz 2017 und
Bilanz gefährliche Abfälle 2017

Inhalt

Kapitel 1: Abfallbilanz der öffentlich-rechtlichen Entsorgungsträger		5
1.1	Kurzfassung der Abfallbilanz der öffentlich-rechtlichen Entsorgungsträger 2017	6
1.2	Anhang: Tabellen und Abbildungen	7
Kapitel 2: Bilanz gefährliche Abfälle		30
2.1	Kurzfassung der Abfallbilanz gefährliche Abfälle 2017	31
2.2	Anhang: Tabellen und Abbildungen	32
Kapitel 3: Ansprechpartner / Organigramme		45
3.1	Adressen/Ansprechpartner der öffentlich-rechtlichen Entsorgungsträger	46
3.2	Adressen/Ansprechpartner der unteren Abfallwirtschaftsbehörden der Landkreise und kreisfreien Städte	47
3.3	Adressen des Umweltministeriums, des Landesumweltamtes und der Sonderabfallgesellschaft	49
3.4	Organigramme des Umweltministeriums, des Landesumweltamtes und der Sonderabfallgesellschaft	50
	Impressum	53

Vorwort

Die diesjährige Broschüre hat aufgrund der aktuellen Konzentration auf die Fortschreibung des Abfallwirtschaftsplanes (AWP) im Vergleich zu denen der vergangenen Jahre einen geringeren Umfang. Gleichwohl wollen wir mit der Veröffentlichung der beiden Abfallbilanzen unsere Tradition fortsetzen und die Abfallzahlen des Landes Brandenburg allen Abfallwirtschaftsbeteiligten und der interessierten Öffentlichkeit zur Kenntnis geben.

Der aktuelle AWP des Landes Brandenburg wurde 2012 veröffentlicht. Jetzt, sechs Jahre später, ist er gemäß § 31 Kreislaufwirtschaftsgesetz auszuwerten.

Aktuell zeichnen sich Tendenzen ab, dass auf dem Gebiet der Entsorgung mineralischer Abfälle die abfallwirtschaftliche Planung zunehmend mit gravierenden Änderungen der Rahmenbedingungen konfrontiert wird. Das Landesamt für Umwelt (LfU) hat deshalb bereits 2014/15 ein Gutachten erarbeiten lassen, um die zukünftige Situation zu prognostizieren. Das Gutachten wird regelmäßig aktualisiert und ist gemeinsam mit seiner Aktualisierung und den Bewertungen des LfU im Internet verfügbar. Diese Bewertungen zeigen, dass die im AWP 2012 enthaltene Aussage: „Mit dem verfügbaren Restvolumen der Deponieklasse I stehen danach mehr Deponiekapazitäten zur Verfügung als für die Entsorgungssicherheit des Landes für Abfälle mit den entsprechenden Zuordnungswerten im Planungszeitraum benötigt werden.“ leider überholt ist. Das Umweltministerium (MLUL) und das LfU haben die öffentlich-rechtlichen Entsorgungsträger, den Verband Kommunaler Unternehmen als Dachverband der kommunalen Entsorgungsunternehmen und die Öffentlichkeit, darunter auch das Land Berlin, mehrfach über die wichtigsten Aussagen informiert.

Aus dieser grundsätzlichen Feststellung folgt die Notwendigkeit der Fortschreibung unseres AWP. Dabei kommt den Abfallbilanzen 2017 eine herausragende Bedeutung zu. Sie bilden die Basis für die Ableitung der Prognosen für das zukünftige Abfallaufkommen im Land Brandenburg.

Bei den Siedlungsabfällen sind zwei Punkte herauszuheben:

- » von den öffentlich-rechtlichen Entsorgungsträgern werden vermehrt mineralische Abfälle zur Sicherung und Rekultivierung von Deponien eingesetzt und
- » die schrittweise Umsetzung der Bioabfallstrategie des Landes führt zu Steigerungen sowohl beim Aufkommen an Grünabfällen als auch bei der getrennten Sammlung von Bioabfällen.

Bei den gefährlichen Abfällen überstieg das Aufkommen im Land Brandenburg erstmalig den Wert von 1 Mio. Mg. Das umfasst sowohl Steigerungen beim Aufkommen an Primärabfällen in der Wirtschaft als auch bei Sekundärabfällen aus der Entsorgungswirtschaft.

Kapitel 1

**Abfallbilanz
der öffentlich-rechtlichen
Entsorgungsträger
2017**



1.1 Kurzfassung der Abfallbilanz der öffentlich-rechtlichen Entsorgungsträger 2017

Die nachfolgende Siedlungsabfallbilanz des Landes Brandenburg stellt die zusammengefassten Daten aller öffentlich-rechtlichen Entsorgungsträger und die in deren Gebieten angefallenen und von ihnen entsorgten Abfälle nach Abfallart, Menge, Herkunft und deren Verbleib nach Verwertung und Beseitigung dar. Die Darstellungen enthalten auch die von den öffentlich-rechtlichen Entsorgungsträgern z. B. für Deponiebaumaßnahmen angenommenen Bauabfälle. Darüber hinaus sind in den Tabellen und Abbildungen auch andere, typischerweise als Siedlungsabfall aus Haushaltungen einer Entsorgung zugeführten Abfälle, die nicht an den öffentlich-rechtlichen Entsorgungsträgern überlassungspflichtig waren (wie z. B. Verpackungen, Batterien, Elektroaltgeräte oder Schrott) dargestellt. Die Daten bilden die Grundlage für die Abfallwirtschaftsplanung des Landes. Sie stehen den Kommunen, Planungsträgern anderer Bundesländer und der interessierten Öffentlichkeit zur Verfügung. Überdies ist in einer Tabelle dargestellt, mit welchen Aktivitäten sich die öffentlich-rechtlichen Entsorgungsträger in das Abfallvermeidungsprogramm des Bundes einbringen.

Das Gesamtaufkommen der überlassenen Abfälle stieg gegenüber dem Vorjahr um 73 Tsd. Megagramm (Mg) auf 1.129 Tsd. Mg. In rund der Hälfte der Entsorgungsgebiete blieb das Gesamtaufkommen gegenüber dem Vorjahr nahezu unverändert. Dagegen kam es in den Landkreisen Barnim und Oder-Spree im Rahmen der Sicherung und Rekultivierung der Deponien Eberswalde-Ostend bzw. Rietz-Neuendorf zu einer signifikanten Erhöhung der angenommenen Bauabfälle. Markante Mengensteigerungen sind sowohl bei den Grünabfällen (21 Tsd. Mg) als auch bei den Abfällen aus der Biotonne (10 Tsd. Mg) zu verzeichnen. Seit Veröffentlichung der Bioabfallstrategie des Landes Brandenburg im April 2014, welche die Rahmenbedingungen zur Erfüllung der Getrenntsammlungspflicht von Bioabfällen aus Haushaltungen gemäß Kreislaufwirtschaftsgesetz festlegt, konnten die über die Biotonne erfassten Bioabfälle von 3 Kilogramm pro Einwohner (kg/E) im Jahr 2013 auf 11 kg/E im Jahr 2017 gesteigert werden.

Die Entwicklung des Aufkommens stellt sich in den betrachteten Hauptgruppen unterschiedlich dar. Bei den festen Siedlungsabfällen erhöhte sich das Aufkommen im Vergleich zum Vorjahr von 542 Tsd. Mg auf 552 Tsd. Mg. Der Anstieg resultiert aus den leicht gestiegenen Sammelmengen bei dem Hausmüll und dem Sperrmüll aus Privathaushaltungen. Die spezifische

Menge an Haus- und Sperrmüll aus Haushaltungen hingegen ist im Wesentlichen gleich geblieben.

Seit einigen Jahren erhöhen sich kontinuierlich die Mengen an getrennt erfassten Wertstoffen. Gegenüber dem Vorjahr ergab sich eine Steigerung um rund 10 %. Neben den um 32 Tsd. Mg stark gestiegenen Mengen an Bioabfällen konnten zusätzlich 3 Tsd. Mg Papier und Pappe (ohne Verpackungen) einer Verwertung zugeführt werden. Die Menge der sonstigen Abfälle sank um rund 10 Tsd. Mg. Ursache sind vor allem Schwankungen bei der Überlassung produktionsspezifischer Abfälle im Landkreis Barnim. Die Mengen der Problemabfälle und Sekundärabfälle blieben unverändert.

Eine große Menge der überlassenen Abfälle wurde direkt verschiedenen Verwertungsanlagen zum Recycling, zur Kompostierung oder zur energetischen Verwertung zugeführt. Nur noch ein vergleichsweise geringer Teil wurde direkt deponiert bzw. als Deponiebaustoff verwendet. Im Jahr 2017 wurden 338 Tsd. Mg aller überlassenen Abfälle einer Restabfallbehandlung unterzogen – ca. 36 Tsd. Mg weniger als noch im Vorjahr. Durch die Vorbehandlung konnten insbesondere Ersatzbrennstoffe hergestellt, Metalle für eine stoffliche Verwertung abgetrennt bzw. die nicht verwertbaren Reste für die anschließende Deponierung inertisiert werden. Allerdings setzt sich der landesweite Trend – weniger mechanisch-biologische Vorbehandlung und mehr thermische Restabfallbehandlung – fort.

Insgesamt wurden rund 82 % aller überlassenen Abfälle einer Verwertung zugeführt. Der Rest wurde deponiert, thermisch behandelt oder schadlos beseitigt.

Die Gesamtentsorgungskosten der öffentlich-rechtlichen Abfallentsorgung sind im Vergleich zum Vorjahr um 4 Millionen Euro auf 186 Millionen Euro gestiegen. Die durchschnittliche Abfallgebühr je Einwohner im Land Brandenburg beträgt wie im Vorjahr 51 Euro. Das Gebührenniveau ist in den letzten 12 Jahren nur geringfügig von 45 im Jahr 2006 auf nunmehr 51 Euro je Einwohner gestiegen.

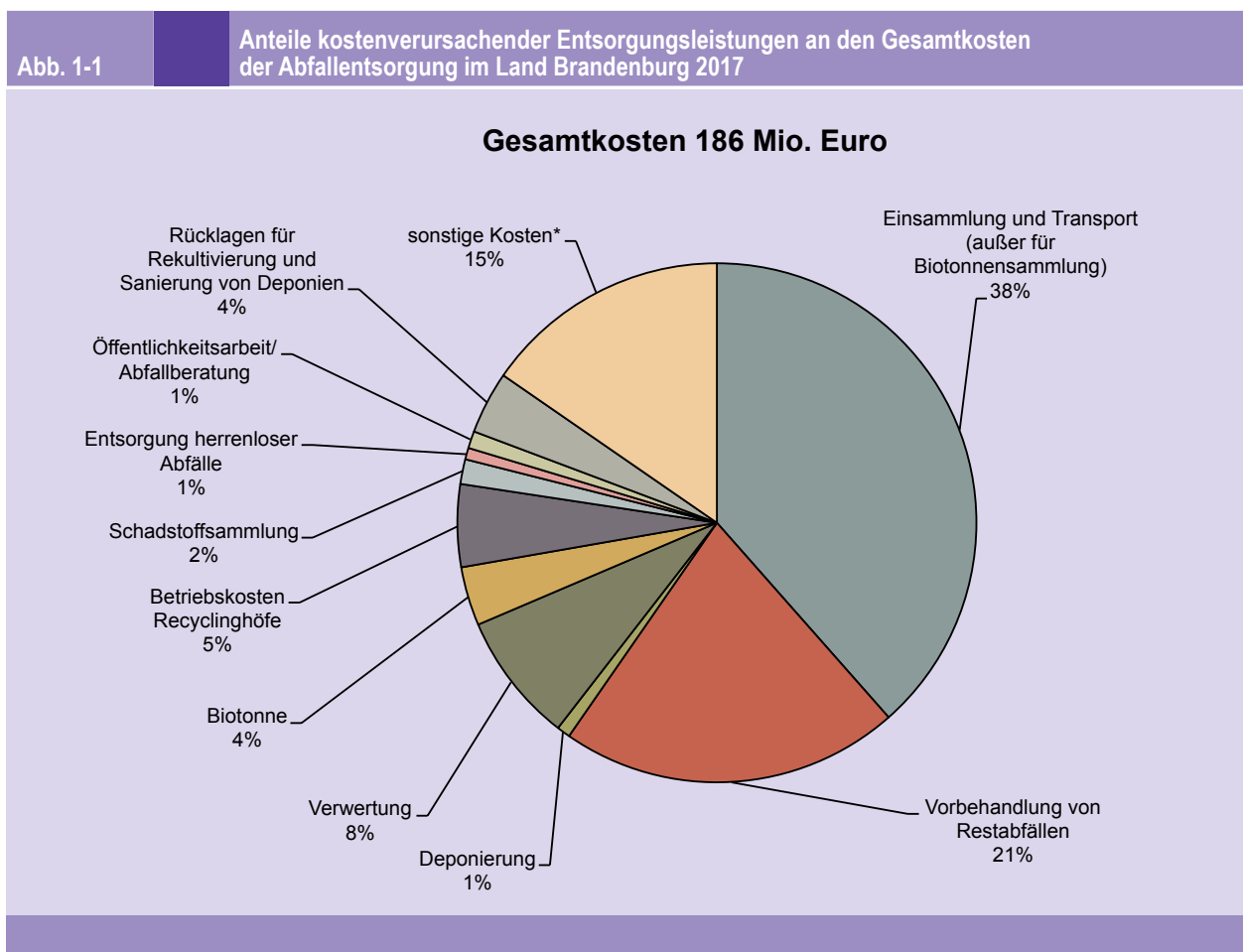
Insgesamt wurden 2017 auf allen im Land Brandenburg öffentlich zugänglichen Deponien 991 Tsd. Mg Abfälle abgelagert. Dies entspricht einem Deponievolumen von 586 Tsd. m³. Die Deponie Schöneiche wurde 2017 um ein Volumen der Deponieklasse I von ca. 0,4 Mio. m³ erweitert. Damit stand zum Jahresende 2017 im Land Brandenburg ein Deponievolumen von 4,4 Mio. m³ zur Ablagerung zur Verfügung.

Nachfolgende Tabellen und Abbildungen stellen die zusammengefassten Daten aller öffentlich-rechtlichen Entsorgungsträger dar. Insbesondere zur vergleichenden Betrachtung mit der Abfallwirtschaftsplanung des Landes Brandenburg (<https://mlul.brandenburg.de/cms/media.php/lbm1.a.3310.de/awp2012.pdf>)

werden die Daten in einer zusammenfassenden Tabelle auch nach Abfallkategorien der Europäischen Abfallstatistikverordnung ausgewiesen.

1.2 Anhang: Tabellen und Abbildungen

Tab. 1-1 Bevölkerung in den Gebieten der örE des Landes Brandenburg 2017 (Quelle:AfS, Stand: 30.06.2017)			
öffentlich-rechtlicher Entsorgungsträger	Bevölkerung (Einwohnerzahl)	öffentlich-rechtlicher Entsorgungsträger	Bevölkerung
Brandenburg an der Havel	71.815	Ostprignitz-Ruppin	99.450
Cottbus	100.637	Potsdam-Mittelmark	212.740
Frankfurt (Oder)	58.255	Prignitz	77.486
Potsdam	173.228	Spree-Neiße	116.260
Barnim	180.006	Uckermark	120.637
Havelland	160.274	SBAZV	284.689
Märkisch-Oderland	192.080	KAEV "Niederlausitz"	85.425
Oberhavel	209.114	AEV "Schwarze Elster"	176.838
Oder-Spree	179.024		
Land Brandenburg			2.497.958



* z.B. Personal- und Fixkosten, die nicht speziell zugeordnet werden konnten

Abb. 1-2 Durchschnittliche Gebührenbelastung für die Abfallentsorgung der Haushaltungen in den Gebieten der örE des Landes Brandenburg 2017

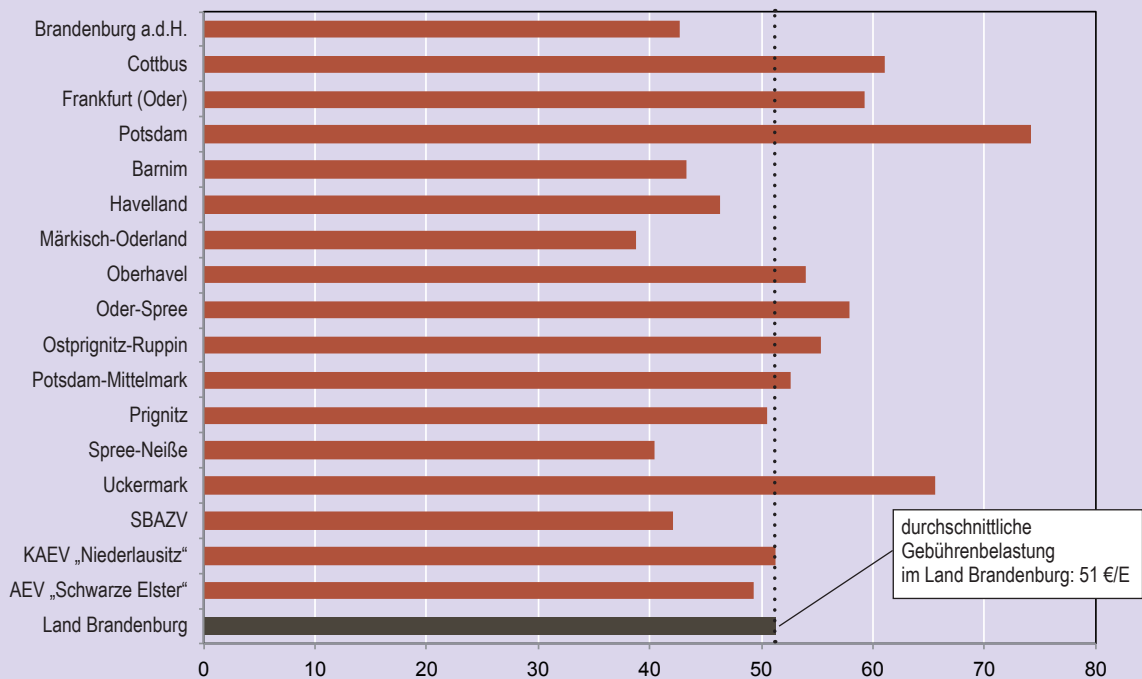
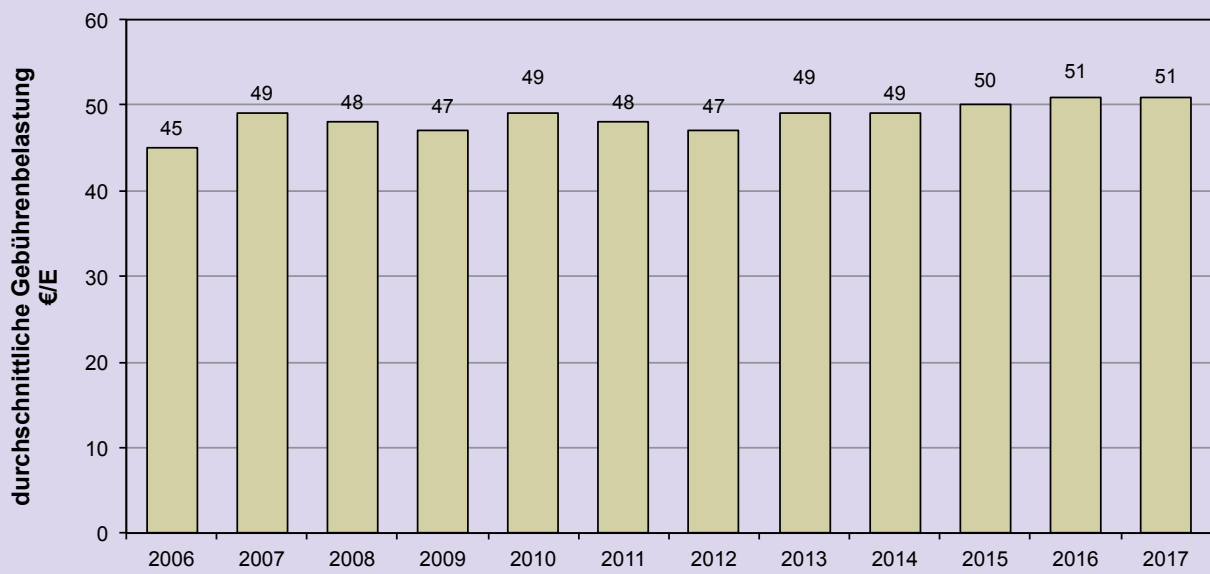


Abb. 1-3 Durchschnittliche einwohnerspezifische Gebührenbelastung für private Haushaltungen im Land Brandenburg von 2006 bis 2017

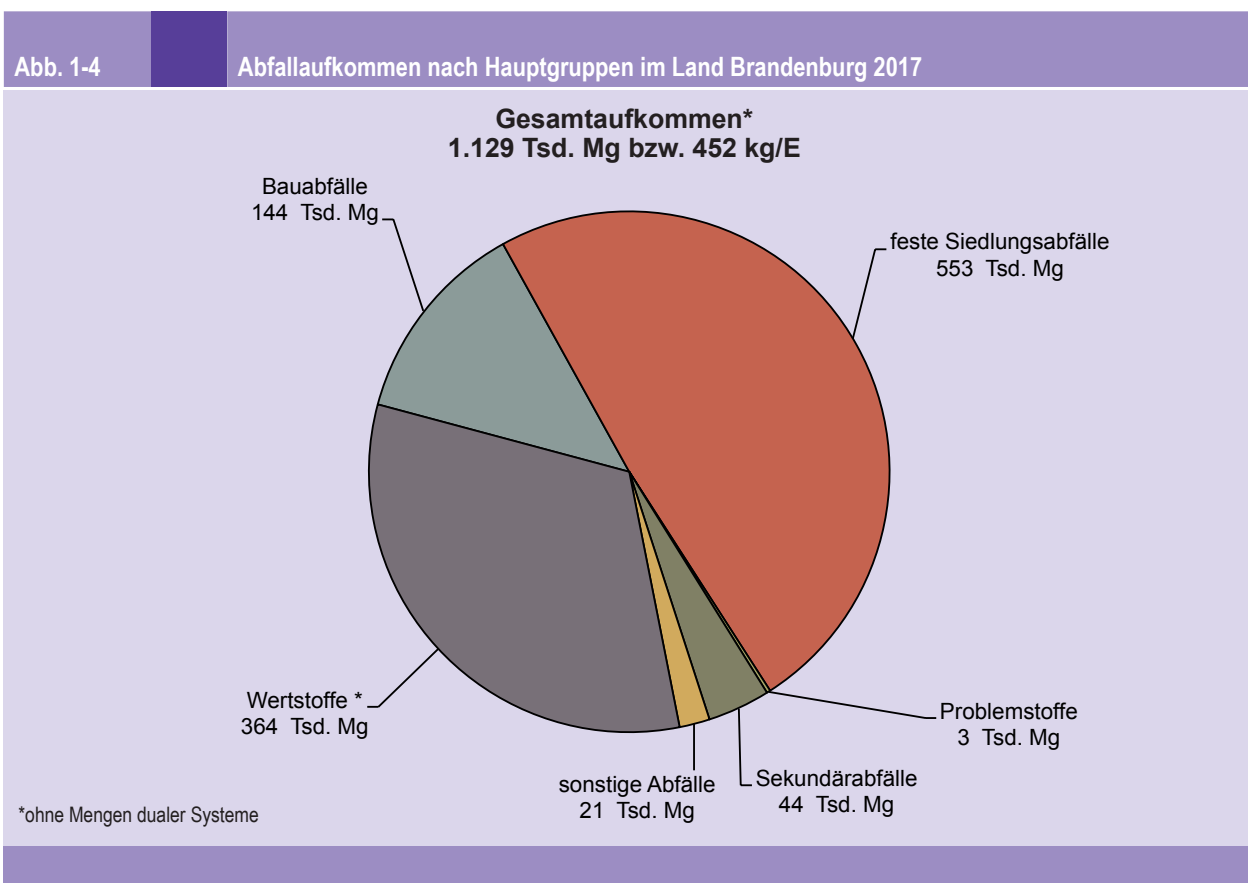


Tab. 1-2 **Ausgewählte Entsorgungsleistungen der örE des Landes Brandenburg (Stand: August 2018)**

öffentlich-rechtlicher Entsorgungsträger	kostenfreie Sperrmüllabholung pro Jahr	kostenfreie Abholung Elektroaltgeräte pro Jahr	Schadstoffmobiltouren pro Jahr	Schadstoffmobilhaltepunkte	Annahmestellen für Wertstoffe/Recyclinghöfe	Annahmestellen für Grünabfälle oder Kompostanlagen ¹⁾	Laubsack, Grünschnittmarke
	Anzahl						
Brandenburg an der Havel	2	2	2	34	1	4	x
Cottbus	2	mehrmals	2	27	5	3	
Frankfurt (Oder)	mehrmals	mehrmals	2	25	1	1	
Potsdam	mehrmals	mehrmals	2	98	2	3	x
Barnim	1	keine	1	106	5	16	x
Havelland	2	2	2	257	3	4	
Märkisch-Oderland	3	3	2	221	2	7	x
Oberhavel	1	1	1	42	2	6	x
Oder-Spree	mehrmals	mehrmals	2	216	4	9	
Ostprignitz-Ruppin	2	2	2	187	3	5	
Potsdam-Mittelmark	2	1	2	258	3	9	x
Prignitz	1	1	1	220	3	8	
Spree-Neiße	4	2	2	198	6	5	
Uckermark	mehrmals	mehrmals	2	160	16	20	
SBAZV	mehrmals	mehrmals	2	309	3	12	x
KAEV "Niederlausitz"	mehrmals	mehrmals	2	286	3	3	x
AEV "Schwarze Elster"	2	2	2	234	6	11	x

x für diesen öffentlich-rechtlichen Entsorgungsträger (örE) zutreffend

¹⁾ z.B. Wertstoffhöfe und örE-eigene Kompostanlagen, sowie vom örE mitgenutzte oder vom örE ausgewiesene Kompostanlagen



Tab. 1-3 Abfallaufkommen nach Hauptgruppen der örE des Landes Brandenburg 2017								
öffentlich-rechtlicher Entsorgungsträger	Abfallaufkommen gesamt		davon					
			feste Siedlungsabfälle	Wertstoffe *	Problemstoffe	Bauabfälle	sonstige Abfälle	Sekundärabfälle
	Mg	kg/E	Mg					
Brandenburg an der Havel	27.587	384	15.634	11.276	30	643	3	-
Cottbus	44.941	447	26.810	13.834	75	4.220	2	-
Frankfurt (Oder)	23.642	406	14.241	8.279	22	580	102	415
Potsdam	68.516	396	39.769	27.088	182	1.444	33	-
Barnim	151.589	842	42.991	44.320	218	50.675	10.119	3.265
Havelland	51.964	324	33.742	13.286	151	3.453	662	669
Märkisch-Oderland	64.289	335	37.666	17.520	99	7.588	164	1.252
Oberhavel	71.636	343	46.625	21.238	115	3.141	71	445
Oder-Spree	87.186	487	41.551	18.821	91	20.467	106	6.150
Ostprignitz-Ruppin	34.385	346	19.308	12.767	64	1.908	32	307
Potsdam-Mittelmark	82.173	386	37.514	40.532	378	3.657	92	-
Prignitz	24.049	310	16.488	5.439	57	1.755	84	227
Spree-Neiße	51.583	444	23.980	13.771	90	6.029	5.247	2.466
Uckermark	92.530	767	29.211	26.898	58	11.887	342	24.134
SBAZV	151.512	532	72.760	52.996	358	17.835	3.394	4.169
KAEV "Niederlausitz"	35.866	420	16.510	9.793	76	8.532	615	341
AEV "Schwarze Elster"	65.281	369	37.725	26.385	185	750	227	9
Land Brandenburg	1.128.729	452	552.527	364.242	2.251	144.564	21.295	43.849

* ohne Mengen aus den dualen Systemen

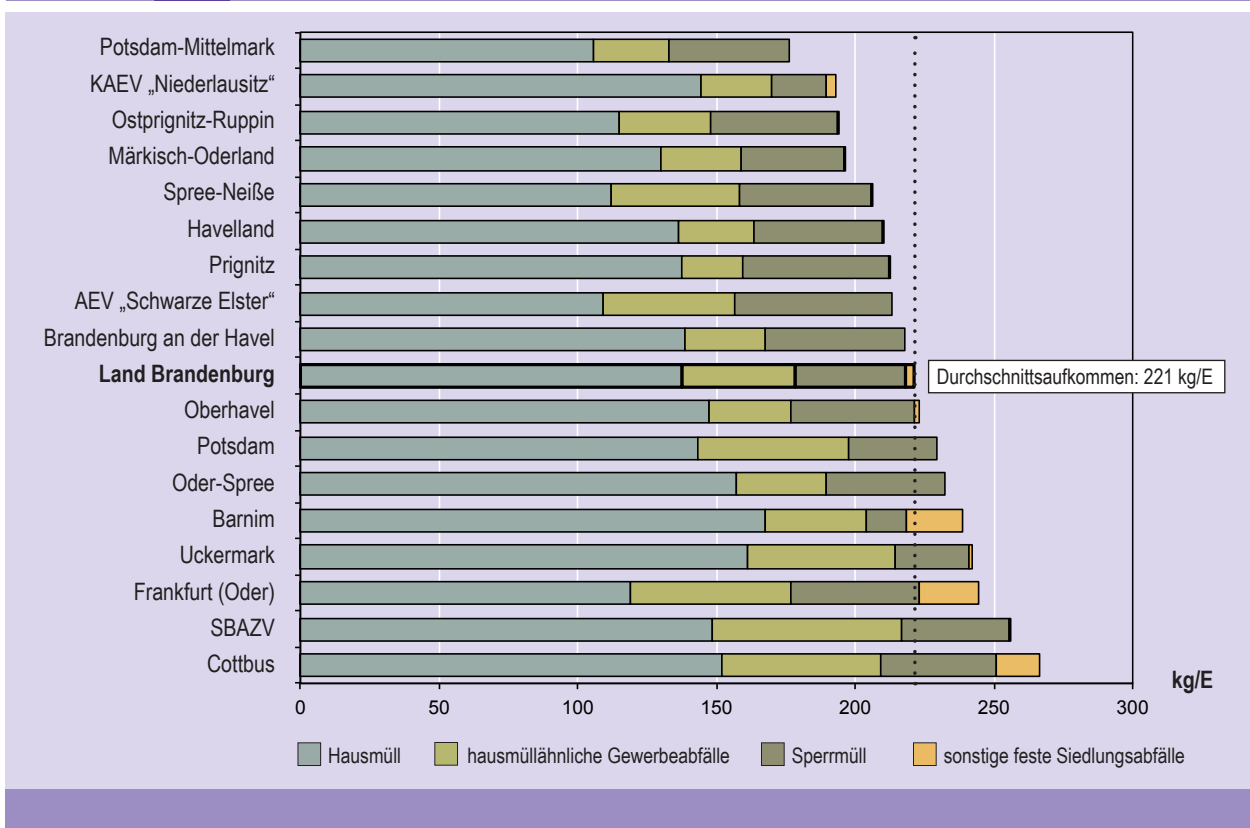
- = nichts vorhanden

kg/E = Kilogramm pro Einwohner

Tab. 1-4 Abfallaufkommen nach Hauptgruppen der örE des Landes Brandenburg 2017											
öffentlich-rechtlicher Entsorgungsträger	feste Siedlungsabfälle gesamt		davon								
			Hausmüll		hausmüllähnliche Gewerbeabfälle			Sperrmüll		sonstige Feste Siedlungsabfälle	
					Geschäftsmüll		sonstige hausmüllähnliche Gewerbeabfälle	aus Haushaltungen			aus Gewerbe
	Mg	kg/E	Mg	kg/E	Mg	kg/E	Mg	Mg	kg/E	Mg	Mg
Brandenburg an der Havel	15.634	218	9.961	139	2.015	28	40	3.617	50	-	-
Cottbus	26.810	266	15.305	152	5.749	57	24	3.551	35	591	1.590
Frankfurt (Oder)	14.241	244	6.929	119	1.732	30	1.647	2.529	43	149	1.255
Potsdam	39.769	230	24.803	143	9.475	55	3	5.307	31	183	-
Barnim	42.991	239	30.133	167	6.367	35	186	2.461	14	128	3.716
Havelland	33.742	211	21.875	136	4.366	27	-	7.116	44	303	82
Märkisch-Oderland	37.666	196	24.925	130	5.487	29	150	6.051	32	983	70
Oberhavel	46.625	223	30.793	147	4.918	24	1.249	9.342	45	6	318
Oder-Spree	41.551	232	28.082	157	5.758	32	81	7.407	41	222	-
Ostprignitz-Ruppin	19.308	194	11.424	115	2.941	30	335	4.145	42	389	73
Potsdam-Mittelmark	37.514	176	22.500	106	5.811	27	-	9.102	43	102	-
Prignitz	16.488	213	10.636	137	1.701	22	16	3.615	47	464	56
Spree-Neiße	23.980	206	13.007	112	5.006	43	421	5.316	46	198	33
Uckermark	29.211	242	19.425	161	6.462	54	-	3.170	26	-	154
SBAZV	72.760	256	42.236	148	13.140	46	6.277	8.419	30	2.685	4
KAEV "Niederlausitz"	16.510	193	12.359	145	2.135	25	-	1.173	14	517	325
AEV "Schwarze Elster"	37.725	213	19.270	109	7.324	41	1.049	10.062	57	20	-
Land Brandenburg	552.527	221	343.662	138	90.387	36	11.477	92.383	37	6.940	7.677

- = nichts vorhanden

Abb. 1-5 Einwohnerspezifisches Aufkommen an festen Siedlungsabfällen in den Gebieten der öRE des Landes Brandenburg 2017



Tab. 1-5 Wertstoffaufkommen (ohne Mengen der dualen Systeme) in den Entsorgungsgebieten der öRE des Landes Brandenburg 2017

öffentlich-rechtlicher Entsorgungsträger	Wertstoffe gesamt		davon						
			Papier und Pappe*	Metalle	Bekleidung/ Textilien	Bioabfälle**	Holz (getrennt gesammelt)	elektronische Geräte	sonstige Wertstoffe
	Mg	kg/E	Mg						
Brandenburg an der Havel	11.276	157	2.979	-	-	7.747	-	551	-
Cottbus	13.834	137	5.155	354	-	7.724	-	601	-
Frankfurt (Oder)	8.279	142	2.458	104	159	5.268	-	291	-
Potsdam	27.088	156	9.497	306	618	14.646	1.189	833	-
Barnim	44.320	246	11.123	515	-	30.246	1.094	1.239	104
Havelland	13.286	83	9.433	351	0	1.755	591	1.043	113
Märkisch-Oderland	17.520	91	10.620	220	-	5.415	289	590	385
Oberhavel	21.238	102	10.529	45	-	9.707	219	732	6
Oder-Spree	18.821	105	9.583	265	21	7.600	133	1.203	16
Ostprignitz-Ruppin	12.767	128	5.050	105	5	6.835	-	751	20
Potsdam-Mittelmark	40.532	191	12.337	457	-	26.156	-	1.582	-
Prignitz	5.439	70	4.142	-	-	612	-	683	2
Spree-Neiße	13.771	118	7.300	164	172	5.617	-	417	99
Uckermark	26.898	223	5.603	147	50	17.736	2.358	1.003	-
SBAZV	52.996	186	17.038	820	419	29.493	3.159	2.048	19
KAEV "Niederlausitz"	9.793	115	4.224	137	-	3.536	1.537	355	5
AEV "Schwarze Elster"	26.385	149	7.830	294	29	17.295	108	828	-
Land Brandenburg	364.242	146	134.901	4.286	1.473	197.387	10.676	14.751	768

- = nichts vorhanden

* ohne Verpackungen

** Biotonne und kompostierbare Garten- u. Parkabfälle

Tab. 1-6 Getrennt erfasste Bioabfälle in den Entsorgungsgebieten der örE des Landes Brandenburg 2017						
öffentlich-rechtlicher Entsorgungsträger	Bioabfälle gesamt		davon			
			Abfälle aus der Biotonne		kompostierbare Garten- und Parkabfälle	
	Mg	kg/E	Mg	kg/E	Mg	kg/E
Brandenburg an der Havel	7.747	108	1.725	24	6.022	84
Cottbus	7.724	77	-	-	7.724	77
Frankfurt (Oder)	5.268	90	2.118	36	3.150	54
Potsdam	14.646	85	7.109	41	7.536	44
Barnim	30.246	168	6.171	34	24.075	134
Havelland	1.755	11	1.056	7	698	4
Märkisch-Oderland	5.415	28	911	5	4.504	23
Oberhavel	9.707	46	62	0	9.645	46
Oder-Spree	7.600	42	2.613	15	4.988	28
Ostprignitz-Ruppin	6.835	69	918	9	5.917	60
Potsdam-Mittelmark	26.156	123	4.146	19	22.010	103
Prignitz	612	8	-	-	612	8
Spree-Neiße	5.617	48	-	-	5.617	48
Uckermark	17.736	147	-	-	17.736	147
SBAZV	29.493	104	-	-	29.493	104
KAEV "Niederlausitz"	3.536	41	-	-	3.536	41
AEV "Schwarze Elster"	17.295	98	602	3	16.693	94
Land Brandenburg	197.387	79	27.431	11	169.956	68

- = nichts vorhanden

Die in den Gebieten der örE im Land Brandenburg angenommenen und zur Entsorgung bereitgestellten Elektroaltgeräte 2017														
Tab. 1-7 öffentlich-rechtlicher Entsorgungsträger	Elektro- und Elektronikgeräte gesamt		Haushalts-großgeräte, autom. Ausgabegeräte		Kühlgeräte, ölfüllte Radiatoren		Bildschirme, Monitore, TV-Geräte		Lampen		Haushalts-kleingeräte, IT-Geräte, Leuchten, Werkzeuge, Spielzeuge		Photovoltaik-module	
			ear ¹⁾	örE ²⁾	ear ¹⁾	örE ²⁾	ear ¹⁾	örE ²⁾	ear ¹⁾	örE ²⁾	ear ¹⁾	örE ²⁾	ear ¹⁾	örE ²⁾
	Mg	kg/E	Mg											
Brandenburg an der Havel	551	8	211	-	219	-	87	-	0	-	33	-	0	-
Cottbus	601	6	-	115	94	-	180	-	10	-	203	-	0	-
Frankfurt (Oder)	291	5	-	67	44	-	44	-	2	-	-	134	-	-
Potsdam	833	5	76	-	141	-	189	-	9	-	418	-	-	-
Barnim	1.239	7	-	292	221	-	-	229	10	-	-	486	1	-
Havelland	1.043	7	-	218	202	-	-	269	-	6	-	345	3	-
Märkisch-Oderland	590	3	89	-	122	-	171	-	5	-	204	-	-	-
Oberhavel	732	3	-	118	238	-	298	-	6	-	72	-	-	-
Oder-Spree	1.203	7	-	236	273	-	208	-	8	-	-	478	-	-
Ostprignitz-Ruppin	751	8	-	154	201	-	175	-	10	0	-	211	-	-
Potsdam-Mittelmark	1.582	7	10	379	264	-	13	290	1	-	3	622	1	-
Prignitz	683	9	-	160	129	-	145	-	6	-	-	243	-	-
Spree-Neiße	417	4	64	-	70	-	108	-	1	0	174	-	-	-
Uckermark	1.003	8	-	247	222	-	-	264	4	-	-	267	-	-
SBAZV	2.048	7	-	473	394	-	-	399	-	13	-	768	-	-
KAEV "Niederlausitz"	355	4	45	-	63	-	117	-	18	-	111	-	-	-
AEV "Schwarze Elster"	828	5	-	193	184	-	215	-	1	-	-	236	-	-
Land Brandenburg	14.751	6	495	2.652	3.080	-	1.951	1.452	89	19	1.218	3.789	5	-

- = nichts vorhanden

0 = weniger als 0,5 jedoch mehr als nichts

1) = Abholung u. Entsorgung der gesamten Gerätegruppe organisiert die „stiftung gemeinsame stelle elektro-altgeräte register“[®]

2) = durch den öffentlich-rechtlichen Entsorgungsträger „optiert“ - die Wiederverwendung oder Entsorgung der Gerätegruppe wird durch den öffentlich-rechtlichen Entsorgungsträger organisiert

Tab. 1-8 Wertstoffaufkommen und spezifische Wertstoffmengen der örE und der dualen Systeme in den Gebieten der öffentlich-rechtlichen Entsorgungsträger des Landes Brandenburg 2017						
öffentlich-rechtlicher Entsorgungsträger	Wertstoffe gesamt		davon			
			öffentlich-rechtlicher Entsorgungsträger		duale Systeme	
	Mg	kg/E	Mg	kg/E	Mg	kg/E
Brandenburg an der Havel	16.519	230	11.276	157	5.243	73
Cottbus	20.415	203	13.834	137	6.581	65
Frankfurt (Oder)	13.050	224	8.279	142	4.770	82
Potsdam	38.407	222	27.088	156	11.319	65
Barnim	56.896	316	44.320	246	12.576	70
Havelland	26.550	166	13.286	83	13.264	83
Märkisch-Oderland	32.484	169	17.520	91	14.964	78
Oberhavel	39.289	188	21.238	102	18.050	86
Oder-Spree	31.770	177	18.821	105	12.949	72
Ostprignitz-Ruppin	22.503	226	12.767	128	9.736	98
Potsdam-Mittelmark	58.590	275	40.532	191	18.058	85
Prignitz	11.601	150	5.439	70	6.162	80
Spree-Neiße	23.828	205	13.771	118	10.058	87
Uckermark	36.256	301	26.898	223	9.358	78
SBAZV	73.150	257	52.996	186	20.154	71
KAEV "Niederlausitz"	16.625	195	9.793	115	6.832	80
AEV "Schwarze Elster"	42.627	241	26.385	149	16.242	92
Land Brandenburg	560.559	224	364.242	146	196.316	79

Tab. 1-9 Festgestellte Systeme zur Entsorgung von Verkaufsverpackungen im Land Brandenburg Stand: 31.08.2018		
System	Feststellung am	veröffentlicht im Amtsblatt für Brandenburg
Der Grüne Punkt - Duales System Deutschland GmbH	22.12.92	Nr. 03 vom 08.01.1993
ISD Interseroh Dienstleistungs GmbH	02.05.06	Nr. 18 vom 18.05.2006
Landbell AG	18.08.06	Nr. 34 vom 30.08.2006
BellandVision GmbH	27.11.07	Nr. 50 vom 19.12.2007
Reclay Systems GmbH - Duales System Redual	20.12.07	Nr. 04 vom 30.01.2008
ZENTEK GmbH & Co. KG	06.02.08	Nr. 08 vom 27.02.2008
VUD Veolia Umweltservice Dual GmbH	20.11.08	Nr. 49 vom 10.12.2008
RKD Recycling Kontor Dual GmbH & Co. KG	27.03.12	Nr. 15 vom 18.04.2012
NOVENTIZ Dual GmbH	11.07.16	Nr. 31 vom 03.08.2016

öffentlich-rechtlicher Entsorgungsträger	duale Systeme gesamt		davon					
			Verpackungen aus Papier und Pappe		Verpackungen aus Glas		Leichtverpackungen	
	Mg	kg/E	Mg	kg/E	Mg	kg/E	Mg	kg/E
Brandenburg an der Havel	5.243	73	890	12	1.785	25	2.568	36
Cottbus	6.581	65	819	8	2.120	21	3.641	36
Frankfurt (Oder)	4.770	82	836	14	1.443	25	2.491	43
Potsdam	11.319	65	2.085	12	3.422	20	5.812	34
Barnim	12.576	70	2.064	11	4.197	23	6.314	35
Havelland	13.264	83	1.606	10	4.476	28	7.183	45
Märkisch-Oderland	14.964	78	2.321	12	5.249	27	7.393	38
Oberhavel	18.050	86	3.336	16	5.620	27	9.094	43
Oder-Spree	12.949	72	2.505	14	4.844	27	5.600	31
Ostprignitz-Ruppin	9.736	98	1.658	17	3.071	31	5.006	50
Potsdam-Mittelmark	18.058	85	3.345	16	6.371	30	8.341	39
Prignitz	6.162	80	1.134	15	2.201	28	2.827	36
Spree-Neiße	10.058	87	1.196	10	3.375	29	5.487	47
Uckermark	9.358	78	1.447	12	2.784	23	5.127	42
SBAZV	20.154	71	4.399	15	5.466	19	10.289	36
KAEV "Niederlausitz"	6.832	80	778	9	2.585	30	3.469	41
AEV "Schwarze Elster"	16.242	92	2.144	12	4.677	26	9.421	53
Land Brandenburg	196.316	79	32.564	13	63.687	25	100.065	40

Quelle: Mengenmeldungen der dualen Systeme

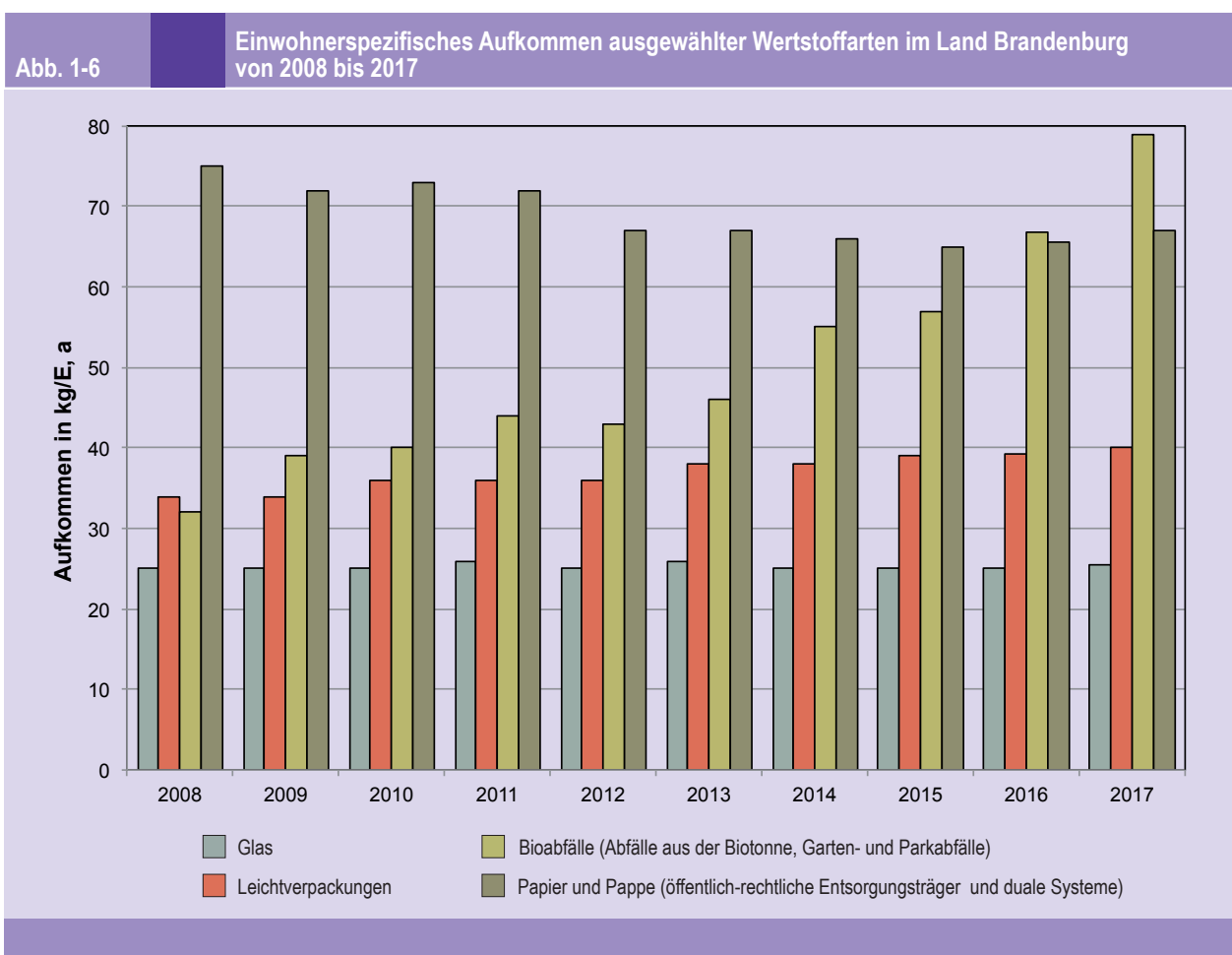
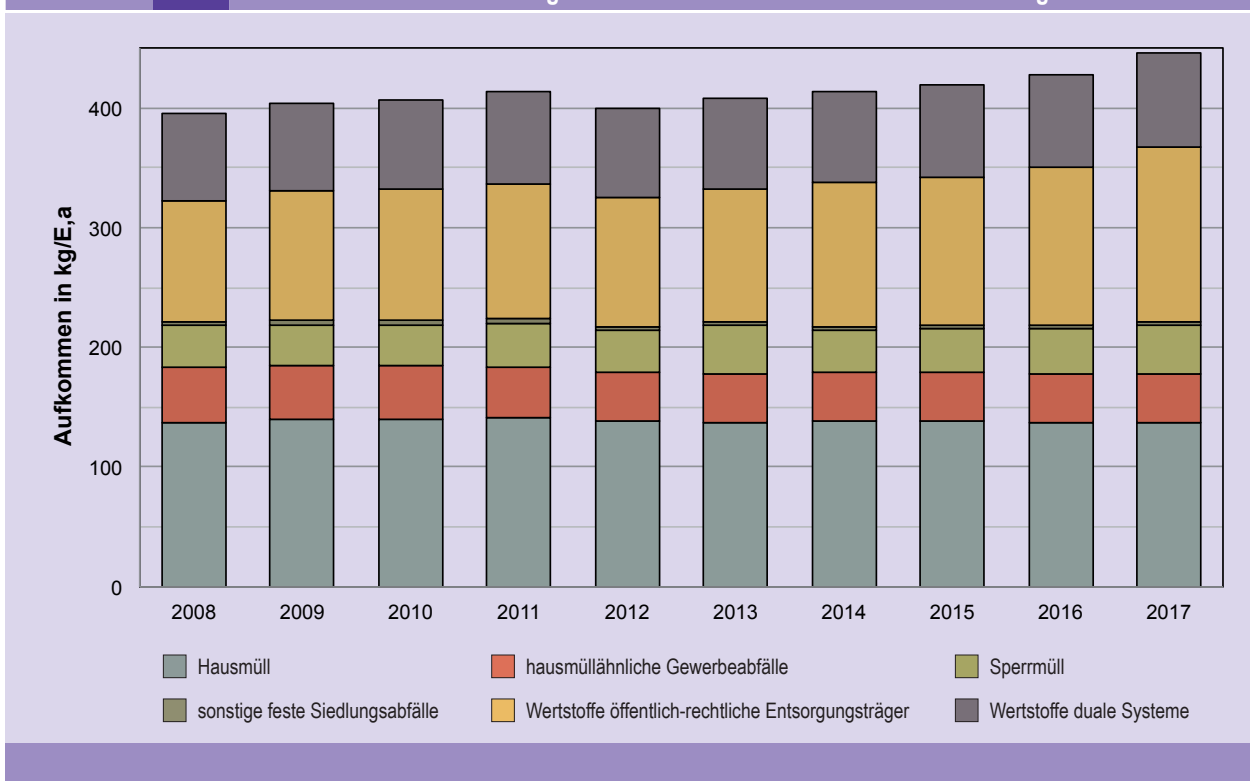


Abb. 1-7

Aufkommen an festen Siedlungsabfällen und Wertstoffen im Land Brandenburg von 2008 bis 2017



Tab. 1-11

Aufkommen an Problemstoffen aus Haushaltungen und Sonderabfallkleinmengen aus dem Gewerbe in den Gebieten der örE des Landes Brandenburg 2017

öffentlich-rechtlicher Entsorgungsträger	Menge		öffentlich-rechtlicher Entsorgungsträger	Menge	
	Mg	kg/E		Mg	kg/E
Brandenburg an der Havel	30	0,42	Ostprignitz-Ruppin	64	0,64
Cottbus	75	0,74	Potsdam-Mittelmark	378	1,78
Frankfurt (Oder)	22	0,38	Prignitz	57	0,74
Potsdam	182	1,05	Spree-Neiße	90	0,78
Barnim	218	1,21	Uckermark	58	0,48
Havelland	151	0,94	SBAZV	358	1,26
Märkisch-Oderland	99	0,51	KAEV "Niederlausitz"	76	0,89
Oberhavel	115	0,55	AEV "Schwarze Elster"	185	1,05
Oder-Spree	91	0,51			
Land Brandenburg				2.251	0,90

Tab. 1-12 Aufkommen an Bau- und Abbruchabfällen in den Gebieten der örE des Landes Brandenburg 2017									
öffentlich-rechtlicher Entsorgungsträger	Bau- und Abbruchabfälle gesamt	davon							
		gemischte Bau- und Abbruchabfälle	Beton, Ziegel, Fliesen und Keramik sowie Gemische daraus	Baustoffe auf Gipsbasis	Dämmmaterial	asbesthaltige Baustoffe	Bitumen-gemische, Kohlen-teer und teer-haltige Produkte	Boden und Steine	Holz, Kunst-stoff und sonstige Bau- und Abbruch-abfälle
Brandenburg an der Havel	643	616	0	-	-	2	26	-	-
Cottbus	4.220	-	3.836	-	28	134	157	-	65
Frankfurt (Oder)	580	580	-	-	-	-	-	-	-
Potsdam	1.444	-	799	-	26	69	96	-	454
Barnim	50.675	278	49.158	-	92	295	280	-	571
Havelland	3.453	223	1.724	253	114	821	237	50	32
Märkisch-Oderland	7.588	6.462	620	131	68	84	221	-	3
Oberhavel	3.141	1.405	627	16	62	286	195	-	549
Oder-Spree	20.467	2.648	16.925	416	51	259	163	-	5
Ostprignitz-Ruppin	1.908	672	-	186	66	370	195	-	418
Potsdam-Mittelmark	3.657	627	1.797	222	58	48	186	47	673
Prignitz	1.755	1.414	-	-	5	185	31	-	120
Spree-Neiße	6.029	653	4.602	11	34	139	129	331	130
Uckermark	11.887	140	4.822	1.036	615	3.732	73	1.091	377
SBAZV	17.835	180	12.146	1.484	221	652	499	21	2.632
KAEV "Niederlausitz"	8.532	396	5.303	47	218	746	157	1.169	497
AEV "Schwarze Elster"	750	243	274	-	22	59	36	-	117
Land Brandenburg	144.564	16.537	102.634	3.801	1.679	7.881	2.680	2.708	6.645

- = nichts vorhanden

0 = weniger als 0,5 jedoch mehr als nichts

Tab. 1-13 Aufkommen an sonstigen Abfällen der örE im Land Brandenburg 2017	
Bezeichnung	Menge in Mg
Garten- und Parkabfälle (einschließlich Friedhofsabfälle)	10.431
Abfälle aus Kraftwerken und anderen Verbrennungsanlagen (außer Kapitel 19)	6.656
Abfälle aus der Geburtshilfe, Diagnose, Behandlung oder Vorbeugung von Krankheiten beim Menschen	1.546
Altfahrzeuge verschiedener Verkehrsträger (einschließlich mobiler Maschinen) und Abfälle aus der Demontage von Altfahrzeugen sowie der Fahrzeugwartung (Kapitel 13 und 14 sowie der Gruppen 1606 und 1608)	1.026
"Abfälle aus Prozessen der mechanischen Formgebung sowie der physikalischen und mechanischen Oberflächenbearbeitung von Metallen und Kunststoffen"	966
Abfälle aus der Herstellung von Glas und Glaserzeugnissen	742
Abfälle aus der Herstellung von Zement, Branntkalk, Gips und Erzeugnissen aus diesen	204
Abfälle aus der Herstellung, Zubereitung, Vertrieb und Anwendung von Kunststoffen, synthetischem Gummi und Kunstfasern	151
Abfälle aus der Herstellung, Zubereitung, Vertrieb und Anwendung von Kunststoffen, synthetischem Gummi und Kunstfasern	118
Abfälle aus Landwirtschaft, Gartenbau, Teichwirtschaft, Forstwirtschaft, Jagd und Fischerei	116
Abfälle aus der Textilindustrie	108
Abfälle aus der Herstellung von Keramikerzeugnissen und keramischen Baustoffen wie Ziegeln, Fliesen, Steinzeug	69
Gebrauchte Auskleidungen und feuerfeste Materialien	48
Abfälle aus der Herstellung und Verarbeitung von Zellstoff, Papier, Karton und Pappe	32
Aufsaug- und Filtermaterialien, Wischtücher und Schutzkleidung	22
Abfälle aus der Zubereitung und Verarbeitung von Fleisch, Fisch und anderen Nahrungsmitteln tierischen Ursprungs	17
Inhalte von Öl-/Wasserabscheidern	7
Abfälle aus der fotografischen Industrie	0
Gesamt:	21.293

Tab. 1-14 Aufkommen an Sekundärabfällen in den Gebieten der örE des Landes Brandenburg 2017					
öffentlich-rechtlicher Entsorgungsträger	Sekundärabfälle gesamt	davon			
		Rückstände aus Sortieranlagen	Abfälle aus der Abwasserbehandlung	Deponiesickerwasser	andere Sekundärabfälle (z.B. Mineralien, Abfälle aus MBA)
Mg					
Brandenburg an der Havel	-	-	-	-	-
Cottbus	-	-	-	-	-
Frankfurt (Oder)	415	-	174	-	241
Potsdam	-	-	-	-	-
Barnim	3.265	1.325	122	-	1.818
Havelland	669	-	68	-	601
Märkisch-Oderland	1.252	1.227	24	-	1
Oberhavel	445	421	24	-	-
Oder-Spree	6.150	-	691	5.459	-
Ostprignitz-Ruppin	307	-	286	-	21
Potsdam-Mittelmark	-	-	-	-	-
Prignitz	227	-	227	-	-
Spree-Neiße	2.466	165	203	1.617	481
Uckermark	24.134	-	16	-	24.119
SBAZV	4.169	110	4.059	-	-
KAEV "Niederlausitz"	341	326	6	5	3
AEV "Schwarze Elster"	9	-	9	-	-
Land Brandenburg	43.849	3.574	5.909	7.081	27.285

- = nichts vorhanden

Tab. 1-15		Entsorgung herrenloser Abfälle in den Gebieten der öRE des Landes Brandenburg 2017												
öffentlich-rechtlicher Entsorgungsträger	herrenlose Abfälle gesamt		davon											
			gemischte Siedlungsabfälle	Sperrmüll	gemischte Bau- und Abbruchabfälle	Gemische aus Beton, Ziegeln, Fliesen, Glas, Kunststoff oder Holz	Kohlenteer und teerhaltige Produkte	asbesthaltige Baustoffe	Altreifen	Altfahrzeuge	biologisch abbaubare Abfälle	Boden und Steine	sonstige Abfälle	
	Mg	kg/E	Mg											
Brandenburg an der Havel	169	2,3	116	32	-	0	1	2	2	1	8	-	6	
Cottbus	111	1,1	10	100	-	-	-	-	-	1	-	-	-	
Frankfurt (Oder)	49	0,8	-	39	-	-	-	-	5	6	-	-	-	
Potsdam	478	2,8	195	278	-	-	1	0	-	3	-	-	1	
Barnim	644	3,6	235	-	-	179	34	29	24	-	42	-	102	
Havelland	365	2,3	274	7	8	25	7	7	13	-	-	-	24	
Märkisch-Oderland	463	2,4	208	6	89	-	25	20	15	1	80	-	20	
Oberhavel	707	3,4	658	-	-	-	19	20	-	10	-	-	1	
Oder-Spree	421	2,4	254	62	45	10	4	13	20	-	-	-	13	
Ostprignitz-Ruppin	214	2,1	177	-	-	-	-	2	13	19	-	-	2	
Potsdam-Mittelmark	804	3,8	493	2	24	30	9	21	25	2	116	47	37	
Prignitz	100	1,3	80	7	8	-	1	2	1	-	-	-	1	
Spree-Neiße	262	2,3	230	-	-	2	1	4	16	-	-	-	10	
Uckermark	111	0,9	39	11	24	-	4	6	9	-	1	4	14	
SBAZV	955	3,4	627	3	26	69	16	30	22	7	123	-	32	
KAEV "Niederlausitz"	424	5,0	261	33	1	60	1	17	23	10	15	-	5	
AEV "Schwarze Elster"	86	0,5	54	6	5	1	2	2	14	-	-	-	2	
Land Brandenburg	6.365	2,5	3.912	584	228	376	122	174	202	60	385	51	270	

- = nichts vorhanden

0 = weniger als 0,5 jedoch mehr als nichts

Tab. 1-16		Deponierte Abfälle der öRE des Landes Brandenburg 2017	
öffentlich-rechtlicher Entsorgungsträger	deponierte Abfälle gesamt		davon deponierte Abfälle aus MBA
	Mg		Mg
Brandenburg an der Havel	-		-
Cottbus	3.996		-
Frankfurt (Oder)	73		-
Potsdam	211		-
Barnim	6.909		6.537
Havelland	14.564		10.571
Märkisch-Oderland	12.614		11.750
Oberhavel	368		-
Oder-Spree	1.960		-
Ostprignitz-Ruppin	5.977		5.323
Potsdam-Mittelmark	1.743		-
Prignitz	5.035		4.845
Spree-Neiße	8.615		-
Uckermark	35.779		-
SBAZV	2.579		-
KAEV "Niederlausitz"	2.783		-
AEV "Schwarze Elster"	3.046		2.966
Land Brandenburg	106.251		41.992

- = nichts vorhanden

Abb. 1-8

Entwicklung der deponierten Abfälle der örE im Land Brandenburg von 1992 bis 2017

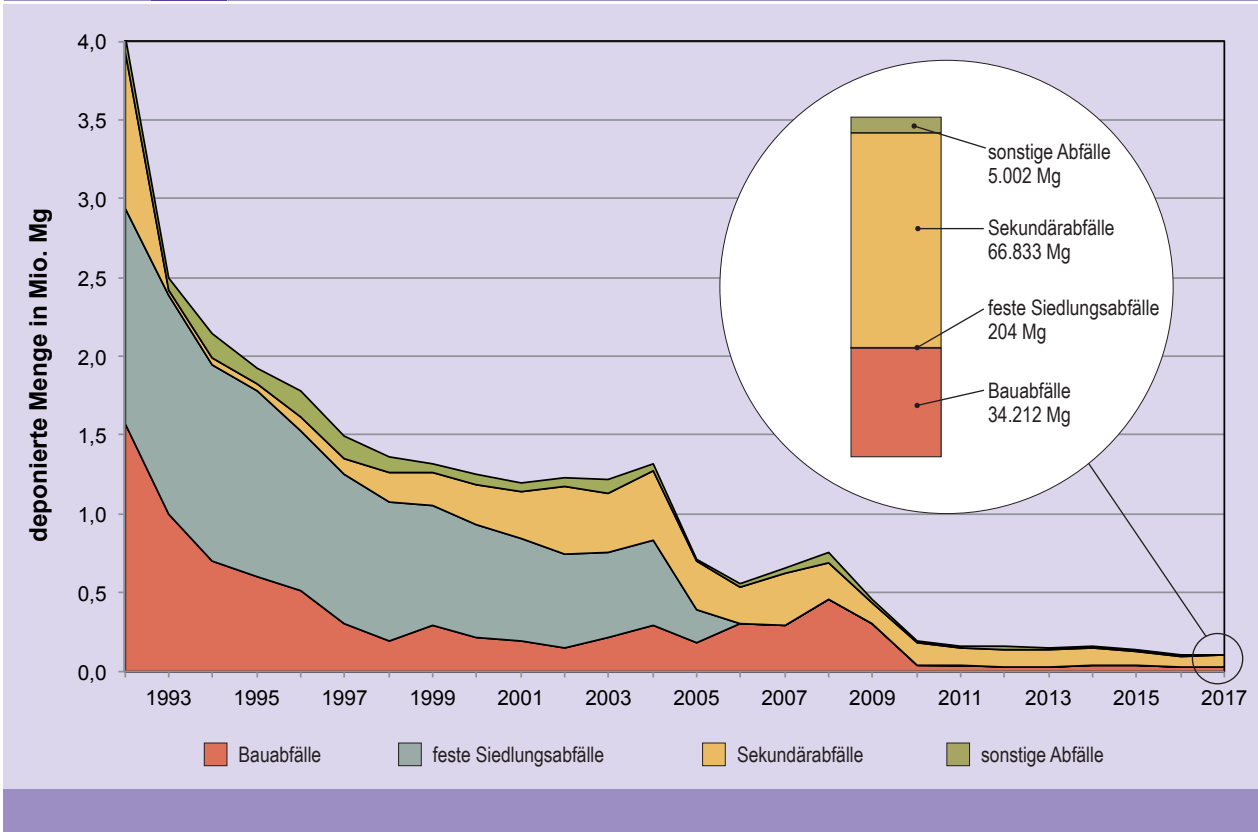
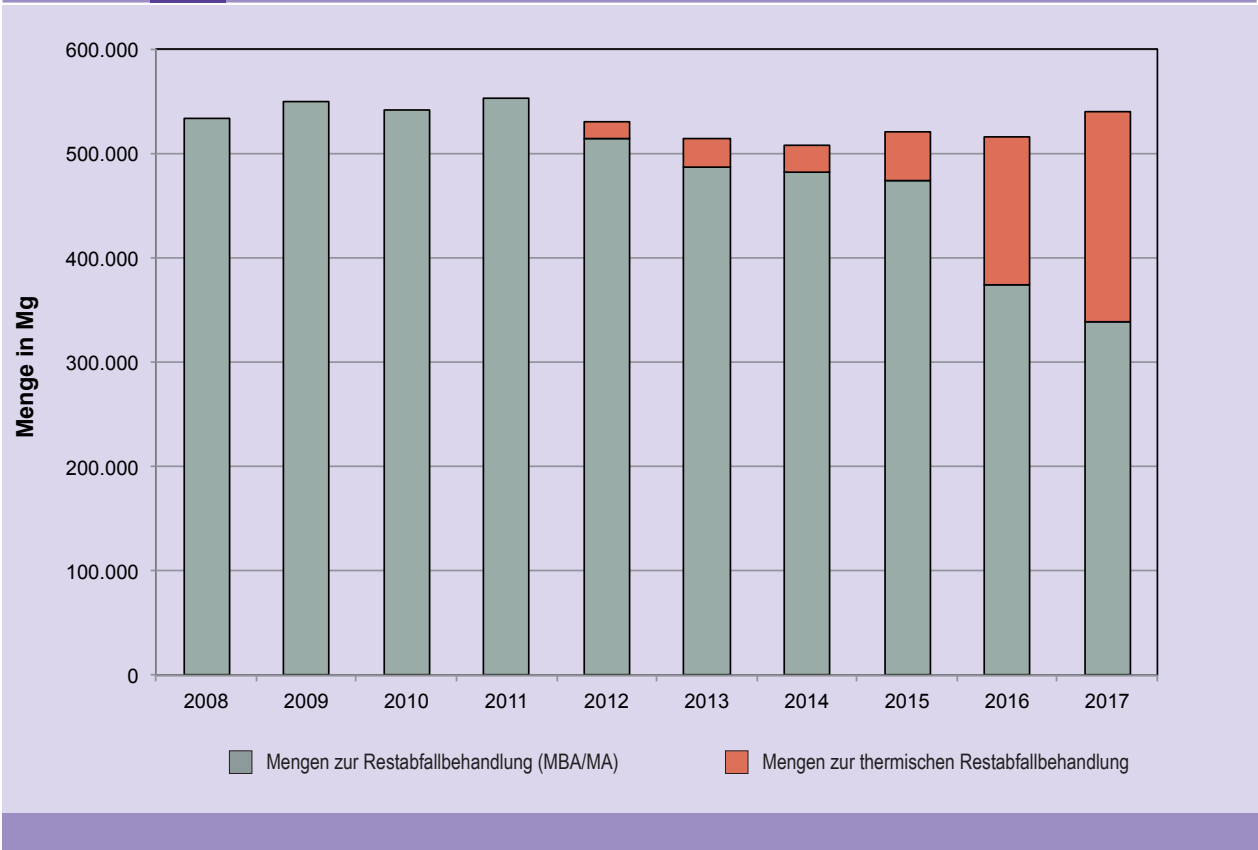


Abb. 1-9

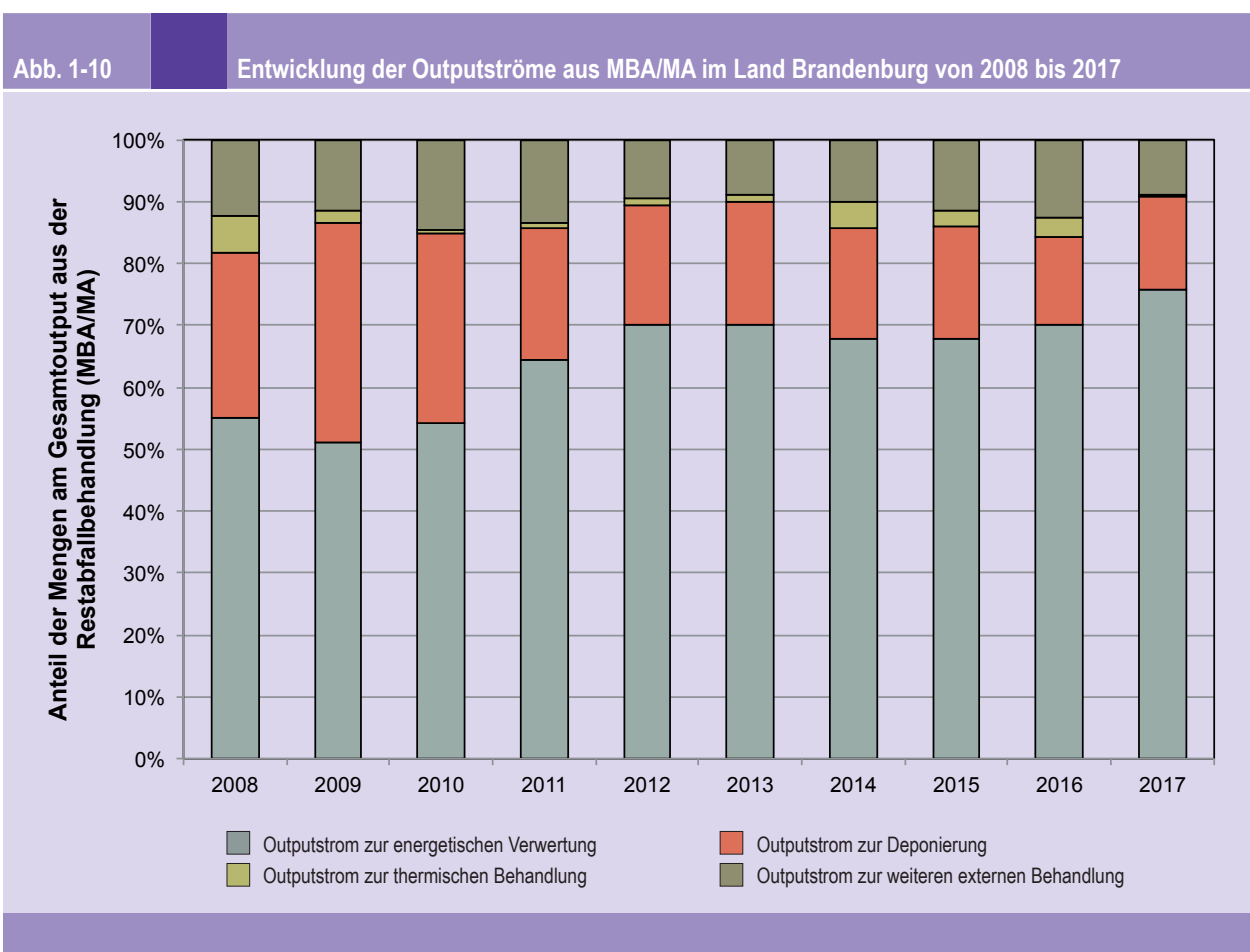
Mengenentwicklung der in den mechanisch-biologischen, mechanischen und thermischen Anlagen behandelten Abfälle im Land Brandenburg von 2008 bis 2017



Entsorgungswege der Abfälle aus der mechanisch-biologischen Behandlung fester Siedlungsabfälle im Land Brandenburg 2017		
Entsorgungsweg	Menge Mg	Anteil * %
Deponierung	41.992	12
energetische Verwertung	209.205	62
thermische Behandlung (MVA)	805	0
weitere externe Behandlung	24.395	7
Zwischenlagerung ohne Behandlung	335	0

0 = weniger als 0,5 jedoch mehr als nichts

* der Anteil der Rotte- und Flüssigkeitsverluste beträgt ca. 18 %



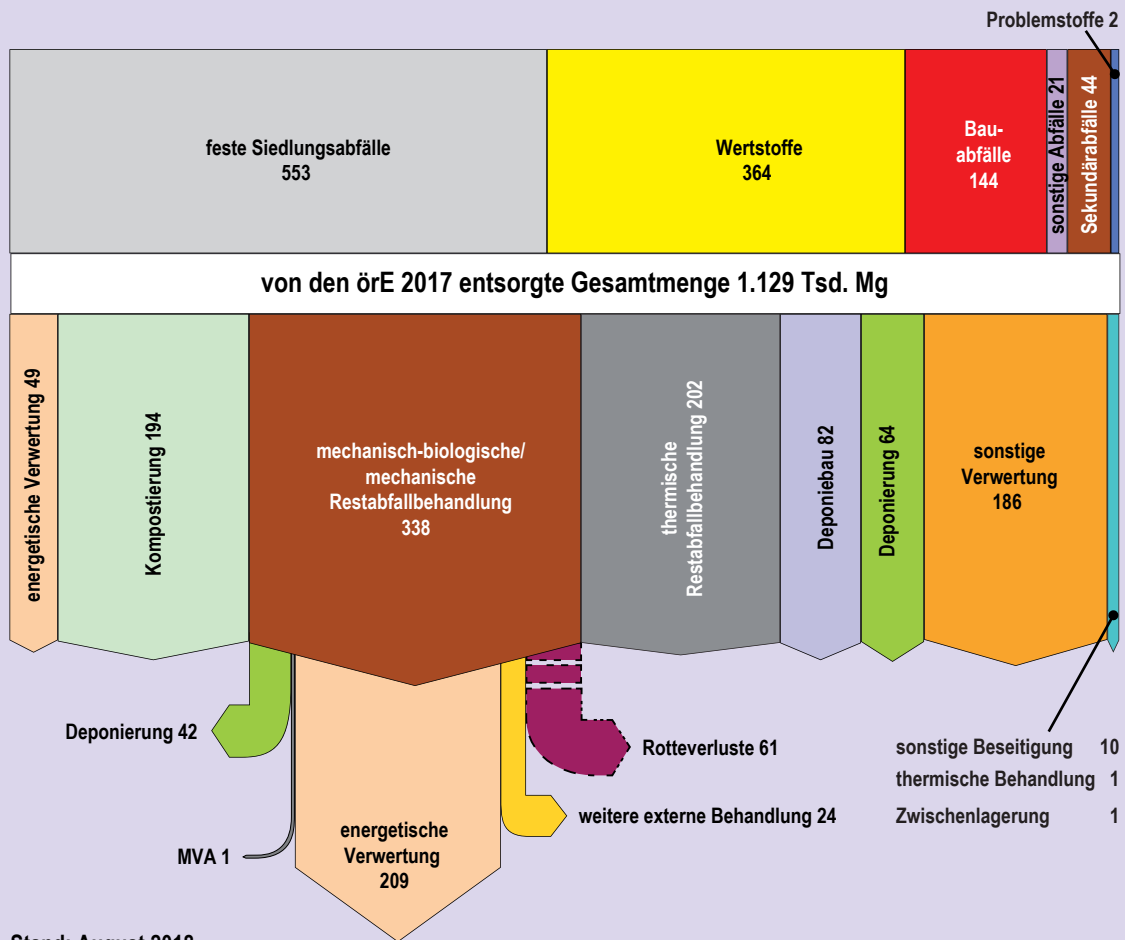
Tab. 1-18		Aufkommen und Entsorgungswege der Abfälle der örE des Landes Brandenburg 2017										
öffentlich-rechtlicher Entsorgungsträger	Gesamt-aufkommen	Entsorgungswege										
		mechanisch-biologische Restabfallbehandlung	thermische Restabfallbehandlung	energetische Verwertung	Kompostierung	Deponiebau	sonstige Verwertung	Deponierung	thermische Behandlung	sonstige Beseitigung	Zwischenlagerung	
		Mg										
Brandenburg an der Havel	27.587	-	12.018	4.236	7.747	-	3.533	-	-	49	6	
Cottbus	44.941	-	21.078	1.750	7.564	-	10.478	3.996	-	71	1	
Frankfurt (Oder)	23.642	-	8.752	4.124	5.268	1.349	3.866	73	-	21	0	
Potsdam	68.516	-	34.373	6.116	14.375	681	12.971	211	3	268	5	
Barnim	151.589	24.563	19.871	2.571	30.246	54.177	18.194	372	709	225	241	
Havelland	51.964	26.609	-	8.240	1.763	-	11.449	3.993	-	13	-	
Märkisch-Oderland	64.289	44.148	-	2.393	4.504	-	11.713	864	0	90	4	
Oberhavel	71.636	-	46.014	1.942	9.576	-	12.927	368	-	364	3	
Oder-Spree	87.186	44.895	-	2.745	4.988	15.691	11.201	1.960	82	5.622	1	
Ostprignitz-Ruppin	34.385	20.076	-	1.985	5.889	-	5.946	654	29	32	9	
Potsdam-Mittelmark	82.173	-	33.819	4.806	26.156	428	14.882	1.743	-	326	15	
Prignitz	24.049	18.188	-	18	612	-	4.969	190	-	72	2	
Spree-Neiße	51.583	-	25.556	686	5.617	1.183	8.096	8.615	-	1.829	1	
Uckermark	92.530	25.887	-	611	17.736	102	12.149	35.779	70	54	142	
SBAZV	151.512	77.148	-	5.901	32.113	3.096	29.687	2.579	79	905	6	
KAEV "Niederlausitz"	35.866	18.724	-	605	3.536	5.364	4.767	2.783	3	67	18	
AEV "Schwarze Elster"	65.281	37.894	487	638	16.244	322	9.246	80	163	204	3	
Land Brandenburg	1.128.729	338.130	201.968	49.365	193.932	82.392	186.074	64.259	1.138	10.212	456	

- = nichts vorhanden

0 = weniger als 0,5 jedoch mehr als nichts

Abb. 1-11

Aufkommen und Entsorgungswege der durch die öRE entsorgten Abfälle im Land Brandenburg 2017



Stand: August 2018
 Datenquelle: LfU T 16
 Layout LfU T 16
 Angaben in Tsd. Mg
 Abweichungen in den Summen durch Rundung

Aufkommen der durch die örE des Landes Brandenburg 2017 insgesamt entsorgten Abfälle nach Abfallarten			
Abfallschlüssel	Abfallbezeichnung	Menge Mg	Hauptgruppe
020102	Abfälle aus tierischem Gewebe	0,0	sonstige Abfälle
020104	Kunststoffabfälle (ohne Verpackungen)	116	sonstige Abfälle
020106	tierische Ausscheidungen, Gülle/Jauche und Stallmist (einschließlich verdorbenes Stroh), Abwässer, getrennt gesammelt und extern behandelt	0,3	sonstige Abfälle
020108*	Abfälle von Chemikalien für die Landwirtschaft, die gefährliche Stoffe enthalten	0,3	Problemstoffe
020203	für Verzehr oder Verarbeitung ungeeignete Stoffe	17	sonstige Abfälle
030105	Sägemehl, Späne, Abschnitte, Holz, Spanplatten und Furniere mit Ausnahme derjenigen, die unter 03 01 04 fallen	7	Wertstoffe
030307	mechanisch abgetrennte Abfälle aus der Auflösung von Papier- und Pappabfällen	32	sonstige Abfälle
040222	Abfälle aus verarbeiteten Textilfasern	108	sonstige Abfälle
050603*	andere Teere	0,1	Problemstoffe
060404*	quecksilberhaltige Abfälle	1	Problemstoffe
070103*	halogenorganische Lösemittel, Waschflüssigkeiten und Mutterlaugen	0,2	Problemstoffe
070213	Kunststoffabfälle	118	sonstige Abfälle
070604*	andere organische Lösemittel, Waschflüssigkeiten und Mutterlaugen	0,2	Problemstoffe
070608*	andere Reaktions- und Destillationsrückstände	0,1	Problemstoffe
080111*	Farb- und Lackabfälle, die organische Lösemittel oder andere gefährliche Stoffe enthalten	4	Problemstoffe
080117*	Abfälle aus der Farb- oder Lackentfernung, die organische Lösemittel oder andere gefährliche Stoffe enthalten	0,2	Problemstoffe
080318	Tonerabfälle mit Ausnahme derjenigen, die unter 08 03 17 fallen	1	sonstige Abfälle
080409*	Klebstoff- und Dichtmassenabfälle, die organische Lösemittel oder andere gefährliche Stoffe enthalten	0,4	Problemstoffe
090101*	Entwickler und Aktivatorlösungen auf Wasserbasis	0,0	Problemstoffe
090104*	Fixierbäder	0,0	Problemstoffe
090107	Filme und fotografische Papiere, die Silber oder Silberverbindungen enthalten	0,1	sonstige Abfälle
100101	Rost- und Kesselasche, Schlacken und Kesselstaub mit Ausnahme von Kesselstaub, der unter 10 01 04 fällt	6.615	sonstige Abfälle
100115	Rost- und Kesselasche, Schlacken und Kesselstaub aus der Abfallmitverbrennung mit Ausnahme derjenigen, die unter 10 01 14 fallen	41	sonstige Abfälle
100202	unverarbeitete Schlacke	0	sonstige Abfälle
101103	Glasfaserabfall	104	sonstige Abfälle
101112	Glasabfall mit Ausnahme desjenigen, das unter 10 11 11 fällt	17	sonstige Abfälle
101114	Glaspolier- und Glasschleifschlämme mit Ausnahme derjenigen, die unter 10 11 13 fallen	82	sonstige Abfälle
101299	Abfälle a. n. g.	69	sonstige Abfälle
101311	Abfälle aus der Herstellung anderer Verbundstoffe auf Zementbasis mit Ausnahme derjenigen, die unter 10 13 09 und 10 13 10 fallen	151	sonstige Abfälle
120105	Kunststoffspäne und -drehspäne	132	sonstige Abfälle
120112*	gebrauchte Wachse und Fette	1	Problemstoffe
120117	Strahlmittelabfälle mit Ausnahme derjenigen, die unter 12 01 16 fallen	608	sonstige Abfälle
120121	gebrauchte Hon- und Schleifmittel mit Ausnahme derjenigen, die unter 12 01 20 fallen	1	sonstige Abfälle
130205*	nichtchlorierte Maschinen-, Getriebe- und Schmieröle auf Mineralölbasis	20	Problemstoffe
130208*	andere Maschinen-, Getriebe- und Schmieröle	0,4	Problemstoffe
130502*	Schlämme aus Öl-/Wasserabscheidern	7	sonstige Abfälle
130703*	andere Brennstoffe (einschließlich Gemische)	11	Problemstoffe
140602*	andere halogenierte Lösemittel und Lösemittelgemische	2	Problemstoffe

Abfallschlüssel	Abfallbezeichnung	Menge Mg	Hauptgruppe
150102	Verpackungen aus Kunststoff	65	Wertstoffe
150105	Verbundverpackungen	0	Wertstoffe
150106	gemischte Verpackungen	464	Wertstoffe
150110*	Verpackungen, die Rückstände gefährlicher Stoffe enthalten oder durch gefährliche Stoffe verunreinigt sind	31	Problemstoffe
150202*	Aufsaug- und Filtermaterialien (einschließlich ÖlfILTER a. n. g.), Wischtücher und Schutzkleidung, die durch gefährliche Stoffe verunreinigt sind	25	Problemstoffe
150203	Aufsaug- und Filtermaterialien, Wischtücher und Schutzkleidung mit Ausnahme derjenigen, die unter 15 02 02 fallen	22	sonstige Abfälle
160103	Altreifen	962	sonstige Abfälle
160104*	Altfahrzeuge	60	sonstige Abfälle
160106	Altfahrzeuge, die weder Flüssigkeiten noch andere gefährliche Bestandteile enthalten	3	sonstige Abfälle
160107*	ÖlfILTER	1	Problemstoffe
160113*	Bremsflüssigkeiten	1	Problemstoffe
160114*	Frostschutzmittel, die gefährliche Stoffe enthalten	1	Problemstoffe
160120	Glas	1	sonstige Abfälle
160209*	Transformatoren und Kondensatoren, die PCB enthalten	0,3	Problemstoffe
160504*	gefährliche Stoffe enthaltende Gase in Druckbehältern (einschließlich Halonen)	22	Problemstoffe
160505	Gase in Druckbehältern mit Ausnahme derjenigen, die unter 16 05 04 fallen	9	Problemstoffe
160506*	Laborchemikalien, die aus gefährlichen Stoffen bestehen oder solche enthalten, einschließlich Gemische von Laborchemikalien	0,5	Problemstoffe
160507*	gebrauchte anorganische Chemikalien, die aus gefährlichen Stoffen bestehen oder solche enthalten	12	Problemstoffe
160508*	gebrauchte organische Chemikalien, die aus gefährlichen Stoffen bestehen oder solche enthalten	13	Problemstoffe
160601*	Bleibatterien	78	Problemstoffe
160602*	Ni-Cd-Batterien	0,3	Problemstoffe
160604	Alkalibatterien (außer 16 06 03)	0,3	Problemstoffe
161106	Auskleidungen und feuerfeste Materialien aus nichtmetallurgischen Prozessen mit Ausnahme derjenigen, die unter 16 11 05 fallen	48	sonstige Abfälle
170101	Beton	854	Bauabfälle
170102	Ziegel	31.987	Bauabfälle
170103	Fliesen und Keramik	8.102	Bauabfälle
170106*	Gemische aus oder getrennte Fraktionen von Beton, Ziegeln, Fliesen und Keramik, die gefährliche Stoffe enthalten	1.434	Bauabfälle
170107	Gemische aus Beton, Ziegeln, Fliesen und Keramik mit Ausnahme derjenigen, die unter 17 01 06 fallen	60.255	Bauabfälle
170201	Holz	1.652	Bauabfälle
170202	Glas	158	Bauabfälle
170203	Kunststoff	168	Bauabfälle
170204*	Glas, Kunststoff und Holz, die gefährliche Stoffe enthalten oder durch gefährliche Stoffe verunreinigt sind	4.204	Bauabfälle
170301*	kohlenteerhaltige Bitumengemische	17	Bauabfälle
170302	Bitumengemische mit Ausnahme derjenigen, die unter 17 03 01 fallen	331	Problemstoffe
170303*	Kohlenteer und teerhaltige Produkte	2.332	Bauabfälle
170405	Eisen und Stahl	450	Bauabfälle
170503*	Boden und Steine, die gefährliche Stoffe enthalten	466	Bauabfälle
170504	Boden und Steine mit Ausnahme derjenigen, die unter 17 05 03 fallen	2.242	Bauabfälle
170601*	Dämmmaterial, das Asbest enthält	21	Bauabfälle

Abfallschlüssel	Abfallbezeichnung	Menge Mg	Hauptgruppe
170603*	anderes Dämmmaterial, das aus gefährlichen Stoffen besteht oder solche Stoffe enthält	1.479	Bauabfälle
170604	Dämmmaterial mit Ausnahme desjenigen, das unter 17 06 01 und 17 06 03 fällt	200	Bauabfälle
170605*	asbesthaltige Baustoffe	7.860	Bauabfälle
170802	Baustoffe auf Gipsbasis mit Ausnahme derjenigen, die unter 17 08 01 fallen	3.801	Bauabfälle
170903*	sonstige Bau- und Abbruchabfälle (einschließlich gemischte Abfälle), die gefährliche Stoffe enthalten	11	Bauabfälle
170904	gemischte Bau- und Abbruchabfälle mit Ausnahme derjenigen, die unter 17 09 01, 17 09 02 und 17 09 03 fallen	16.537	Bauabfälle
180101	spitze oder scharfe Gegenstände (außer 18 01 03)	0,4	Problemstoffe
180104	Abfälle, an deren Sammlung und Entsorgung aus infektionspräventiver Sicht keine besonderen Anforderungen gestellt werden (z. B. Wund- und Gipsverbände, Wäsche, Einwegkleidung, Windeln)	1.467	sonstige Abfälle
180109	Arzneimittel mit Ausnahme derjenigen, die unter 18 01 08 fallen	79	sonstige Abfälle
190111*	Rost- und Kesselaschen sowie Schlacken, die gefährliche Stoffe enthalten	433	Sekundärabfälle
190112	Rost- und Kesselaschen sowie Schlacken mit Ausnahme derjenigen, die unter 19 01 11 fallen	4	Sekundärabfälle
190119	Sande aus der Wirbelschichtfeuerung	23.676	Sekundärabfälle
190207*	Öl und Konzentrate aus Abtrennprozessen	9	Sekundärabfälle
190305	stabilisierte Abfälle mit Ausnahme derjenigen, die unter 19 03 04 fallen	597	Sekundärabfälle
190501	nicht kompostierte Fraktion von Siedlungs- und ähnlichen Abfällen	241	Sekundärabfälle
190503	nicht spezifikationsgerechter Kompost	135	Sekundärabfälle
190699	Abfälle a. n. g.	3	Sekundärabfälle
190703	Deponiesickerwasser mit Ausnahme desjenigen, das unter 19 07 02 fällt	7.081	Sekundärabfälle
190801	Sieb- und Rechenrückstände	4.751	Sekundärabfälle
190802	Sandfangrückstände	492	Sekundärabfälle
190805	Schlämme aus der Behandlung von kommunalem Abwasser	5	Sekundärabfälle
190814	Schlämme aus einer anderen Behandlung von industriellem Abwasser mit Ausnahme derjenigen, die unter 19 08 13 fallen	661	Sekundärabfälle
191204	Kunststoff und Gummi	347	Sekundärabfälle
191205	Glas	21	Sekundärabfälle
191207	Holz mit Ausnahme desjenigen, das unter 19 12 06 fällt	1.818	Sekundärabfälle
191212 SB	Rückstände aus Sortieranlagen für Bauabfälle	1.926	Sekundärabfälle
191212 SX	Rückstände aus anderen Sortieranlagen	1.648	Sekundärabfälle
200101	Papier und Pappe/Karton	134.901	Wertstoffe
200102	Glas	3	Wertstoffe
200108	biologisch abbaubare Küchen- und Kantinenabfälle	6	Wertstoffe
200110	Bekleidung	159	Wertstoffe
200111	Textilien	1.314	Wertstoffe
200113*	Lösemittel	221	Problemstoffe
200114*	Säuren	10	Problemstoffe
200115*	Laugen	6	Problemstoffe
200117*	Fotochemikalien	5	Problemstoffe
200119*	Pestizide	37	Problemstoffe
200121*	Leuchtstoffröhren und andere quecksilberhaltige Abfälle	0,3	Problemstoffe
200125	Speiseöle und -fette	1	Problemstoffe
200126*	Öle und Fette mit Ausnahme derjenigen, die unter 20 01 25 fallen	112	Problemstoffe
200127*	Farben, Druckfarben, Klebstoffe und Kunstharze, die gefährliche Stoffe enthalten	1.146	Problemstoffe

Abfallschlüssel	Abfallbezeichnung	Menge Mg	Hauptgruppe
200128	Farben, Druckfarben, Klebstoffe und Kunstharze mit Ausnahme derjenigen, die unter 20 01 27 fallen	361	Problemstoffe
200129*	Reinigungsmittel, die gefährliche Stoffe enthalten	22	Problemstoffe
200130	Reinigungsmittel mit Ausnahme derjenigen, die unter 20 01 29 fallen	5	Problemstoffe
200132	Arzneimittel mit Ausnahme derjenigen, die unter 20 01 31 fallen	18	Problemstoffe
200133*	Batterien und Akkumulatoren, die unter 16 06 01, 16 06 02 oder 16 06 03 fallen, sowie gemischte Batterien und Akkumulatoren, die solche Batterien enthalten	58	Problemstoffe
200134	Batterien und Akkumulatoren mit Ausnahme derjenigen, die unter 20 01 33 fallen	17	Problemstoffe
200137*	Holz, das gefährliche Stoffe enthält	1.223	Wertstoffe
200138	Holz mit Ausnahme desjenigen, das unter 20 01 37 fällt	9.446	Wertstoffe
200139	Kunststoffe	231	Wertstoffe
200140	Metalle	4.286	Wertstoffe
200201	biologisch abbaubare Abfälle	169.956	Wertstoffe
200202	Boden und Steine	10.420	sonstige Abfälle
200203	andere nicht biologisch abbaubare Abfälle	11	sonstige Abfälle
200301 BT	Getrennt erfasste Bioabfälle privater Haushalte und des Kleingewerbes z.B. Biotonne	27.431	feste Siedlungsabfälle
200301 GM	Geschäftsmüll	90.387	feste Siedlungsabfälle
200301 HG	sonstige hausmüllähnliche Gewerbeabfälle	11.477	feste Siedlungsabfälle
200301 HM	Hausmüll	343.662	feste Siedlungsabfälle
200302	Marktabfälle	170	feste Siedlungsabfälle
200303	Straßenkehricht	3.167	feste Siedlungsabfälle
200306	Abfälle aus der Kanalreinigung	599	feste Siedlungsabfälle
200307 SG	Spermmüll aus dem Gewerbe	6.940	feste Siedlungsabfälle
200307 SH	Spermmüll aus Haushaltungen	92.383	feste Siedlungsabfälle
200399	Siedlungsabfälle a. n. g.	3.742	feste Siedlungsabfälle
EAG01	Haushaltsgroßgeräte, automatische Ausgabegeräte	3.147	Wertstoffe
EAG02	Kühlgeräte	3.080	Wertstoffe
EAG03	Informations- und Telekommunikationsgeräte, Geräte der Unterhaltungselektronik	3.402	Wertstoffe
EAG04	Lampen	108	Wertstoffe
EAG05	Haushaltskleingeräte, Leuchten, elektrische und elektronische Werkzeuge, Spielzeuge, Sport- und Freizeitgeräte, Medizinprodukte, Überwachung	5.008	Wertstoffe
EAG06	Photovoltaikmodule	5	Wertstoffe

Menge 0,0 = weniger als 0,05, jedoch mehr als nichts

Posten	Kurzbezeichnung	Menge Mg	gefährlicher Abfall
01	Lösemittel	224	X
03	anorganische Abfälle	16	X
04	Altöle	133	X
05	chemische Abfälle	496	
06	chemische Abfälle	1.346	X
07	Schlämme von Industrieabwässern	661	
09	Schlämme aus der Abfallbehandlung	7.081	
11	medizinische Abfälle	1.468	
13	FE-Metalle	450	
15	gemischte Metalle	4.286	
16	Altglas	200	
18	Papier- und Pappeabfälle	134.901	
19	Gummiabfälle	962	
20	Kunststoffabfälle	1.177	
21	Holzabfälle	12.924	
22	Altholz	5.427	X
23	Textilabfälle	1.581	
24	PCB-haltige Abfälle	0	X
26	Elektroaltgeräte	14.752	X
27	Altfahrzeuge	3	
28	Altfahrzeuge	60	X
29	Batterien	17	
30	Batterien	136	X
31	tierische Abfälle	24	
32	pflanzliche Abfälle	197.387	
33	Tterische Ausscheidungen	0	
34	Hausmüll und ähnliche Abfälle	551.928	
35	gemischte Abfälle	5.320	
37	Sortierrückstände	3.950	
39	gewöhnliche Schlämme	604	
40	mineralische Bau- und Abbruchabfälle	122.069	
41	mineralische Bau- und Abbruchabfälle	5.273	X
42	andere mineralische Abfälle	1.497	
43	andere mineralische Abfälle	7.881	X
44	Verbrennungsrückstände	6.656	
46	Böden	12.662	
47	kontaminierte Böden	466	X
50	Abfälle aus der Abfallbehandlung	24.277	
51	Abfälle aus der Abfallbehandlung	433	X
Gesamt		1.128.729	

0 = weniger als 0,5, jedoch mehr als nichts

Tab. 1-21 Abfallmenge nach Abfallart, die in den Gebieten der örE des Landes Brandenburg 2017 durch gemeinnützige oder gewerbliche Sammler aus Haushaltungen gesammelt wurde								
öffentlich-rechtlicher Entsorgungsträger	Altmetall	Alttextilien	Bauabfall	Grünabfall	Holzabfälle	Kunststoffabfälle	Altpapier	andere Abfälle
	Mg							
Brandenburg an der Havel	1.324	304	321	1.061	196	11	2.443	-
Cottbus	219	576	-	7.554	-	-	1.216	109
Frankfurt (Oder)	400	122	-	-	-	-	605	-
Potsdam	77	54	184	45	-	-	851	-
Barnim	2.608	823	285	2.014	20	0	820	0
Havelland	49	0	-	-	-	-	-	-
Märkisch-Oderland	2.368	387	0	63	0	0	226	-
Oberhavel	11.797	1.236	2.170	5.000	90	0	1.748	0
Oder-Spree	2.349	733	1.524	46	74	-	817	-
Ostprignitz-Ruppin	1.762	514	694	175	47	0	485	0
Potsdam-Mittelmark	966	1.051	348	290	0	1	1.228	-
Prignitz	1.996	471	250	328	0	-	268	-
Spree-Neiße	1.499	534	-	-	-	-	128	-
Uckermark	1.233	185	-	-	-	0	357	0
SBAZV	2.674	795	54	570	20	0	2.156	0
KAEV "Niederlausitz"	1.670	499	98	238	-	0	1.129	0
AEV "Schwarze Elster"	1.150	439	596	240	5	0	973	0
Land Brandenburg	34.141	8.723	6.524	17.624	452	12	15.450	109

- = nichts gemeldet

0 = nichts gesammelt

Tab. 1-22 Maßnahmen und Ergebnisse der örE des Landes Brandenburg zu den Indikatoren des Abfallvermeidungsprogrammes des Bundes			
Abfallvermeidungsmaßnahmen - Angaben zum Abfallvermeidungsprogramm			
Schwerpunkt / Maßnahme / Fragestellung	Angaben der 17 örE		Bemerkungen
	Ja	Nein	
Ist für die Restabfallentsorgung im Holsystem in Einzelhaushaltungen ein Identsystem eingerichtet?	14	3	Chip zur Identifizierung des Haushaltes und/ oder Anzahl der Leerungen
Ist für die Restabfallentsorgung im Holsystem in Großwohnanlagen ein Identsystem eingerichtet?	14	3	Chip zur Identifizierung des Haushaltes und/ oder Anzahl der Leerungen
Wurde im Bilanzjahr außer der Beratung für Haushaltungen auch die Abfallberatung für Klein- und Mittelständische Betriebe durchgeführt?	15	2	Beratungsschwerpunkte (z.B.): Durchsetzung der Anschlusspflicht, Getrennthaltung von einzelnen Wertstoffen mit dem Ziel der besseren Vermarktung und damit Senkung der Entsorgungskosten; Entsorgung einzelner Fraktionen (insb. Elektroaltgeräte, DSD); Einhaltung der Vorgaben und Novellierung der Gewerbeabfallverordnung und der Abfallsatzungen » Beratung bei der Konzeptionierung der Abfallentsorgung im Unternehmen unter Beachtung aller gesetzlichen Vorgaben: » Anwendung des Tierkörperbeseitigungsgesetzes » Reduzierung von Beseitigungsabfällen (Abfalltrennung)
Gibt es im Gebiet Einrichtungen privater oder gemeinnütziger Träger für den Vertrieb von Tausch- oder Gebrauchsgütern?	10	-	7 örE haben keine Kenntnis von eingerichteten Börsen; insgesamt sind nach Kenntnis der örE 34 Börsen eingerichtet
davon:			
Werden diese von den örE fachlich unterstützt?	4	13	z.B. Unterstützung im Rahmen der Abfallberatung der Bürger, Sozialkaufhäuser zu nutzen
Werden diese von den örE organisatorisch unterstützt?	3	14	
Werden diese von den örE finanziell unterstützt?	0	17	
Oder haben die örE in ihrem Gebiet selbst derartige Stellen eingerichtet?	3	14	z.B. nicht kommerzieller Geben- und Nehmen-Markt zweimal im Jahr (Frühjahr/Herbst) und ganzjährig online unter folgendem Link http://www.geben-und-nehmen-markt.de/list.asp

Kapitel 2

**Bilanz
gefährliche Abfälle
2017**



2.1 Kurzfassung der Abfallbilanz gefährliche Abfälle 2017

Wegen ihrer gefahrenrelevanten Eigenschaften, wie sie in Anhang III der Richtlinie 2008/98/EG (EU-Abfallrahmenrichtlinie) genannt sind, werden Abfälle als gefährlich eingestuft. Zur Sicherstellung des Schutzes von Mensch und Umwelt unterliegt die Entsorgung gefährlicher Abfälle einer besonderen Überwachung und Nachweisführung. Aus dieser Nachweisführung ergeben sich Möglichkeiten der Bilanzierung, wie sie für nicht gefährliche Abfälle nur in bestimmten Ausnahmefällen zur Verfügung stehen. Die nachfolgende Landesbilanz für gefährliche Abfälle basiert im Wesentlichen auf den Daten aus der Nachweisführung für das Jahr 2017.

Das Gesamtaufkommen der in Brandenburg erzeugten gefährlichen Abfälle durchbrach im Jahr 2017 die Marke von 1 Million Megagramm (Mg). Der Anstieg der erzeugten Abfallmenge hatte zum einen verfahrenstechnische Gründe, die beispielsweise in dem Anlaufen einer neuen Linie, in der produktionstechnischen Umstellung oder in der schieren Erhöhung des Anlagendurchsatzes zu suchen sind. Dies trifft zum Beispiel auf die Mengenerhöhungen in den Kategorien „Sortierabfälle“ und „Schlämme von Industrieabwässern“ zu. Zum anderen resultierte der Anstieg in erheblichem Maße aus der Einstufung weiterer Rost- und Kesselaschen als gefährliche Abfälle. Die Einstufung der Rost- und Kesselaschen kann variieren; sie erfolgt durch die Überwachungsbehörde, die in regelmäßigen Abständen die Zusammensetzung der Behandlungsrückstände überprüft.

Rund 60 % des Abfallaufkommens sind Abfälle aus der Abfall- und Abwasserbehandlung und kontaminierte Bauabfälle: Die drei mengen häufigsten Abfallarten sind die oben angesprochenen Rost- und Kesselaschen (19 01 11*) mit 197 Tsd. Mg sowie Boden und Bauschutt (17 05 03*, 17 01 06*) mit zusammen 167 Tsd. Mg. Hier bleibt jedoch anzumerken, dass die Mengen der kontaminierten mineralischen Bauabfälle insgesamt seit ihrem Hoch im Jahr 2015 weiter auf 310 Tsd. Mg gesunken sind, entgegen dem Trend in praktisch allen anderen Abfallkategorien.

Die Auswertung der erzeugten Mengen nach Branchen ergab, dass der Anteil des Baugewerbes von noch 16 % im Jahr 2016 auf nur 10 % im Jahr 2017 gesunken ist. Den größten Beitrag zu den erzeugten Abfallmengen leisteten mit stabilen 35 % nach wie vor die Unternehmen im Bereich der Wasserversorgung/Abwasser- und Abfallentsorgung.

Im Jahr 2017 wurden im Land Brandenburg 1.353 Tsd. Mg gefährliche Abfälle entsorgt, der überwiegende Teil hiervon stammt mit 1.035 Tsd. Mg aus dem gemeinsamen Entsorgungsraum Brandenburg/Berlin. Auffallend jedoch ist gegenüber dem Jahr 2016 die Abnahme der in Berlin erzeugten und in Brandenburg entsorgten Abfälle um 46 Tsd. Mg. Es handelt sich hier in großen Mengen um Abfälle mit der Schlüsselnummer 17 01 06*, die allein durch den Ausbau der BAB 100 im Jahr 2016 noch in erheblichem Maße zum Berliner Abfallaufkommen beitrugen und die im Jahr 2017 nach Abschluss des Projektes wegfielen.

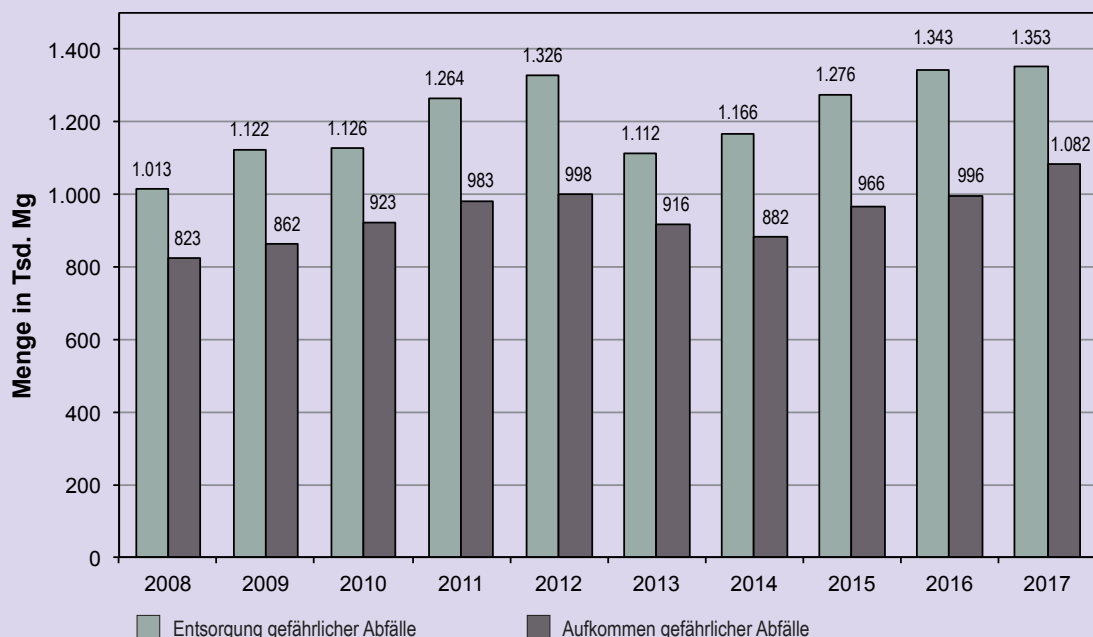
Die Mengenhäufigkeit der in Gänze bei der Entsorgung angesprochenen Abfallschlüssel spiegelt die Verhältnisse des Abfallaufkommens wider. Zusätzlich zu den großen Mengen an entsorgten Böden und Bauschutt sowie Rost- und Kesselaschen ist hier aber als weitere hervorstechende Fraktion Altholz (17 02 04*, 19 12 06*) mit einer entsorgten Menge von 242 Tsd. Mg zu nennen. Während nahezu der gesamte Boden und Bauschutt sowie die gesamten Rost- und Kesselaschen aus dem gemeinsamen Entsorgungsraum Brandenburg/Berlin stammen, präsentiert sich bezüglich der Herkunft des in Brandenburg entsorgten Altholzes ein anderes Bild: Fast 40 % der entsorgten Mengen stammen aus dem Ausland, lediglich rund 21 % aus Brandenburg. Das restliche Altholz gelangte aus den anderen Bundesländern zur Entsorgung nach Brandenburg, davon insgesamt knapp 30 % aus Niedersachsen, Sachsen, Berlin und Sachsen-Anhalt. Die Fraktionen Boden und Bauschutt sowie Rost- und Kesselaschen wurden nahezu vollständig deponiert, zum Teil nach einer Vorbehandlung. Das Altholz wurde dagegen zu 90 % als Brennstoff energetisch verwertet.

Die Daten zu Aufkommen und Entsorgung gefährlicher Abfälle im Jahr 2017 können im Einzelnen den nachfolgenden Tabellen und Abbildungen entnommen werden.

2.2 Anhang: Tabellen und Abbildungen

Abb. 2-1

Gegenüberstellung des Aufkommens und der Entsorgung gefährlicher Abfälle im Land Brandenburg von 2008 bis 2017

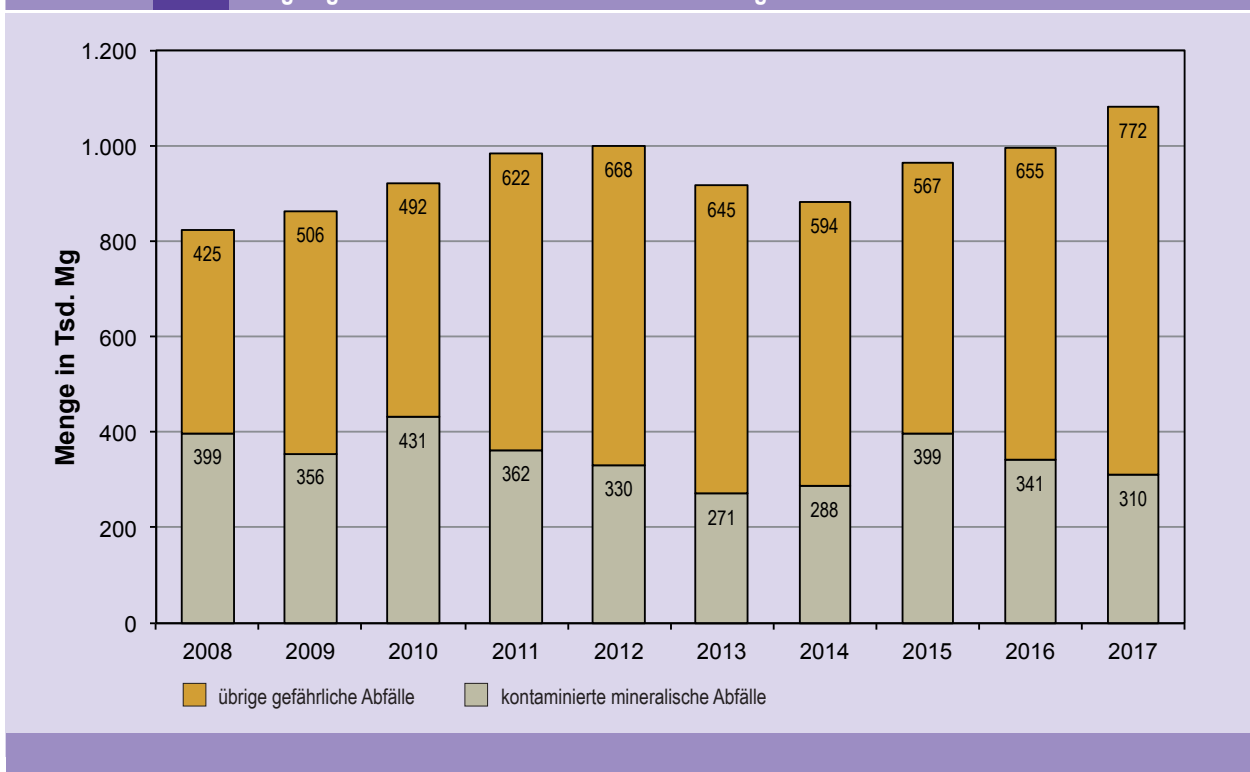


Tab. 2-1

Die 20 mengen häufigsten Abfallschlüssel der im Land Brandenburg 2017 angefallenen gefährlichen Abfälle im Vergleich zum Vorjahr

Lfd. Nr.	Abfallschlüssel	Abfallbezeichnung	Aufkommen in Mg	
			2017	2016
1	190111*	Rost- und Kesselaschen sowie Schlacken, die gefährliche Stoffe enthalten	196.636	121.158
2	170106*	Gemische aus oder getrennte Fraktionen von Beton, Ziegeln, Fliesen und Keramik, die gefährliche Stoffe enthalten	86.028	87.394
3	170503*	Boden und Steine, die gefährliche Stoffe enthalten	80.670	78.786
4	190107*	feste Abfälle aus der Abgasbehandlung	60.939	59.816
5	170605*	asbesthaltige Baustoff	44.475	39.387
6	170204*	Glas, Kunststoff und Holz, die gefährliche Stoffe enthalten oder durch gefährliche Stoffe verunreinigt sind	42.695	40.998
7	190113*	Filterstaub, der gefährliche Stoffe enthält	41.041	40.147
8	190813*	Schlämme aus einer anderen Behandlung von industriellem Abwasser, die gefährliche Stoffe enthalten	39.615	34.504
9	100207*	feste Abfälle aus der Abgasbehandlung, die gefährliche Stoffe enthalten	35.801	30.661
10	191211*	sonstige Abfälle (einschließlich Materialmischungen) aus der mechanischen Behandlung von Abfällen, die gefährliche Stoffe enthalten	30.811	17.790
11	070403*	halogenorganische Lösemittel, Waschflüssigkeiten und Mutterlaugen	28.906	29.228
12	170303*	Kohlenteer und teerhaltige Produkte	26.923	26.961
13	170301*	kohlenteerhaltige Bitumengemische	21.933	44.481
14	190304*	als gefährlich eingestufte teilweise stabilisierte Abfälle, mit Ausnahme derjenigen, die unter 19 03 08 fallen	20.290	16.015
15	191206*	Holz, das gefährliche Stoffe enthält	19.354	21.000
16	191303*	Schlämme aus der Sanierung von Böden, die gefährliche Stoffe enthalten	16.127	16.504
17	130205*	nichtchlorierte Maschinen-, Getriebe- und Schmieröle auf Mineralölbasis	14.635	14.147
18	190115*	Kesselstaub, der gefährliche Stoffe enthält	14.459	13.559
19	170505*	Baggergut, das gefährliche Stoffe enthält	14.447	7.202
20	070104	andere organische Lösemittel, Waschflüssigkeiten und Mutterlaugen	13.227	12.110
20 mengen häufigste in % der angefallenen Gesamtmenge			78,5	77,9

Abb. 2-2 Entwicklung des Aufkommens der kontaminierten mineralischen Bauabfälle und der übrigen gefährlichen Abfälle im Land Brandenburg von 2008 bis 2017

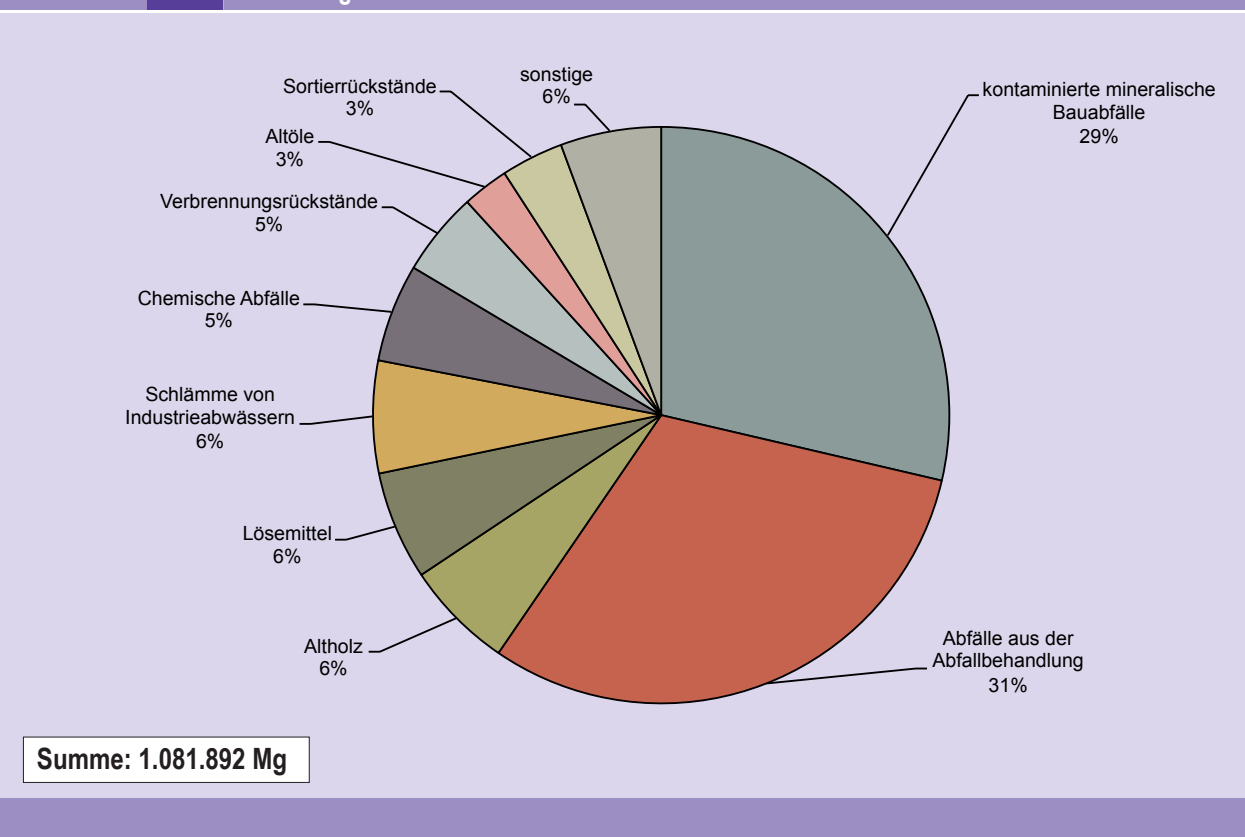


Tab. 2-2 Im Land Brandenburg 2016 angefallene kontaminierte mineralische Bauabfälle

Abfallschlüssel	Abfallbezeichnung	Aufkommen in Mg		
		Gesamt	davon	
			Beseitigung	Verwertung
101007*	gefährliche Stoffe enthaltende Gießformen und -sande nach dem Gießen	2.816	1.116	1.700
101109*	Gemengeabfall mit gefährlichen Stoffen vor dem Schmelzen	37	37	-
120116*	Strahlmittelabfälle, die gefährliche Stoffe enthalten	945	937	8
120120*	gebrauchte Hon- und Schleifmittel, die gefährliche Stoffe enthalten	41	41	-
161105*	Auskleidungen und feuerfeste Materialien aus nichtmetallurgischen Prozessen, die gefährliche Stoffe enthalten	360	360	-
170106*	Gemische aus oder getrennte Fraktionen von Beton, Ziegeln, Fliesen und Keramik, die gefährliche Stoffe enthalten	86.028	80.225	5.803
170301*	kohlenteerhaltige Bitumengemische	21.933	6.482	15.451
170303*	Kohlenteer und teerhaltige Produkte	26.923	4.439	22.484
170503*	Boden und Steine, die gefährliche Stoffe enthalten	80.670	66.133	14.537
170505*	Baggergut, das gefährliche Stoffe enthält	14.447	14.447	-
170507*	Gleisschotter, der gefährliche Stoffe enthält	13.040	4.083	8.957
170601*	Dämmmaterial, das Asbest enthält	1.250	1.250	-
170603*	anderes Dämmmaterial, das aus gefährlichen Stoffen besteht oder solche Stoffe enthält	10.519	10.455	64
170605*	asbesthaltige Baustoff	44.475	44.475	-
170801*	Baustoffe auf Gipsbasis, die durch gefährliche Stoffe verunreinigt sind	90	90	-
170903*	sonstige Bau- und Abbruchabfälle (einschließlich gemischte Abfälle), die gefährliche Stoffe enthalten	5.458	5.458	-
191301*	feste Abfälle aus der Sanierung von Böden, die gefährliche Stoffe enthalten	999	999	-
Summe		310.031	241.028	69.003

- = nichts vorhanden

Abb. 2-3 Prozentualer Anteil der im Land Brandenburg 2017 angefallenen gefährlichen Abfälle nach Abfallkategorien



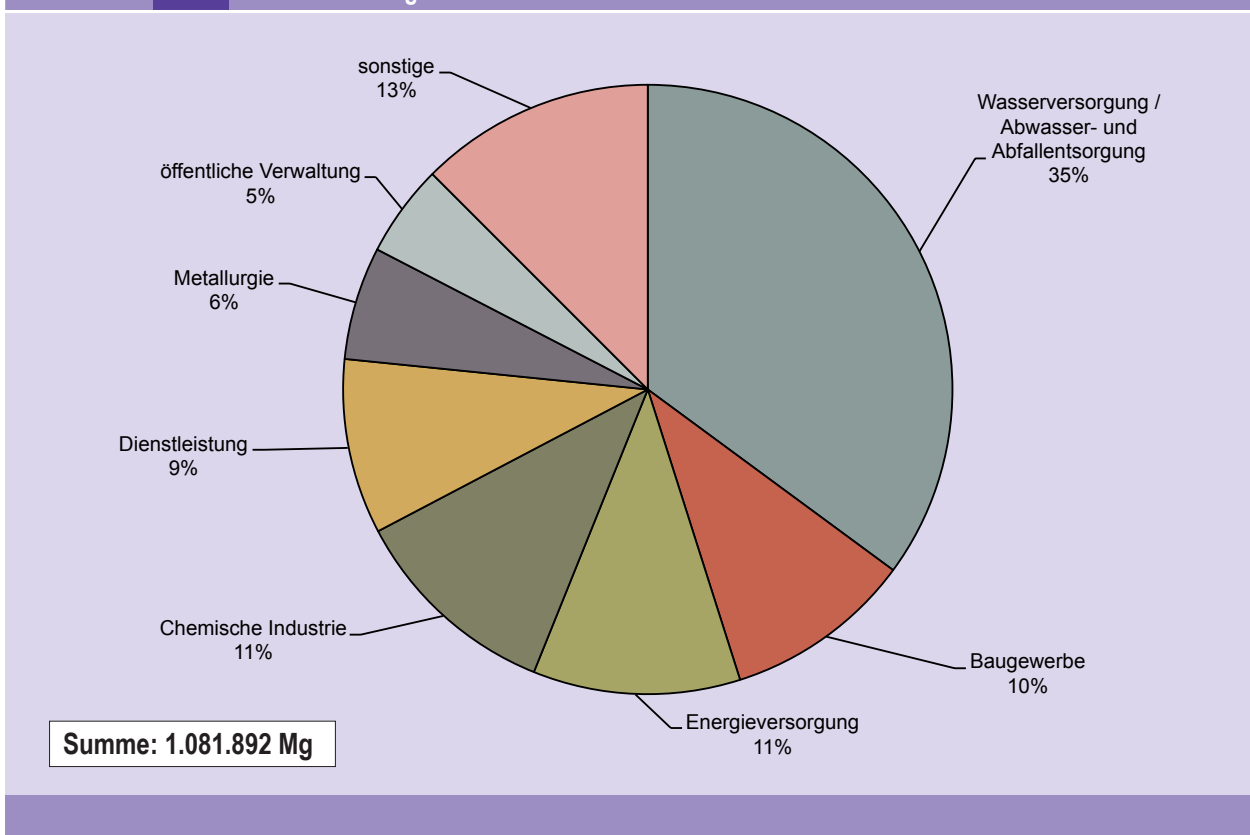
Tab. 2-3 Im Land Brandenburg 2017 angefallene gefährliche Abfälle nach Abfallkategorien

Abfallkategorien (Kurzbezeichnung)	Aufkommen in Mg		
	Gesamt	davon	
		Beseitigung	Verwertung
Abfälle aus der Abfallbehandlung	334.610	224.505	110.105
Altfahrzeuge	12.269	174	12.095
Altglas	13	13	-
Altholz	65.517	152	65.365
Altöle	28.407	12.362	16.045
Anorganische Abfälle	6.881	2.908	3.973
Batterien	10.165	5	10.160
Chemische Abfälle	59.691	52.749	6.942
Elektroaltgeräte	16.666	43	16.622
Gemischte und Sonstige Abfälle	1.720	286	1.433
Lösemittel	65.653	47.513	18.140
Medizinische Abfälle	354	354	-
Mineralische Abfälle (Hochbau) ¹⁾	213.915	159.449	54.466
Mineralische Abfälle (Tiefbau)	96.116	81.579	14.537
PCB-haltige Abfälle	124	124	-
Schlämme aus der Abfallbehandlung	12.586	12.522	64
Schlämme von Industrieabwässern	67.914	52.310	15.604
Sortierrückstände	38.278	19.282	18.996
Verbrennungsrückstände	51.013	11.277	39.737
Summe	1.081.892	677.608	404.284

¹⁾ und andere mineralische Abfälle

- = nichts vorhanden

Abb. 2-4 Prozentualer Anteil der im Land Brandenburg 2017 angefallenen gefährlichen Abfälle nach dem Wirtschaftszweig



Tab. 2-4 Im Land Brandenburg 2017 angefallene gefährliche Abfälle nach dem Wirtschaftszweig

Wirtschaftszweig	Aufkommen in Mg		
	Gesamt	davon	
		Beseitigung	Verwertung
Baugewerbe	108.427	73.273	35.154
Bergbau	8.702	2.631	6.070
Chemische Industrie	121.127	86.025	35.102
Dienstleistung	100.498	75.699	24.799
Energieversorgung	119.074	57.970	61.105
Haushalte (Abfälle aus der kommunalen Sammlung)	18.988	1.702	17.286
Haushalte und Kleinerzeuger (Abfälle aus der Sammelentsorgung)	91.512	48.953	42.559
Kfz-Gewerbe	1.527	1.410	117
Land- und Forstwirtschaft	619	619	-
Maschinenbau	10.412	7.203	3.209
Metallurgie	64.571	21.245	43.326
Öffentliche Verwaltung	52.680	45.815	6.865
Verarbeitendes Gewerbe	2.106	1.807	298
Wasserversorgung / Abwasser- und Abfallentsorgung	381.650	253.256	128.395
Summe	1.081.892	677.608	404.284

Tab. 2-5 Entsorgungsgebiete der im Land Brandenburg 2017 angefallenen gefährlichen Abfälle			
Entsorgungsgebiet (Bundesland/Ausland)	Aufkommen in Mg		
	Gesamt	davon	
		Beseitigung	Verwertung
Baden-Württemberg	278	6	273
Bayern	10.949	3.329	7.621
Berlin	110.505	74.285	36.220
Brandenburg	565.539	422.209	143.330
Bremen	1.299	1.110	189
Hamburg	3.965	1.540	2.425
Hessen	5.492	1.811	3.680
Mecklenburg-Vorpommern	29.418	26.974	2.444
Niedersachsen	7.175	1.726	5.449
Nordrhein-Westfalen	6.048	3.147	2.901
Rheinland-Pfalz	3.975	541	3.434
Saarland	2	-	2
Sachsen	94.482	64.093	30.389
Sachsen-Anhalt	119.616	33.883	85.623
Schleswig-Holstein	17.568	10.393	7.185
Thüringen	70.052	23.078	46.974
Ausland	35.528	9.383	26.145
Summe	1.081.892	677.508	404.284

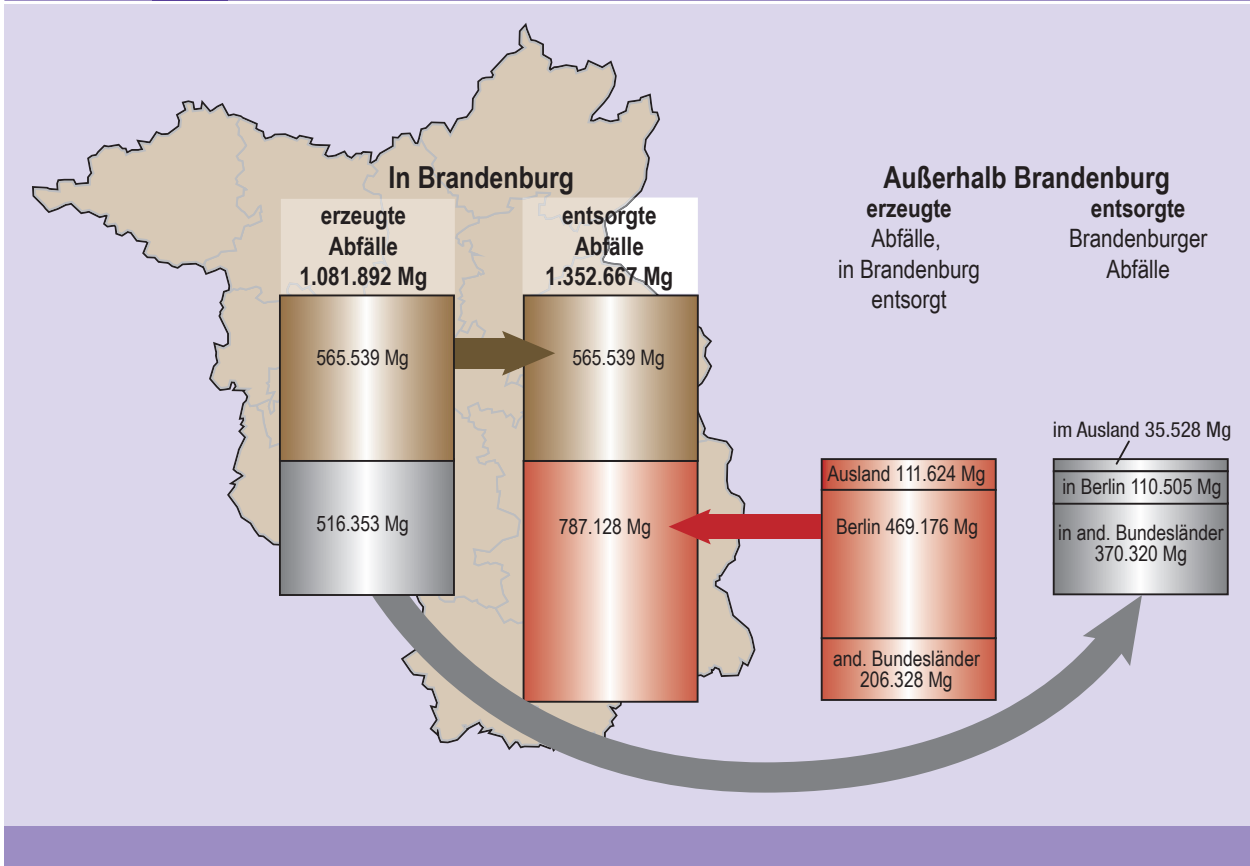
- = nichts vorhanden

Tab. 2-6 Im Land Brandenburg 2017 entsorgte gefährliche Abfälle nach dem Herkunftsgebiet			
Herkunftsgebiet (Bundesland/Ausland)	Entsorgung in Mg		
	Gesamt	davon	
		Beseitigung	Verwertung
Baden-Württemberg	5.356	5	5.351
Bayern	2.387	169	2.218
Berlin	469.176	409.219	59.957
Brandenburg	565.539	422.209	143.330
Bremen	1.942	821	1.121
Hamburg	3.300	-	3.300
Hessen	3.281	10	3.271
Mecklenburg-Vorpommern	7.340	1.194	6.146
Niedersachsen	23.534	0	23.534
Nordrhein-Westfalen	4.826	1.413	3.413
Rheinland-Pfalz	1.960	1.352	607
Sachsen	28.149	4.389	23.760
Sachsen-Anhalt	117.409	47.386	70.023
Schleswig-Holstein	4.559	6	4.553
Thüringen	2.285	47	2.238
Ausland	111.624	2.189	109.435
Summe	1.352.667	890.411	462.257

- = nichts vorhanden

Abb. 2-5

Darstellung der im Land Brandenburg 2017 angefallenen und entsorgten gefährlichen Abfälle



Tab. 2-7		Die 20 mengenhäufigsten Abfallschlüssel der im Land Brandenburg 2017 entsorgten gefährlichen Abfälle im Vergleich zum Vorjahr		
Lfd. Nr.	Abfallschlüssel	Abfallbezeichnung	Entsorgung in Mg	
			2016	2015
1	170106*	Gemische aus oder getrennte Fraktionen von Beton, Ziegeln, Fliesen und Keramik, die gefährliche Stoffe enthalten	257.476	346.457
2	190111*	Rost- und Kesselaschen sowie Schlacken, die gefährliche Stoffe enthalten	166.789	94.571
3	170503*	Boden und Steine, die gefährliche Stoffe enthalten	139.580	137.468
4	170204*	Glas, Kunststoff und Holz, die gefährliche Stoffe enthalten oder durch gefährliche Stoffe verunreinigt sind	130.791	121.090
5	191206*	Holz, das gefährliche Stoffe enthält	111.444	99.542
6	190204*	vorgemischte Abfälle, die wenigstens einen gefährlichen Abfall enthalten	102.336	92.796
7	170605*	asbesthaltige Baustoff	43.853	47.838
8	191303*	Schlämme aus der Sanierung von Böden, die gefährliche Stoffe enthalten	34.849	32.647
9	191211*	sonstige Abfälle (einschließlich Materialmischungen) aus der mechanischen Behandlung von Abfällen, die gefährliche Stoffe enthalten	34.441	31.435
10	170507*	Gleisschotter, der gefährliche Stoffe enthält	33.601	56.892
11	170301*	kohlenteerhaltige Bitumengemische	22.974	42.028
12	170603*	anderes Dämmmaterial, das aus gefährlichen Stoffen besteht oder solche Stoffe enthält	19.029	17.879
13	170303*	Kohlenteer und teerhaltige Produkte	17.300	17.562
14	170903*	sonstige Bau- und Abbruchabfälle (einschließlich gemischte Abfälle), die gefährliche Stoffe enthalten	16.623	1.409
15	160104*	Altfahrzeuge	15.787	13.856
16	120109*	halogenfreie Bearbeitungsemulsionen und -lösungen	14.155	13.599
17	070403*	halogenorganische Lösemittel, Waschflüssigkeiten und Mutterlaugen	12.449	13.756
18	170505*	Baggergut, das gefährliche Stoffe enthält	10.498	8.974
19	070104*	andere organische Lösemittel, Waschflüssigkeiten und Mutterlaugen	10.332	17.201
20	100213	Schlämme und Filterkuchen aus der Abgasbehandlung, die gefährliche Stoffe enthalten	10.190	8.630
20 mengenhäufigste in % der entsorgten Gesamtmenge			89,0	91,1

Tab. 2-8		Im Land Brandenburg 2017 entsorgte gefährliche Abfälle nach dem Entsorgungsverfahren	
Entsorgungsverfahren			Entsorgung in Mg
Ablagerung in oder auf dem Boden (z.B. Deponie usw.)		D 1	495.717
Vorbehandlung von Abfällen vor Beseitigungsverfahren		D 13-15	158.981
Verbrennung an Land		D 10	118.205
Chemisch/physikalische Behandlung von Abfällen		D 9	96.741
Biologische Behandlung von Abfällen		D 8	20.766
Summe: Beseitigung			890.411
Hauptverwendung als Brennstoff		R 1	311.513
Verwertung/Rückgewinnung von anderen anorganischen Stoffen		R 5	51.865
Vorbehandlung von Abfällen vor Verwertungsverfahren		R 12/13	72.157
Verwertung/Rückgewinnung von Metallen und Metallverbindungen		R 4	22.908
Rückgewinnung/Regenerierung von Lösemitteln		R 2	2.342
Wiedergewinnung von Bestandteilen, die der Bekämpfung der Verunreinigung dienen		R 7	568
Verwertung/Rückgewinnung organischer Stoffe außer Lösemittel		R 3	904
Summe: Verwertung			462.256
Summe			1.352.666

Tab. 2-9		Im Land Brandenburg 2017 angefallene gefährliche Abfälle nach AVV			
Lfd. Nr.	Abfall-schlüssel	Abfallbezeichnung	Aufkommen in Mg		
			Gesamt	davon	
				Beseitigung	Verwertung
1	020108*	Abfälle von Chemikalien für die Landwirtschaft, die gefährliche Stoffe enthalten	40,0	40,0	-
2	030201*	halogenfreie organische Holzschutzmittel	0,0	0,0	-
3	030205*	andere Holzschutzmittel, die gefährliche Stoffe enthalten	0,3	0,3	-
4	050102*	Entsalzungsschlämme	3,2	3,2	-
5	050103*	Bodenschlämme aus Tanks	1.593,7	1.593,7	-
6	050106*	ölhaltige Schlämme aus Betriebsvorgängen und Instandhaltung	1.539,5	1.539,5	-
7	050115*	gebrauchte Filtertone	87,4	87,4	-
8	050603*	andere Teere	4,0	4,0	-
9	060101*	Schwefelsäure und schweflige Säure	327,8	163,3	164,4
10	060102*	Salzsäure	0,6	0,6	-
11	060103*	Flusssäure	1,2	1,2	-
12	060104*	Phosphorsäure und phosphorige Säure	3,2	3,2	-
13	060105*	Salpetersäure und salpetrige Säure	8,9	8,9	-
14	060106*	andere Säuren	185,7	185,7	-
15	060203*	Ammoniumhydroxid	12,4	12,4	-
16	060204*	Natrium- und Kaliumhydroxid	96,0	96,0	-
17	060205*	andere Basen	86,5	86,5	-
18	060313*	feste Salze und Lösungen, die Schwermetalle enthalten	564,1	45,2	518,9
19	060403*	arsenhaltige Abfälle	609,7	609,7	-
20	060404*	quecksilberhaltige Abfälle	8,9	2,3	6,6
21	061301*	anorganische Pflanzenschutzmittel, Holzschutzmittel und andere Biozide	5,0	5,0	-
22	061302*	gebrauchte Aktivkohle (außer 06 07 02)	65,0	65,0	-
23	070101*	wässrige Waschflüssigkeiten und Mutterlaugen	446,0	446,0	-
24	070103*	halogenorganische Lösemittel, Waschflüssigkeiten und Mutterlaugen	413,3	413,3	-
25	070104*	andere organische Lösemittel, Waschflüssigkeiten und Mutterlaugen	8.339,8	7.353,4	986,4
26	070107*	halogenorganische Reaktions- und Destillationsrückstände	101,1	101,1	-
27	070108*	andere Reaktions- und Destillationsrückstände	1.390,5	1.390,5	-
28	070110*	andere Filterkuchen, gebrauchte Aufsaugmaterialien	0,3	0,3	-
29	070203*	halogenorganische Lösemittel, Waschflüssigkeiten und Mutterlaugen	31,2	31,2	-
30	070204*	andere organische Lösemittel, Waschflüssigkeiten und Mutterlaugen	8.410,5	248,4	8.162,1
31	070207*	halogenierte Reaktions- und Destillationsrückstände	624,4	622,7	1,7
32	070208*	andere Reaktions- und Destillationsrückstände	2.995,1	2.636,9	358,1
33	070210*	andere Filterkuchen, gebrauchte Aufsaugmaterialien	54,4	54,4	-
34	070211*	Schlämme aus der betriebseigenen Abwasserbehandlung, die gefährliche Stoffe enthalten	126,7	126,7	-
35	070303*	halogenorganische Lösemittel, Waschflüssigkeiten und Mutterlaugen	1,8	1,8	-
36	070304*	andere organische Lösemittel, Waschflüssigkeiten und Mutterlaugen	155,5	95,4	60,1
37	070401*	wässrige Waschflüssigkeiten und Mutterlaugen	2.573,2	2.573,2	-
38	070403*	halogenorganische Lösemittel, Waschflüssigkeiten und Mutterlaugen	28.905,9	23.713,9	5.192,0
39	070404*	andere organische Lösemittel, Waschflüssigkeiten und Mutterlaugen	13.227,0	10.332,4	2.894,6
40	070411*	Schlämme aus der betriebseigenen Abwasserbehandlung, die gefährliche Stoffe enthalten	13,5	13,5	-
41	070501*	wässrige Waschflüssigkeiten und Mutterlaugen	3,0	3,0	-

Lfd. Nr.	Abfall-schlüssel	Abfallbezeichnung	Aufkommen in Mg		
			Gesamt	davon	
				Beseitigung	Verwertung
42	070504*	andere organische Lösemittel, Waschflüssigkeiten und Mutterlaugen	79,7	1,6	78,1
43	070508*	andere Reaktions- und Destillationsrückstände	52,0	52,0	-
44	070601*	wässrige Waschflüssigkeiten und Mutterlaugen	5,6	-	5,6
45	070603*	halogenorganische Lösemittel, Waschflüssigkeiten und Mutterlaugen	1,2	1,2	-
46	070604*	andere organische Lösemittel, Waschflüssigkeiten und Mutterlaugen	1.342,3	1.309,4	32,9
47	070608*	andere Reaktions- und Destillationsrückstände	116,8	116,8	-
48	070701*	wässrige Waschflüssigkeiten und Mutterlaugen	16,5	16,5	-
49	070704*	andere organische Lösemittel, Waschflüssigkeiten und Mutterlaugen	11,8	6,1	5,7
50	070708*	andere Reaktions- und Destillationsrückstände	306,7	306,7	-
51	080111*	Farb- und Lackabfälle, die organische Lösemittel oder andere gefährliche Stoffe enthalten	1.991,8	1.874,1	117,7
52	080113*	Farb- oder Lackschlämme, die organische Lösemittel oder andere gefährliche Stoffe enthalten	414,0	414,0	-
53	080117*	Abfälle aus der Farb- oder Lackentfernung, die organische Lösemittel oder andere gefährliche Stoffe enthalten	924,9	924,9	-
54	080312*	Druckfarbenabfälle, die gefährliche Stoffe enthalten	17,2	17,2	-
55	080314*	Druckfarbenschlämme, die gefährliche Stoffe enthalten	26,3	26,3	-
56	080317*	Tonerabfälle, die gefährliche Stoffe enthalten	1,1	1,1	-
57	080319*	Dispersionsöl	2,4	-	2,4
58	080409*	Klebstoff- und Dichtmassenabfälle, die organische Lösemittel oder andere gefährliche Stoffe enthalten	1.755,1	1.658,8	96,2
59	090101*	Entwickler und Aktivatorlösungen auf Wasserbasis	139,2	139,2	-
60	090102*	Offsetdruckplatten-Entwicklerlösungen auf Wasserbasis	165,1	165,1	-
61	090104*	Fixierbäder	118,7	8,4	110,3
62	090105*	Bleichlösungen und Bleich-Fixier-Bäder	19,8	-	19,8
63	100104*	Filterstäube und Kesselstaub aus Ölfeuerung	2.962,4	4,0	2.958,4
64	100118*	Abfälle aus der Abgasbehandlung, die gefährliche Stoffe enthalten	1.907,3	932,7	974,7
65	100120*	Schlämme aus der betriebseigenen Abwasserbehandlung, die gefährliche Stoffe enthalten	99,4	99,4	-
66	100207*	feste Abfälle aus der Abgasbehandlung, die gefährliche Stoffe enthalten	35.800,6	-	35.800,6
67	100211*	öhlhaltige Abfälle aus der Kühlwasserbehandlung	4.154,1	1.145,0	3.009,1
68	100213*	Schlämme und Filterkuchen aus der Abgasbehandlung, die gefährliche Stoffe enthalten	10.189,9	10.189,9	-
69	100815*	Filterstaub, der gefährliche Stoffe enthält	3,1	-	3,1
70	100909*	Filterstaub, der gefährliche Stoffe enthält	40,3	40,3	-
71	101007*	gefährliche Stoffe enthaltende Gießformen und -sande nach dem Gießen	2.816,1	1.116,3	1.699,7
72	101109*	Gemengeabfall mit gefährlichen Stoffen vor dem Schmelzen	36,7	36,7	-
73	101111*	Glasabfall in kleinen Teilchen und Glasstaub, die Schwermetalle enthalten (z.B. aus Elektronenstrahlröhren)	12,7	12,7	-
74	101115*	feste Abfälle aus der Abgasbehandlung, die gefährliche Stoffe enthalten	83,3	83,3	-
75	101401*	quecksilberhaltige Abfälle aus der Gasreinigung	26,6	26,6	-
76	110105*	saure Beizlösungen	3.730,5	631,9	3.098,6
77	110106*	Säuren a. n. g.	95,7	95,7	-
78	110107*	alkalische Beizlösungen	346,1	291,7	54,4
79	110108*	Phosphatierschlämme	309,4	309,4	-
80	110109*	Schlämme und Filterkuchen, die gefährliche Stoffe enthalten	2.214,4	1.639,9	574,6
81	110111*	wässrige Spülflüssigkeiten, die gefährliche Stoffe enthalten	339,6	339,6	-

Lfd. Nr.	Abfall-schlüssel	Abfallbezeichnung	Aufkommen in Mg		
			Gesamt	davon	
				Beseitigung	Verwertung
82	110113*	Abfälle aus der Entfettung, die gefährliche Stoffe enthalten	10,5	10,5	-
83	110198*	andere Abfälle, die gefährliche Stoffe enthalten	1.744,7	1.743,8	1,0
84	120107*	halogenfreie Bearbeitungsöle auf Mineralölbasis (außer Emulsionen und Lösun-gen)	18,1	-	18,1
85	120109*	halogenfreie Bearbeitungsemulsionen und -lösungen	9.405,9	9.405,9	-
86	120112*	gebrauchte Wachse und Fette	539,5	431,6	107,9
87	120114*	Bearbeitungsschlämme, die gefährliche Stoffe enthalten	152,0	9,6	142,3
88	120116*	Strahlmittelabfälle, die gefährliche Stoffe enthalten	945,1	937,3	7,8
89	120118*	öhlhaltige Metallschlämme (Schleif-, Hon- und Läppschlämme)	848,7	576,4	272,3
90	120120*	gebrauchte Hon- und Schleifmittel, die gefährliche Stoffe enthalten	41,0	41,0	-
91	120301*	wässrige Waschflüssigkeiten	1.610,5	1.610,5	-
92	130105*	nichtchlorierte Emulsionen	62,8	62,8	-
93	130110*	nichtchlorierte Hydrauliköle auf Mineralölbasis	9,3	-	9,3
94	130113*	andere Hydrauliköle	7,5	-	7,5
95	130205*	nichtchlorierte Maschinen-, Getriebe- und Schmieröle auf Mineralölbasis	14.635,2	75,7	14.559,5
96	130206*	synthetische Maschinen-, Getriebe- und Schmieröle	4,3	-	4,3
97	130208*	andere Maschinen-, Getriebe- und Schmieröle	248,5	1,3	247,1
98	130301*	Isolier- und Wärmeübertragungsöle, die PCB enthalten	18,1	18,1	-
99	130307*	nichtchlorierte Isolier- und Wärmeübertragungsöle auf Mineralölbasis	787,4	6,3	781,1
100	130308*	synthetische Isolier- und Wärmeübertragungsöle	1,3	1,3	-
101	130310*	andere Isolier- und Wärmeübertragungsöle	0,1	-	0,1
102	130501*	feste Abfälle aus Sandfanganlagen und Öl-/Wasserabscheidern	779,6	779,6	-
103	130502*	Schlämme aus Öl-/Wasserabscheidern	12.274,9	12.274,9	-
104	130503*	Schlämme aus Einlaufschächten	5.649,7	5.644,4	5,3
105	130507*	öliges Wasser aus Öl-/Wasserabscheidern	2.175,4	2.175,4	-
106	130508*	Abfallgemische aus Sandfanganlagen und Öl-/Wasserabscheidern	80,9	80,9	-
107	130701*	Heizöl und Diesel	189,1	-	189,1
108	130702*	Benzin	6,2	-	6,2
109	130703*	andere Brennstoffe (einschließlich Gemische)	312,6	80,1	232,5
110	130802*	andere Emulsionen	229,1	229,1	-
111	130899*	Abfälle a. n. g.	1.138,5	1.020,1	118,4
112	140601*	Fluorchlorkohlenwasserstoffe, H-FCKW, H-FKW	2,1	0,1	2,0
113	140602*	andere halogenierte Lösemittel und Lösemittelgemische	172,7	140,7	32,0
114	140603*	andere Lösemittel und Lösemittelgemische	3.746,3	3.193,1	553,3
115	140604*	Schlämme oder feste Abfälle, die halogenierte Lösemittel enthalten	29,9	-	29,9
116	140605*	Schlämme oder feste Abfälle, die andere Lösemittel enthalten	250,9	171,7	79,2
117	150110*	Verpackungen, die Rückstände gefährlicher Stoffe enthalten oder durch gefährli-che Stoffe verunreinigt sind	1.857,9	900,0	957,9
118	150111*	Verpackungen aus Metall, die eine gefährliche feste poröse Matrix (z.B. Asbest) enthalten, einschließlich geleerter Druckbehältnisse	0,2	-	0,2
119	150202*	Aufsaug- und Filtermaterialien (einschließlich Ölfiler a. n. g.), Wischtü-cher und Schutzkleidung, die durch gefährliche Stoffe verunreinigt sind	7.642,7	7.393,7	249,0
120	160104*	Altfahrzeuge	11.763,9	-	11.763,9
121	160107*	Ölfiler	505,3	174,0	331,3
122	160110*	explosive Bauteile (z.B. aus Airbags)	39,7	39,7	-
123	160113*	Bremsflüssigkeiten	591,1	7,5	583,5
124	160114*	Frostschutzmittel, die gefährliche Stoffe enthalten	1.179,7	26,6	1.153,2

Lfd. Nr.	Abfallschlüssel	Abfallbezeichnung	Aufkommen in Mg		
			Gesamt	davon	
				Beseitigung	Verwertung
125	160121*	gefährliche Bauteile mit Ausnahme derjenigen, die unter 16 01 07 bis 16 01 11, 16 01 13 und 16 01 14 fallen	45,2	-	45,2
126	160209*	Transformatoren und Kondensatoren, die PCB enthalten	103,5	103,5	-
127	160211*	gebrauchte Geräte, die teil- und vollhalogenierte Fluorchlorkohlenwasserstoffe enthalten	79,2	-	79,2
128	160212*	gebrauchte Geräte, die freies Asbest enthalten	5,3	-	5,3
129	160213*	gefährliche Bestandteile enthaltende gebrauchte Geräte mit Ausnahme derjenigen, die unter 16 02 09 bis 16 02 12 fallen	1.481,0	-	1.481,0
130	160215*	aus gebrauchten Geräten entfernte gefährliche Bestandteile	4,0	-	4,0
131	160303*	anorganische Abfälle, die gefährliche Stoffe enthalten	125,1	101,9	23,2
132	160305*	organische Abfälle, die gefährliche Stoffe enthalten	181,9	181,9	-
133	160307*	metallisches Quecksilber	0,0	-	0,0
134	160403*	andere Explosivabfälle	1,4	1,4	-
135	160504*	gefährliche Stoffe enthaltende Gase in Druckbehältern (einschließlich Halonen)	234,1	95,2	138,9
136	160506*	Laborchemikalien, die aus gefährlichen Stoffen bestehen oder solche enthalten, einschließlich Gemische von Laborchemikalien	8,9	8,9	-
137	160507*	gebrauchte anorganische Chemikalien, die aus gefährlichen Stoffen bestehen oder solche enthalten	249,4	246,5	2,9
138	160508*	gebrauchte organische Chemikalien, die aus gefährlichen Stoffen bestehen oder solche enthalten	281,1	280,7	0,4
139	160601*	Bleibatterien	10.044,9	4,6	10.040,3
140	160602*	Ni-Cd-Batterien	48,1	0,6	47,5
141	160606*	getrennt gesammelte Elektrolyte aus Batterien und Akkumulatoren	4,0	4,0	-
142	160708*	ölhaltige Abfälle	3.301,3	3.297,1	4,1
143	160709*	Abfälle, die sonstige gefährliche Stoffe enthalten	1.379,1	1.379,1	-
144	160802*	gebrauchte Katalysatoren, die gefährliche Übergangsmetalle(3) oder deren Verbindungen enthalten	709,0	-	709,0
145	160807*	gebrauchte Katalysatoren, die durch gefährliche Stoffe verunreinigt sind	757,0	352,9	404,1
146	161001*	wässrige flüssige Abfälle, die gefährliche Stoffe enthalten	64,6	64,6	-
147	161105*	Auskleidungen und feuerfeste Materialien aus nichtmetallurgischen Prozessen, die gefährliche Stoffe enthalten	359,9	359,9	-
148	170106*	Gemische aus oder getrennte Fraktionen von Beton, Ziegeln, Fliesen und Keramik, die gefährliche Stoffe enthalten	86.028,3	80.225,1	5.803,1
149	170204*	Glas, Kunststoff und Holz, die gefährliche Stoffe enthalten oder durch gefährliche Stoffe verunreinigt sind	42.694,9	152,0	42.542,9
150	170301*	kohlenteerhaltige Bitumengemische	21.932,6	6.481,5	15.451,1
151	170303*	Kohlenteer und teerhaltige Produkte	26.923,1	4.438,7	22.484,4
152	170409*	Metallabfälle, die durch gefährliche Stoffe verunreinigt sind	211,2	2,5	208,7
153	170410*	Kabel, die Öl, Kohlenteer oder andere gefährliche Stoffe enthalten	1.195,6	-	1.195,6
154	170503*	Boden und Steine, die gefährliche Stoffe enthalten	80.669,6	66.132,6	14.537,0
155	170505*	Baggergut, das gefährliche Stoffe enthält	14.447,3	14.447,3	-
156	170507*	Gleisschotter, der gefährliche Stoffe enthält	13.039,5	4.083,0	8.956,5
157	170601*	Dämmmaterial, das Asbest enthält	1.249,8	1.249,8	-
158	170603*	anderes Dämmmaterial, das aus gefährlichen Stoffen besteht oder solche Stoffe enthält	10.519,3	10.455,5	63,8
159	170605*	asbesthaltige Baustoff	44.475,2	44.475,2	-
160	170801*	Baustoffe auf Gipsbasis, die durch gefährliche Stoffe verunreinigt sind	90,5	90,5	-

Lfd. Nr.	Abfallschlüssel	Abfallbezeichnung	Aufkommen in Mg		
			Gesamt	davon	
				Beseitigung	Verwertung
161	170902*	Bau- und Abbruchabfälle, die PCB enthalten (z.B. PCB-haltige Dichtungsmassen, PCB-haltige Bodenbeläge auf Harzbasis, PCB-haltige Isolierverglasungen, PCB-haltige Kondensatoren)	2,3	2,3	-
162	170903*	sonstige Bau- und Abbruchabfälle (einschließlich gemischte Abfälle), die gefährliche Stoffe enthalten	5.458,1	5.458,1	-
163	180103*	Abfälle, an deren Sammlung und Entsorgung aus infektionspräventiver Sicht besondere Anforderungen gestellt werden	351,9	351,9	-
164	180106*	Chemikalien, die aus gefährlichen Stoffen bestehen oder solche enthalten	1,3	1,3	-
165	180108*	zytotoxische und zytostatische Arzneimittel	32,1	32,1	-
166	180110*	Amalgamabfälle aus der Zahnmedizin	5,8	-	5,8
167	180202*	Abfälle, an deren Sammlung und Entsorgung aus infektionspräventiver Sicht besondere Anforderungen gestellt werden	2,4	2,4	-
168	180205*	Chemikalien, die aus gefährlichen Stoffen bestehen oder solche enthalten	0,0	-	0,0
169	190105*	Filterkuchen aus der Abgasbehandlung	1.229,7	1.209,9	19,8
170	190106*	wässrige flüssige Abfälle aus der Abgasbehandlung und andere wässrige flüssige Abfälle	16,1	16,1	-
171	190107*	feste Abfälle aus der Abgasbehandlung	60.938,5	2.861,4	58.077,1
172	190110*	gebrauchte Aktivkohle aus der Abgasbehandlung	2,6	2,6	-
173	190111*	Rost- und Kesselaschen sowie Schlacken, die gefährliche Stoffe enthalten	196.636,0	179.823,9	16.812,1
174	190113*	Filterstaub, der gefährliche Stoffe enthält	41.041,2	13.353,6	27.687,6
175	190115*	Kesselstaub, der gefährliche Stoffe enthält	14.458,8	6.950,3	7.508,5
176	190204*	vorgemischte Abfälle, die wenigstens einen gefährlichen Abfall enthalten	7.218,7	5.542,8	1.675,9
177	190205*	Schlämme aus der physikalisch-chemischen Behandlung, die gefährliche Stoffe enthalten	3.087,7	3.063,0	24,7
178	190207*	Öl und Konzentrate aus Abtrennprozessen	1.428,3	18,5	1.409,8
179	190208*	flüssige brennbare Abfälle, die gefährliche Stoffe enthalten	1.147,6	1.130,4	17,2
180	190209*	feste brennbare Abfälle, die gefährliche Stoffe enthalten	205,0	205,0	-
181	190211*	sonstige Abfälle, die gefährliche Stoffe enthalten	133,4	111,8	21,6
182	190304*	als gefährlich eingestufte teilweise stabilisierte Abfälle, mit Ausnahme derjenigen, die unter 19 03 08 fallen	20.290,0	20.290,0	-
183	190702*	Deponiesickerwasser, das gefährliche Stoffe enthält	8.217,3	8.217,3	-
184	190806*	gesättigte oder verbrauchte Ionenaustauscherharze	19,5	19,5	-
185	190810*	Fett- und Ölmischungen aus Ölabscheidern mit Ausnahme derjenigen, die unter 19 08 09 fallen	14,4	14,4	-
186	190811*	Schlämme aus der biologischen Behandlung von industriellem Abwasser, die gefährliche Stoffe enthalten	123,7	123,7	-
187	190813*	Schlämme aus einer anderen Behandlung von industriellem Abwasser, die gefährliche Stoffe enthalten	39.614,8	27.740,9	11.873,9
188	191003*	Schredderleichtfraktionen und Staub, die gefährliche Stoffe enthalten	43,5	43,5	-
189	191206*	Holz, das gefährliche Stoffe enthält	19.353,7	-	19.353,7
190	191211*	sonstige Abfälle (einschließlich Materialmischungen) aus der mechanischen Behandlung von Abfällen, die gefährliche Stoffe enthalten	30.811,1	13.490,8	17.320,3
191	191301*	feste Abfälle aus der Sanierung von Böden, die gefährliche Stoffe enthalten	999,3	999,3	-
192	191303*	Schlämme aus der Sanierung von Böden, die gefährliche Stoffe enthalten	16.127,2	16.127,2	-
193	191305*	Schlämme aus der Sanierung von Grundwasser, die gefährliche Stoffe enthalten	9,2	9,2	-

Lfd. Nr.	Abfall-schlüssel	Abfallbezeichnung	Aufkommen in Mg		
			Gesamt	davon	
				Beseitigung	Verwertung
194	191307*	wässrige flüssige Abfälle und wässrige Konzentrate aus der Sanierung von Grundwasser, die gefährliche Stoffe enthalten	288,3	288,3	-
195	200113*	Lösemittel	531,2	499,4	31,8
196	200114*	Säuren	24,0	23,9	0,1
197	200115*	Laugen	12,9	12,9	0,0
198	200117*	Fotochemikalien	9,4	9,4	-
199	200119*	Pestizide	89,9	87,9	1,9
200	200121*	Leuchtstoffröhren und andere quecksilberhaltige Abfälle	111,2	0,2	110,9
201	200123*	gebrauchte Geräte, die Fluorchlorkohlenwasserstoffe enthalten	3.080,1	-	3.080,1
202	200126*	Öle und Fette mit Ausnahme derjenigen, die unter 20 01 25 fallen	239,5	204,0	35,5
203	200127*	Farben, Druckfarben, Klebstoffe und Kunstharze, die gefährliche Stoffe enthalten	2.671,4	2.472,6	198,8
204	200129*	Reinigungsmittel, die gefährliche Stoffe enthalten	66,9	66,9	-
205	200133*	Batterien und Akkumulatoren, die unter 16 06 01, 16 06 02 oder 16 06 03 fallen, sowie gemischte Batterien und Akkumulatoren, die solche Batterien enthalten	72,1	0,2	72,0
206	200135*	gebrauchte elektrische und elektronische Geräte, die gefährliche Bauteile enthalten, mit Ausnahme derjenigen, die unter 20 01 21 und 20 01 23 fallen	11.819,8	3,4	11.816,4
207	200137*	Holz, das gefährliche Stoffe enthält	3.468,7		3.468,7

- = nichts vorhanden

0 = weniger als 0,05 Mg, jedoch mehr als nichts

Kapitel 3

**Ansprechpartner/
Organigramme**



3.1 Adressen und Ansprechpartner der öffentlich-rechtlichen Entsorgungsträger

Stadtverwaltung Brandenburg an der Havel

Fachbereich Bauen und Umwelt
Fachgruppe Umwelt und Naturschutz
Klosterstr. 14
14770 Brandenburg an der Havel
Tel.: +49 3381 58-3100
Fax: +49 3381 58-6304
E-Mail: Kirstin.Ohme@Stadt-Brandenburg.de
Internet: www.stadt-brandenburg.de

Stadtverwaltung Cottbus

Geschäftsbereich II Ordnung, Sicherheit, Umwelt, Bürgerservice
Amt für Abfallwirtschaft und Stadtreinigung
Karl-Marx-Straße 67
03044 Cottbus
Tel.: +49 355 612-2735
Fax: +49 355 61213-2903
E-Mail: abfallwirtschaftsamtsamt@cottbus.de
Internet: www.cottbus.de

Stadtverwaltung Frankfurt (Oder)

Dezernat II Stadtentwicklung, Bauen, Umweltschutz und Kultur
Amt für Tief-, Straßenbau und Grünflächen
Abteilung Grünanlagen und Stadtservice
Gruppe Stadtservice
Goepelstraße 38, Haus 3
15234 Frankfurt (Oder)
Tel.: +49 335 552-6672
Fax: +49 335 552-6698
E-Mail: tiefbau-gruenflaechenamtsamt@frankfurt-oder.de
Internet: www.frankfurt-oder.de

Landeshauptstadt Potsdam

Geschäftsbereich 3
Fachbereich Ordnung und Sicherheit
Bereich öffentlich-rechtlicher Entsorgungsträger
Helene-Lange-Straße 6/7
14469 Potsdam
Tel.: +49 331 289-1796
Fax: +49 331 289-3798
E-Mail: Abfallberatung@Rathaus.Potsdam.de
Internet: www.potsdam.de

Landkreis Barnim

Dezernat II
Bodenschutzamt
Öffentlich-rechtlicher Entsorgungsträger
Am Markt 1 „Paul Wunderlich Haus“
16225 Eberswalde
Tel.: +49 3334 214-1500
Fax: +49 3334 214-2500
E-Mail: bodenschutzamt@kvbarnim.de
Internet: www.barnim.de

Landkreis Havelland

Dezernat III
Umweltamt
Öffentlich-rechtlicher Entsorgungsträger
Platz der Freiheit 1
14712 Rathenow
Sitz: Goethestraße 59 – 60
14641 Nauen
Tel.: +49 3321 403-5419
Fax: +49 3321 403-5456
E-Mail: heinz.naroska@havelland.de
Internet: www.havelland.de

Landkreis Märkisch-Oderland

Entsorgungsbetrieb Märkisch-Oderland (EMO)
Öffentlich-rechtlicher Entsorgungsträger
des Landkreises Märkisch-Oderland
Klosterstraße 18
15344 Strausberg
Tel.: +49 3341 354-7001
Fax: +49 3341 354-7009
E-Mail: abfallentsorgung@landkreismol.de
Internet: www.maerkisch-oderland.de/abfallentsorgung/index.html

Landkreis Oberhavel

Dezernat I Bauen, Wirtschaft und Umwelt
Fachbereich Umwelt, Landwirtschaft und Verbraucherschutz
Fachdienst Umweltschutz und Abfallbeseitigung
Adolf-Dechert-Straße 1
16515 Oranienburg
Tel.: +49 3301 601-3670
Fax: +49 3301 601-3699
E-Mail: abfallbeseitigung@oberhavel.de
Internet: www.oberhavel.de

Landkreis Oder-Spree

Kommunales Wirtschaftsunternehmen Entsorgung
(KWU-Entsorgung)
Eigenbetrieb des Landkreises Oder-Spree
Frankfurter Straße 81
15517 Fürstenwalde
Tel.: +49 3361 7743-22
Fax: +49 3361 7743-50
E-Mail: post@kwu-entsorgung.de
Internet: www.kwu-entsorgung.de

Landkreis Ostprignitz-Ruppin

Dezernat I – Bauen, Ordnung und Umwelt
SG Öffentlich-rechtlicher Entsorgungsträger
Neustädter Straße 14
16816 Neuruppin
Tel.: +49 3391 688-6756
Fax: +49 3391 688-6774
E-Mail: abfallwirtschaft@opr.de
Internet: www.opr.de

Landkreis Potsdam-Mittelmark

Fachbereich Landwirtschaft und Veterinärwesen
Fachdienst Verwaltungsleitung Team öffentlich-rechtlicher
Entsorgungsträger
Niemöller Straße 1
14806 Bad Belzig
Sitz: Papendorfer Weg 3
14806 Bad Belzig
Tel.: +49 33841 91-161
Fax: +49 33841 91-184
E-Mail: fb3@potsdam-mittelmark.de
Internet: www.potsdam-mittelmark.de

Landkreis Prignitz

Geschäftsbereich II Wirtschaft, Bau und Kataster
Sachbereich Abfallwirtschaft/ÖPNV
Bereich Abfallwirtschaft als öffentlich-rechtlicher Entsorgungsträger
Berliner Straße 49
19348 Perleberg
Sitz: Bergstraße 1
19348 Perleberg
Tel.: +49 3876 713-660
Fax: +49 3876 713-659
E-Mail: abfallwirtschaft@lkprignitz.de
Internet: www.landkreis-prignitz.de

Landkreis Spree-Neiße

Eigenbetrieb Abfallwirtschaft
Heinrich-Heine-Str. 1
03149 Forst (Lausitz)
Sitz: Frankfurter Str. 2
03149 Forst (Lausitz)
Tel.: +49 3562 6925-101
Fax: +49 3562 6925-102
E-Mail: abfallwirtschaft@lkspn.de
Internet: www.eigenbetrieb-abfallwirtschaft-lkspn.de

Landkreis Uckermark

Dezernat I
Amt für Finanzen und Beteiligungsmanagement
Karl-Marx-Str. 1
17291 Prenzlau
Tel.: +49 3984 70-1120
Fax: +49 3984 70-2099
E-Mail: anke.duerre@uckermark.de
Internet: www.uckermark.de

Südbrandenburgischer Abfallzweckverband (SBAZV)

Teltowkehre 20
14974 Ludwigsfelde
Tel.: +49 3378 5180-0
Fax: +49 3378 5180-101
E-Mail: verband@sbazv.de
Internet: www.sbazv.de

Kommunaler Abfallentsorgungsverband „Niederlausitz“

Frankfurter Str. 45
15907 Lübben (Spreewald)
Tel.: +49 3546 2704-0
Fax: +49 3546 2704-44
E-Mail: info@kaev.de
Internet: www.kaev.de

Abfallentsorgungsverband „Schwarze Elster“

Hüttenstraße 1 c
01979 Lauchhammer-Ost
Tel.: +49 3574 4677-0
Fax: +49 3574 4677-201
E-Mail: aev@schwarze-elster.de
Internet: www.schwarze-elster.de

3.2 Adressen und Ansprechpartner der unteren Abfallwirtschaftsbehörden der Landkreise und kreisfreien Städte

Stadtverwaltung Brandenburg an der Havel

Fachbereich Bauen und Umwelt
Fachgruppe Umwelt und Naturschutz
Klosterstraße 14
14770 Brandenburg an der Havel
Tel.: +49 3381 58-3100
Fax: +49 3381 58-6304
E-Mail: Kirstin.Ohme@Stadt-Brandenburg.de
Internet: www.stadt-brandenburg.de

Stadtverwaltung Cottbus

FB Umwelt und Natur
Servicebereich untere Wasserbehörde/untere
Abfallwirtschafts- und Bodenschutzbehörde
Team untere Abfallwirtschafts- und Bodenschutzbehörde
Neumarkt 5
03046 Cottbus
Tel.: +49 355 612-2881
Fax: +49 355 612-13 2881
E-Mail: thomas.raetze@cottbus.de
Internet: www.cottbus.de

Stadtverwaltung Frankfurt (Oder)

Dezernat II
Umweltamt
Untere Abfallwirtschafts- und Bodenschutzbehörde
Goepelstraße 38, Haus 1
15234 Frankfurt (Oder)
Tel.: +49 335 552-3920
Fax: +49 335 552-3999
E-Mail: ordnungsamt@frankfurt-oder.de
ralph.mueller@frankfurt-oder.de
Internet: www.frankfurt-oder.de

Landeshauptstadt Potsdam

Geschäftsbereich Stadtentwicklung, Bauen und Umwelt
Fachbereich Bauaufsicht, Denkmalpflege, Umwelt und Natur
Bereich Umwelt und Natur
Arbeitsgruppe Untere Abfallwirtschafts- und Bodenschutz-
behörde, Immissionsschutz
14461 Potsdam
Tel.: +49 331 289-2861
Fax: +49 331 289-84-1811
E-Mail: boden-immission-abfall@rathaus.potsdam.de
Internet: www.potsdam.de

Landkreis Barnim

Dezernat III
Bodenschutzamt
Sachgebiet Abfallwirtschaft/Bodenschutz/öffentlich-rechtlicher
Entsorgungsträger
Am Markt 1 „Paul Wunderlich Haus“
16225 Eberswalde
Tel.: +49 3334 214-1506
Fax: +49 3334 214-2506
E-Mail: bodenschutzamt@kvbarnim.de
Internet: www.barnim.de

Landkreis Dahme-Spreewald

Dezernat V
Umweltamt
Untere Abfallwirtschafts- und Bodenschutzbehörde
Weinbergstraße 1
15907 Lübben (Spreewald)
Tel.: +49 3546 20-1601
Fax: +49 3546 20-2317
E-Mail: umweltamt@dahme-spreewald.de
Internet: www.dahme-spreewald.de

Landkreis Elbe-Elster

Dezernat II
Amt für Bauaufsicht, Umwelt und Denkmalschutz
Untere Wasser-, Abfallwirtschafts- und Bodenschutzbehörde
Nordpromenade 4 a
04916 Herzberg
Tel.: +49 3535 469332
Fax: +49 3535 469372
E-Mail: daniel.marczykowski@lkee.de
Internet: landkreis-elbe-elster.de

Landkreis Havelland

Dezernat III
Umweltamt
Untere Abfallwirtschafts- und Bodenschutzbehörde
Platz der Freiheit 1
14712 Rathenow
Sitz: Goethestraße 59–60
14641 Nauen
Tel.: +49 3321 403-5438
Fax: +49 3321 403-5460
E-Mail: abfall-bodenschutz@havelland.de
umweltamt@havelland.de
Internet: www.havelland.de

Landkreis Märkisch-Oderland

Fachbereich I
Amt für Landwirtschaft und Umwelt
Fachdienst untere Abfallwirtschafts- und Bodenschutzbehörde
Puschkinplatz 12
15306 Seelow
Tel.: +49 3346 850-7340
Fax: +49 3346 850-6309
E-Mail: abfallbehoerde@landkreismol.de
Internet: www.maerkisch-oderland.de

Landkreis Oberhavel

Dezernat I Bauen, Wirtschaft und Umwelt
Fachbereich Umwelt, Landwirtschaft und Verbraucherschutz
Fachdienst Umweltschutz und Abfallbeseitigung
Untere Abfallwirtschafts-/Bodenschutzbehörde
Adolf-Dechert-Straße 1
16515 Oranienburg
Tel.: +49 3301 601-3691
Fax: +49 3301 601-3699
E-Mail: umwelt@oberhavel.de
Internet: www.oberhavel.de

Landkreis Oberspreewald-Lausitz

Dezernat III – Bau, Ordnung und Umwelt
Amt für Umwelt und Bauaufsicht
Untere Abfallwirtschafts- und Bodenschutzbehörde
Dubinaweg 1
01968 Senftenberg
Sitz: Joachim-Gottschalk-Str. 36
03205 Calau
Tel.: +49 3541 870-3461
Fax: +49 3541 870-3410
E-Mail: abfallbehoerde@osl-online.de
umweltamt@osl-online.de
Internet: www.osl-online.de

Landkreis Oder-Spree

Umweltamt
Untere Abfallwirtschafts- und Bodenschutzbehörde
Breitscheidstraße 7
15848 Beeskow
Sitz: Breitscheidstraße 5
15848 Beeskow
Tel.: +49 3366 35-1686
Fax: +49 3366 35-2679
E-Mail: thomas.driebusch@l-os.de
Internet: www.landkreis-oder-spree.de

Landkreis Ostprignitz-Ruppin

Bau- und Umweltamt
Untere Abfallwirtschaftsbehörde
Neustädter Straße 14
16816 Neuruppin
Tel.: +49 3391 688-6710
Fax: +49 3391 688-6702
E-Mail: umweltamt@opr.de
Internet: www.opr.de

Landkreis Potsdam-Mittelmark

Fachbereich Recht, Bauen, Umwelt, Kataster und Vermessung
Fachdienst Umwelt – Untere Abfallwirtschaftsbehörde
Niemöllerstraße 1
14806 Bad Belzig
Sitz: Am Teltowkanal 7
14513 Teltow
Tel.: +49 3328 31-8388
Fax: +49 3328 31-8580
E-Mail: abfall-boden@potsdam-mittelmark.de
Internet: www.potsdam-mittelmark.de

Landkreis Prignitz

Geschäftsbereich II Wirtschaft, Bau und Kataster
Sachbereich Abfallwirtschaft/ÖPNV
Untere Abfallwirtschafts- und Bodenschutzbehörde
Berliner Straße 49
19348 Perleberg
Sitz: Bergstraße 1
19348 Perleberg
Tel.: +49 3876 713-677
Fax: +49 3876 713-1933
E-Mail: bodenschutz@lkprignitz.de
Internet: www.landkreis-prignitz.de

Landkreis Spree-Neiße

Dezernat I Planen, Bau, Umwelt
Fachbereich Umwelt
Untere Abfallwirtschafts- und Bodenschutzbehörde
Heinrich-Heine-Straße 1
03149 Forst (Lausitz)
Tel.: +49 3562 986-17001
Fax: +49 3562 986-17088
E-Mail: umweltamt@lkspn.de
Internet: www.landkreis-spree-neisse.de

Landkreis Teltow Fläming

Umweltamt
Sachgebiet Wasser, Boden, Abfall
Am Nuthefließ 2
14943 Luckenwalde
Tel.: +49 3371 608-2600
Fax: +49 3371 608-9170
E-Mail: umweltamt@teltow-flaeming.de
Internet: www.teltow-flaeming.de

Landkreis Uckermark

Dezernat III Landwirtschafts- und Umweltamt
Sachgebiet Altlasten, Bodenschutz, Abfallwirtschaft und Gewässerschutz
Karl-Marx-Straße 1
17291 Prenzlau
Tel.: +49 3984 70-3068
Fax: +49 3984 70-4599
E-Mail: amt68@uckermark.de
Internet: www.uckermark.de

3.3 Adressen des Umweltministeriums, des Landesumweltamtes und der Sonderabfallgesellschaft

Ministerium für Ländliche Entwicklung, Umwelt und Landwirtschaft des Landes Brandenburg

Abteilung Umwelt, Klimaschutz, Nachhaltigkeit
Postfach 60 11 50
14411 Potsdam
Sitz: Henning-von-Tresckow-Str. 2 – 13, Haus S
14467 Potsdam
Tel.: +49 331 866-7301
Fax: +49 331 866-7241
E-Mail: poststelle@mlul.brandenburg.de
Internet: www.mlul.brandenburg.de

Landesamt für Umwelt des Landes Brandenburg

Postfach 60 10 61
14410 Potsdam
Sitz: Seeburger Chaussee 2
14476 Potsdam OT Groß Glienicke
Tel.: +49 33201 442-0
Fax: +49 33201 442-399
E-Mail: infoline@lfu.brandenburg.de
Internet: www.lfu.brandenburg.de

SBB Sonderabfallgesellschaft Brandenburg/Berlin mbH

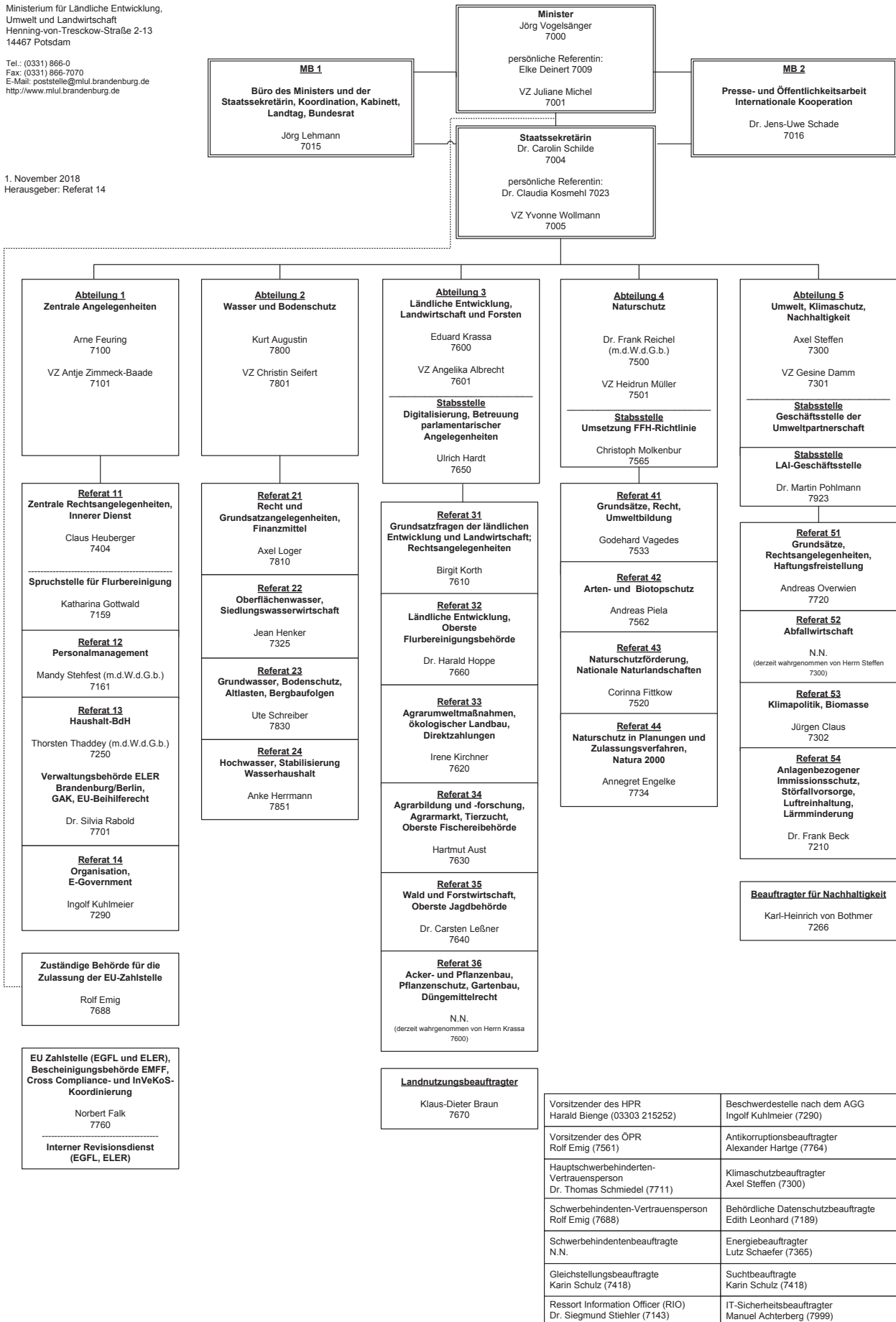
Postfach 60 13 52
14413 Potsdam
Sitz: Großbeerenstraße 231
14480 Potsdam
Tel.: +49 331 2793-0
Fax: +49 331 2793-20
E-Mail: info@sbb-mbh.de
Internet: www.sbb-mbh.de
<https://aev.sbb-mbh.de>

3.4 Organigramme des Umweltministeriums, des Landesumweltamtes und der Sonderabfallgesellschaft

Ministerium für Ländliche Entwicklung,
Umwelt und Landwirtschaft
Henning-von-Tresckow-Straße 2-13
14467 Potsdam

Tel.: (0331) 866-0
Fax: (0331) 866-7070
E-Mail: poststelle@mlul.brandenburg.de
http://www.mlul.brandenburg.de

1. November 2018
Herausgeber: Referat 14



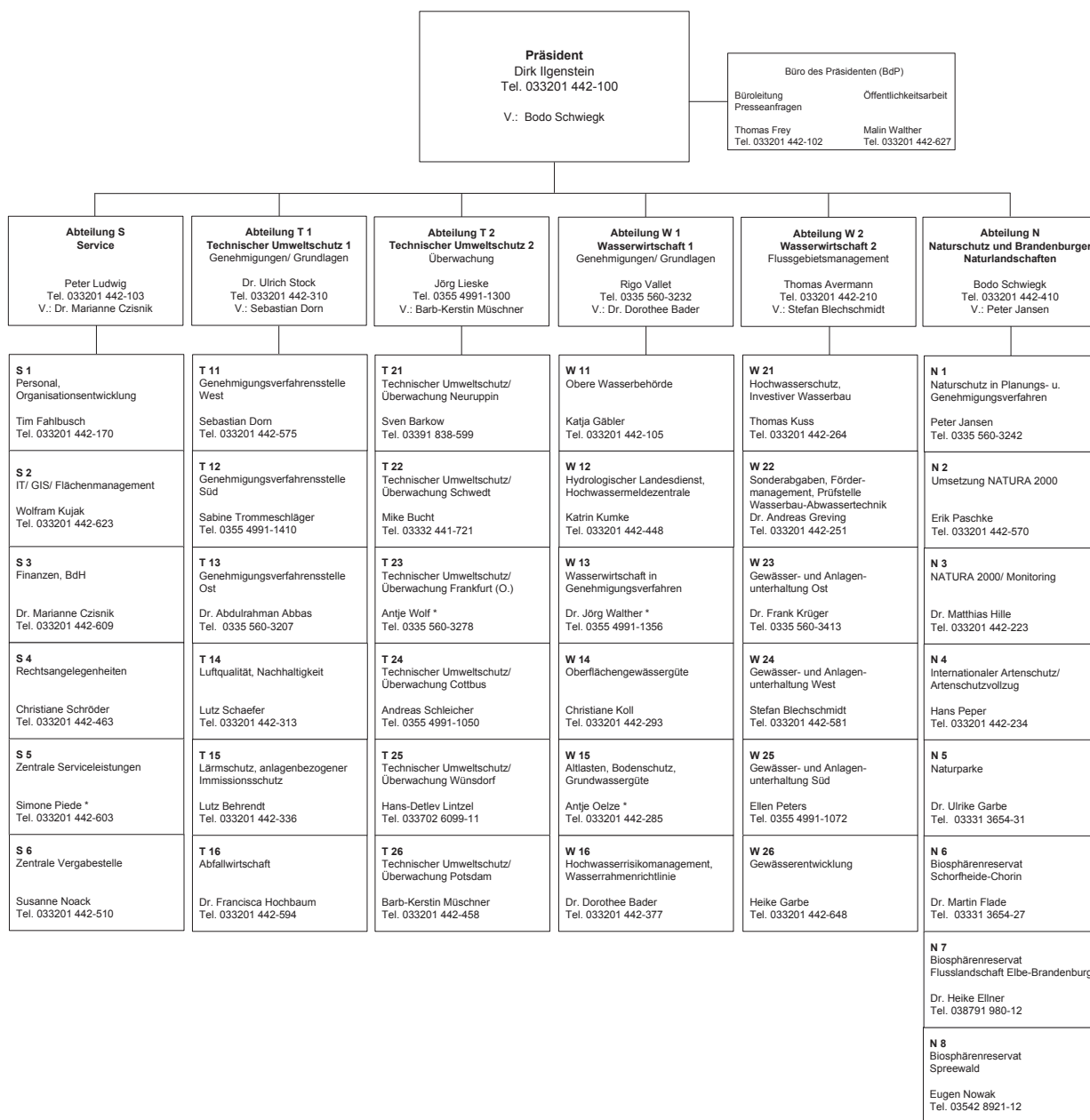
Landesamt für Umwelt

Seeburger Chaussee 2,
14476 Potsdam, OT Groß Glienicke

Postfach 60 10 61
14410 Potsdam

Tel. 033201 442-0
Fax: 033201 442-662

Stand: 1. November 2016



* mit der Wahrnehmung der Geschäfte beauftragt
Hauptstandorte: Potsdam, Cottbus, Frankfurt (Oder)

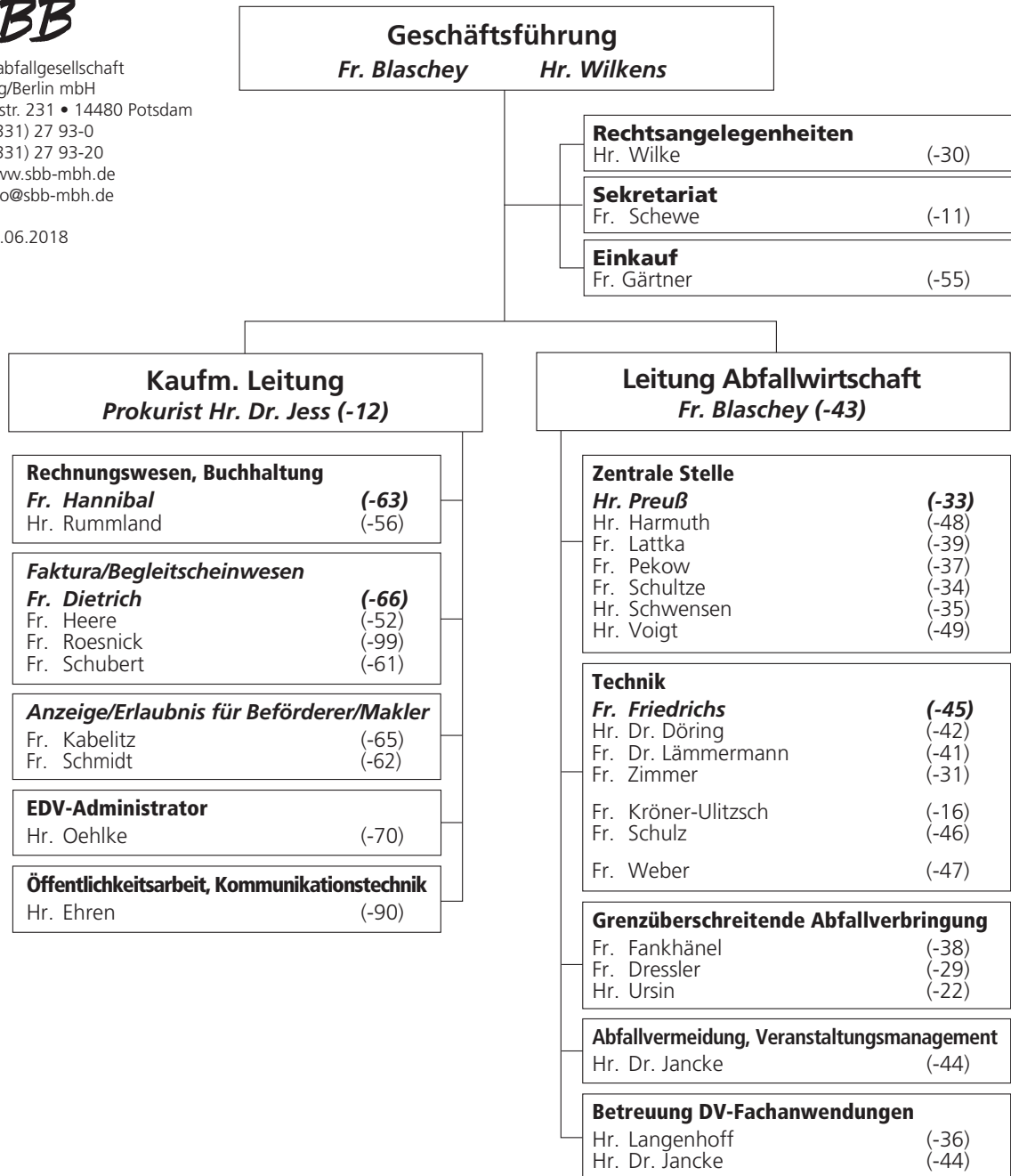
V = Vertreter/-in

Antikorruptionsbeauftragte Christiane Schröder Tel. 033201 442-463	Datenschutzbeauftragter Jaroslav Dobes Tel. 03334 66-2701	Personalratsvorsitzender Jörg Götting Tel. 033201 442-200	Schwerbehindertenver- trauensperson Dr. Thomas Schmiedel Tel. 033201 442-321	Gleichstellungsbeauftragte Sybke Plock Tel. 033201 442-608
--	---	---	---	--



SBB Sonderabfallgesellschaft
 Brandenburg/Berlin mbH
 Großbeerenstr. 231 • 14480 Potsdam
 Telefon: (0331) 27 93-0
 Fax: (0331) 27 93-20
 Internet: www.sbb-mbh.de
 Mail: info@sbb-mbh.de

Stand: 04.06.2018



Ihren genauen Ansprechpartner zu abfallwirtschaftlichen Vorgängen mit Telefon-Nr. / E-Mail-Adresse finden Sie unter www.sbb-mbh.de/aufgaben-der-sbb/

Impressum

Daten und Informationen zur Abfallwirtschaft 2018

Herausgeber:

Ministerium für Ländliche Entwicklung, Umwelt und Landwirtschaft des Landes Brandenburg (MLUL)
Referat Presse- und Öffentlichkeitsarbeit
Henning-von-Tresckow-Str. 2 - 13, Haus S
14467 Potsdam
Tel.: +49 331 866-0
Fax: +49 331 866-7070
E-Mail: pressestelle@mlul.brandenburg.de
Internet: www.mlul.brandenburg.de

Gestaltung und redaktionelle Bearbeitung:

MLUL Ministerium für Ländliche Entwicklung, Umwelt und Landwirtschaft des Landes Brandenburg
Abteilung Umwelt, Klimaschutz, Nachhaltigkeit
LfU Landesamt für Umwelt des Landes Brandenburg
Abteilung Technischer Umweltschutz 1
SBB Sonderabfallgesellschaft Brandenburg/Berlin mbH

Bildquellen:

Deckblatt: Trommelsieb in einer mechanisch-biologischen Abfallbehandlungsanlage
Foto: Dr. Bernard Wroński

Karten:

Nutzung mit Genehmigung der Landesvermessung und Geobasisinformation Brandenburg,
© Geobasis-DE/LGB 2012

Potsdam, November 2018

**Ministerium für Ländliche Entwicklung,
Umwelt und Landwirtschaft
des Landes Brandenburg (MLUL)**

Referat Presse- und Öffentlichkeitsarbeit

Henning-von-Tresckow-Str. 2 - 13, Haus S
14467 Potsdam

Tel.: +49 331 866-0

Fax: +49 331 866-7070

E-Mail: pressestelle@mlul.brandenburg.de

Internet: www.mlul.brandenburg.de

