

# Anleitung zur Nutzung der Themen in der Auskunftsplattform Wasser

## Zeitreihen Oberflächenwassergüte - Abruf von Daten

### Aufruf der Informationsplattform:

Allgemein: <https://apw.brandenburg.de>  
(Link mit Startbildschirm ohne Anzeige von Einzelthemen)

Parametrisierter Link: [Zeitreihen Oberflächenwassergüte](#)  
(Link mit Anzeige der Ebenen von Messstellen und Fließgewässern zum Thema Zeitreihen Oberflächenwasserkörper)

### Eingangsbildschirm:

Kartenausschnitt zurücksetzen

Alle Markierungen auf der Karte löschen

Suche bspw. mittels Messstellenummer oder Fließgewässernamen etc.

Weitere Grundkarten (nur einzeln) auswählbar:  
WebAtlas grau oder farbig, Luftbilder DOP20,  
Geländemodell (DGM1), Kreisgrenzen

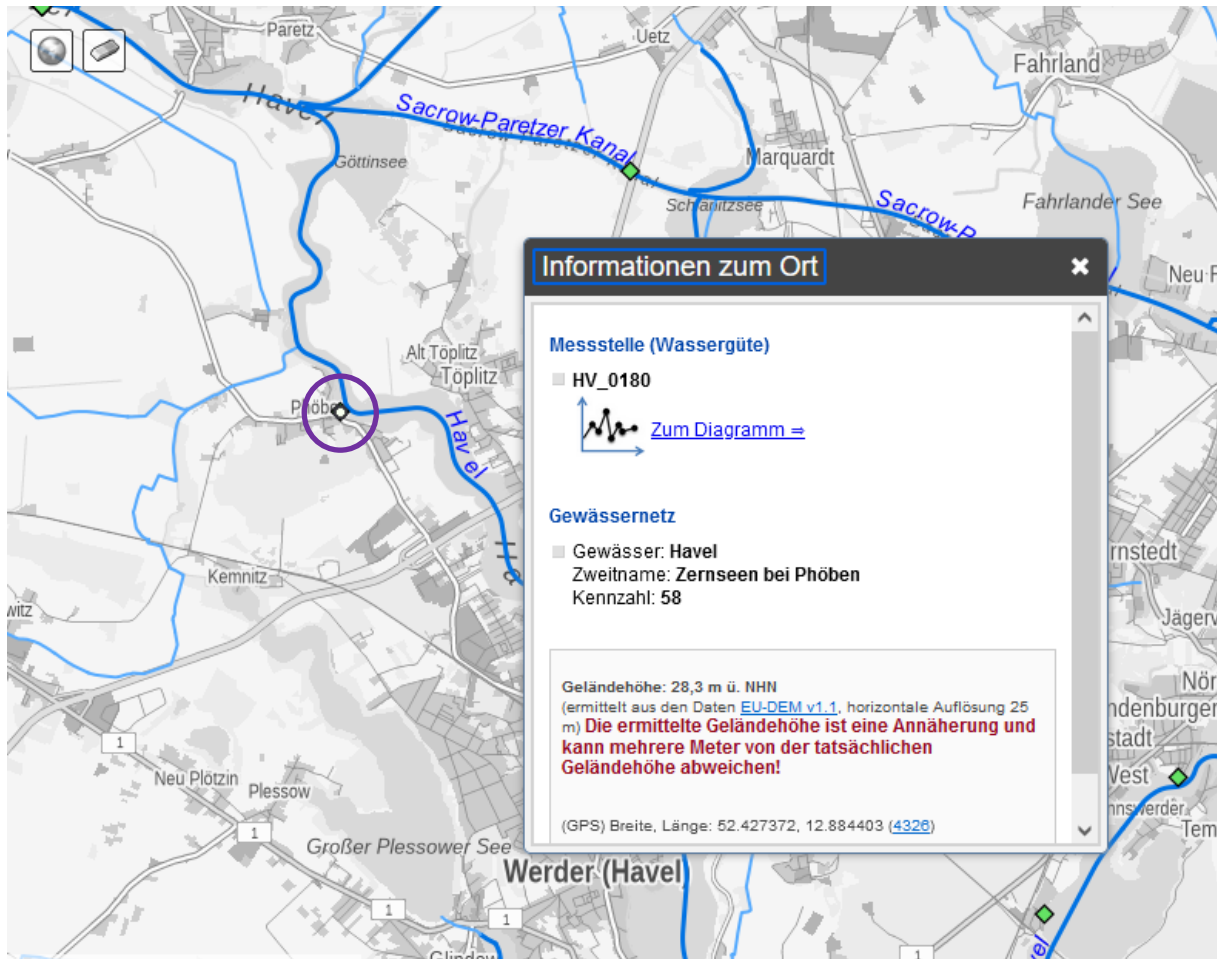
Hier können weitere Themen/Ebenen geladen werden

Regelung zur Transparenz der Themen über der Grundkarte

## 1. Messstellenauswahl durch Anklicken im Kartenausschnitt

Zum Ausschnitt Zoomen und die entsprechende Messstelle anklicken

(Zur besseren Orientierung wird hier das Thema [Gewässernetz](#) mit angezeigt)



## 2. Zum Diagramm anklicken:

### Messstelle (Wassergüte)

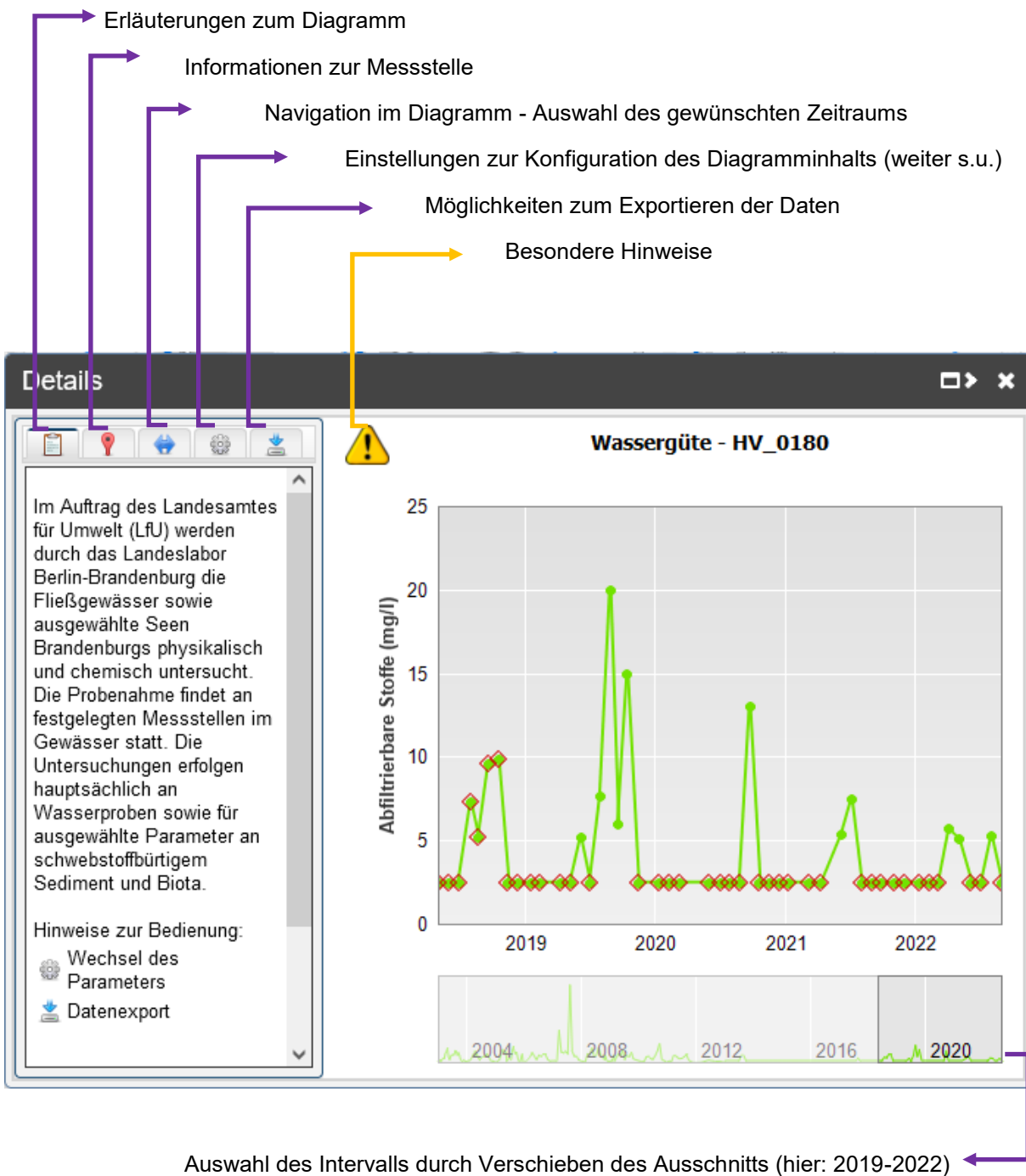
HV\_0180



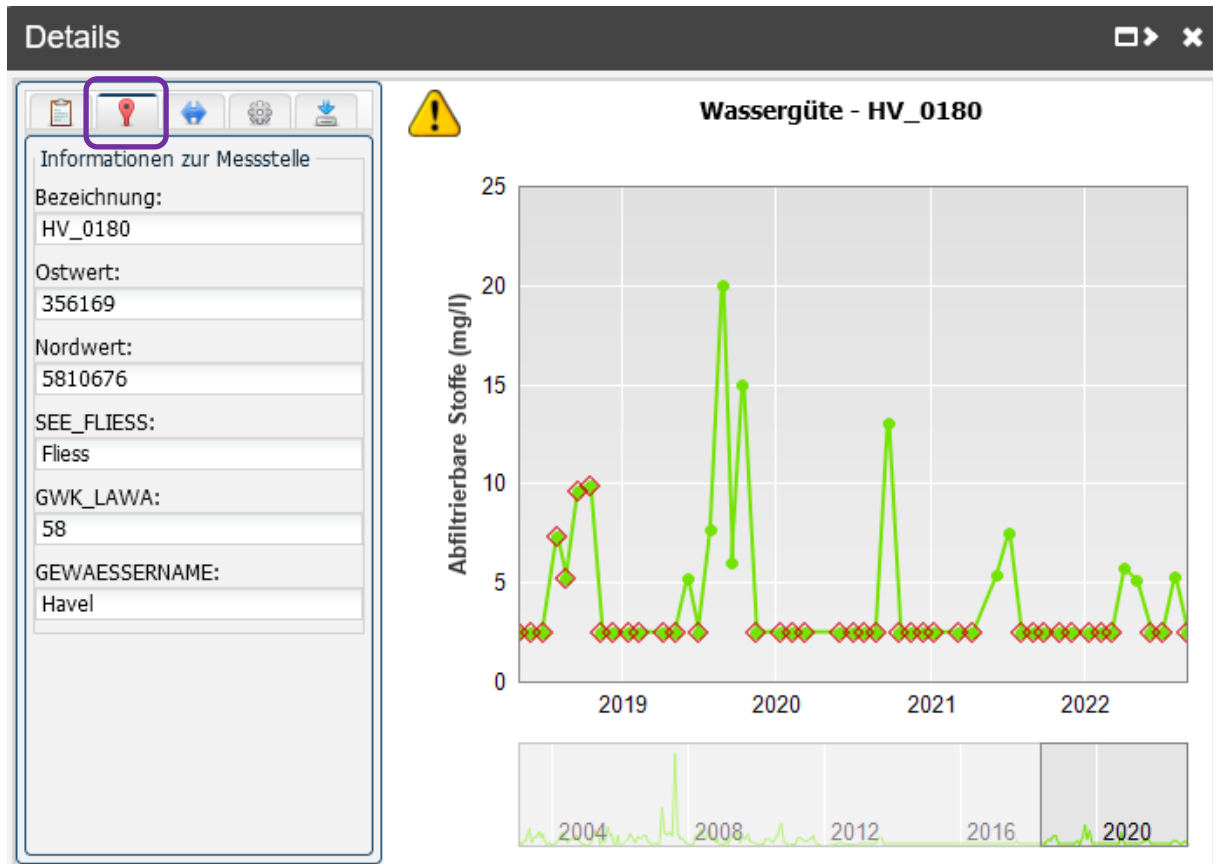
### Gewässernetz

Gewässer: Havel  
Zweitname: Zernseen bei Phöben  
Kennzahl: 58

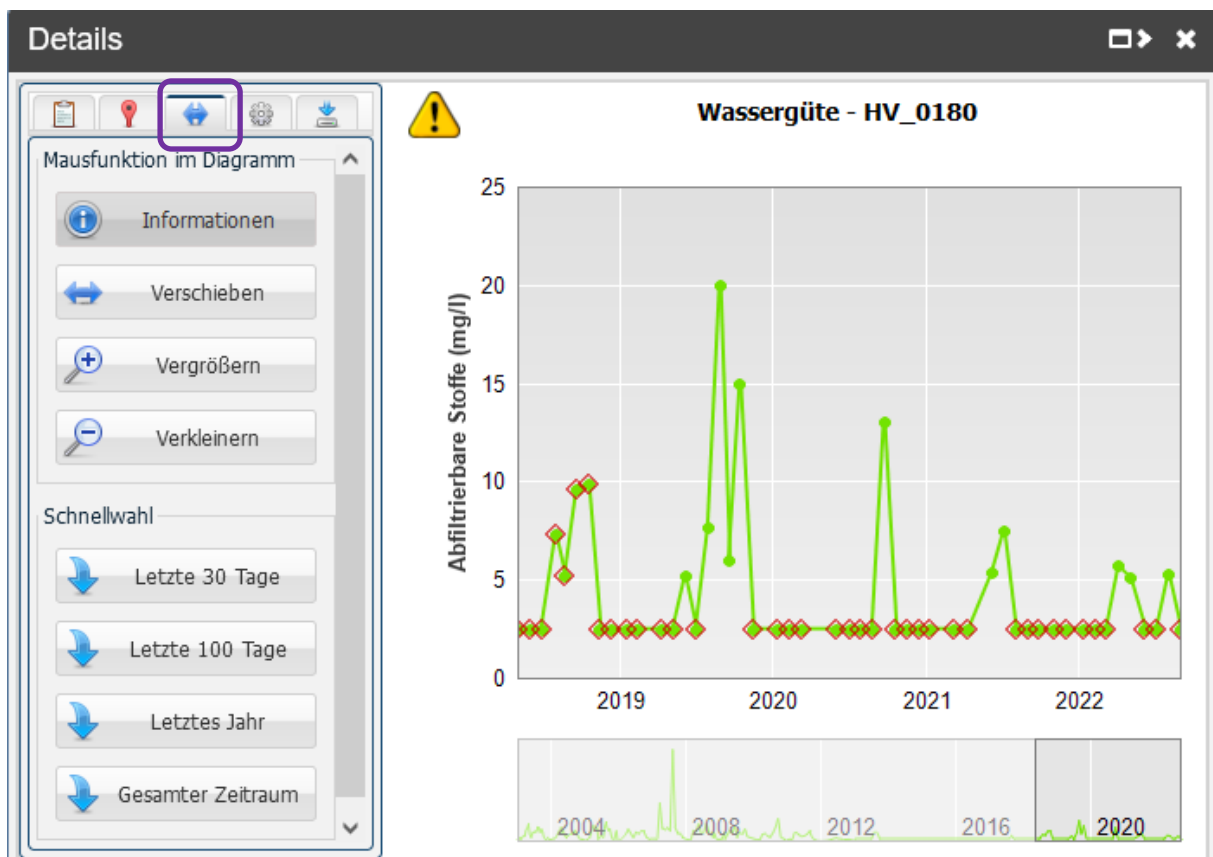
### 3. Ergebnis: Details mit



#### 4. Informationen zur Messstelle

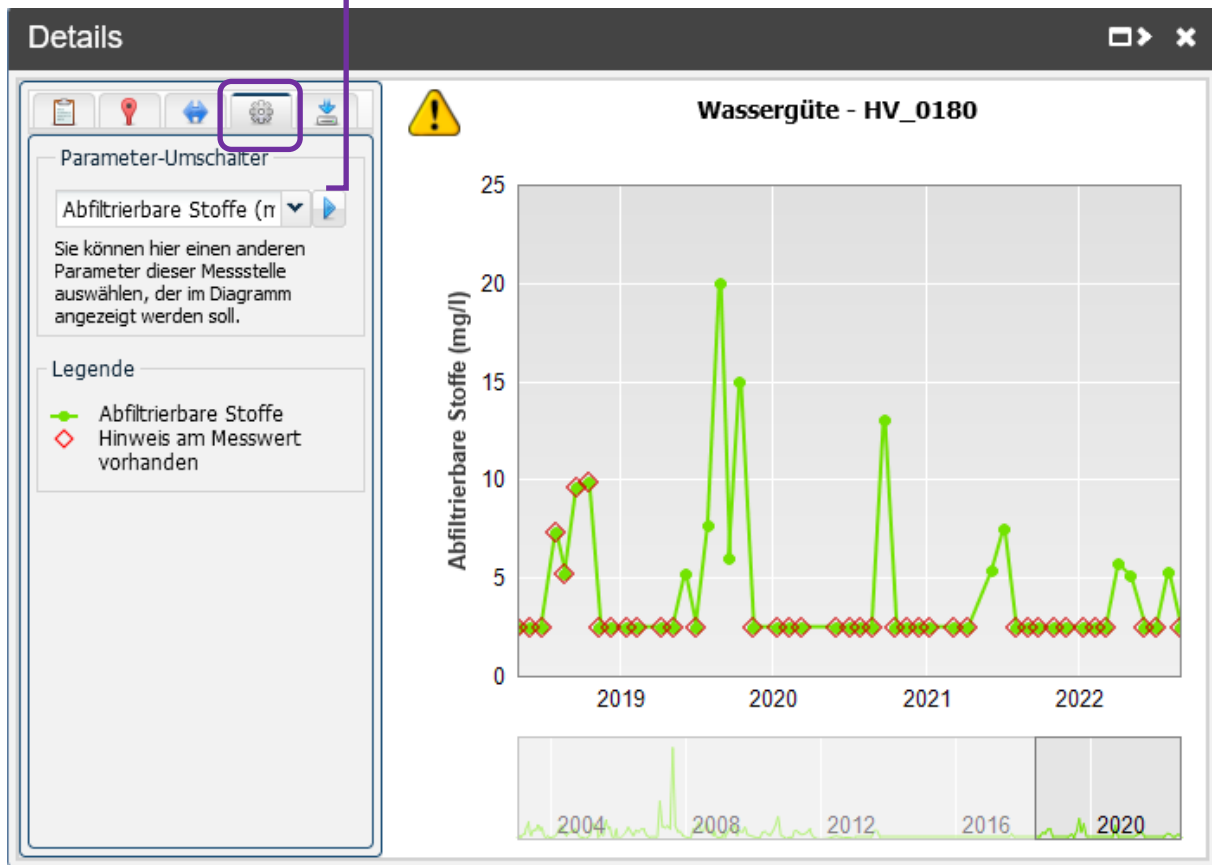


#### 5. Navigation im Diagramm- Auswahl des gewünschten Zeitraums



## 6. Einstellungen zur Konfiguration des Diagramminhalts und Auswahl der Parameter

Nach Auswahl des Parameters werden hiermit die Werte für das Diagramm „geladen“



### Bitte folgende Hinweise beachten:

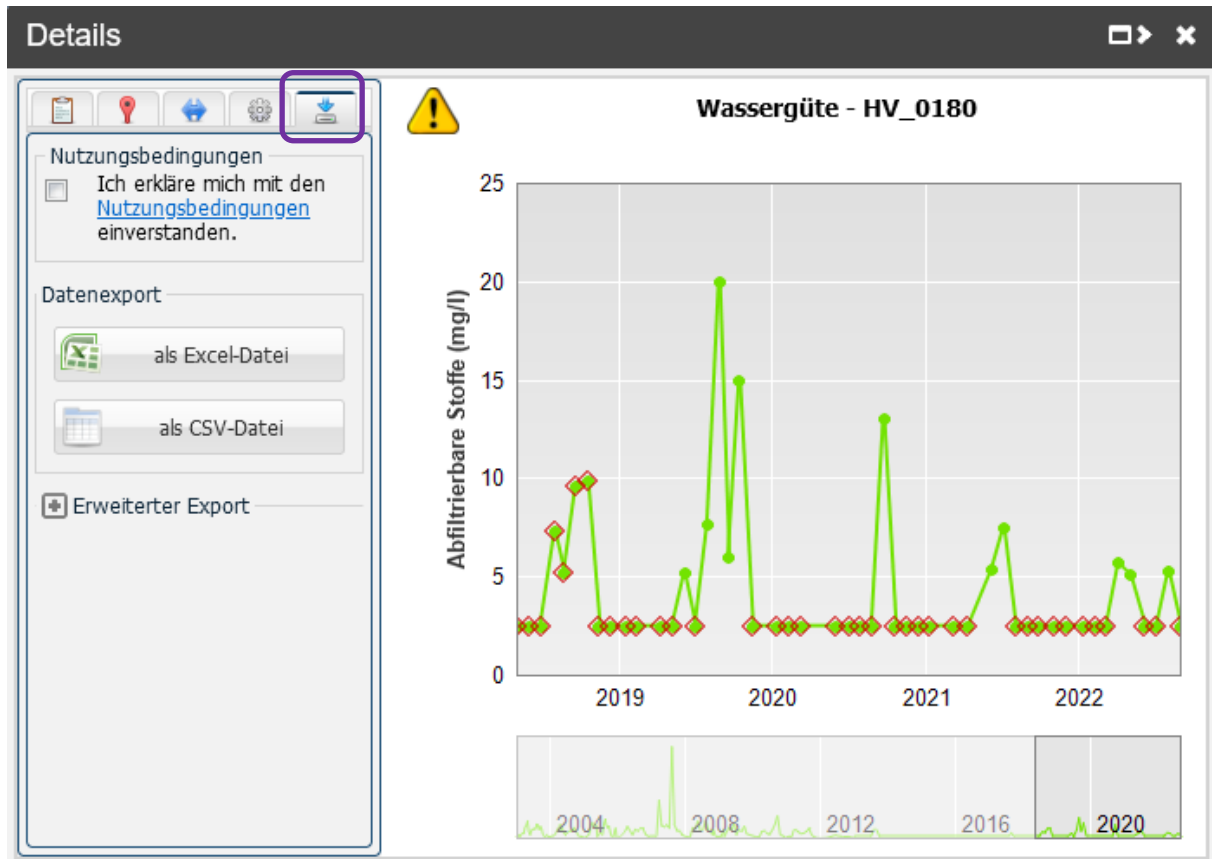
Für jede Messstelle werden die gemessenen Ergebnisse bereitgestellt. Die gemessenen Parameter unterscheiden sich von Messstelle zu Messstelle. Es ist ggf. notwendig beim Wechsel zu einem anderen Parameter den Zeitraum neu anzupassen.

Weitere Messergebnisse werden kontinuierlich ergänzt.

Eine Liste mit **allen zur Zeit abrufbaren Parametern** und ihren Einheiten kann unter dem u.g. Link als csv-Datei abgerufen werden. Die Datei wird einmal wöchentlich aktualisiert.

[Liste mit allen derzeit möglichen abrufbaren Parametern](#)

## 7. Möglichkeiten zum Exportieren der Daten



The 'Erweiterter Export' panel allows for configuring the export. It includes the following options:

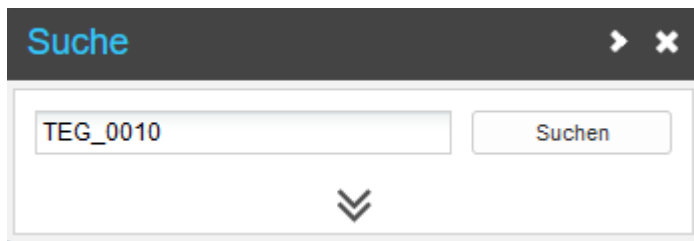
- Parameter:**
  - nur der **aktuelle Parameter**
  - alle verfügbaren Parameter**
- Zeitraum:**
  - aktueller Zeitraum** aus dem Hauptdiagramm
  - Gesamtzeitraum** der im Übersichtsdiagramm sichtbar ist
  - auswählbarer Zeitraum** - Anfang und Ende sind anzugeben
- Dateiformat:**
  - MS Excel (xlsx)**
  - CSV - Datei**

An 'Export starten' button is located at the bottom of the panel.

Erweiterter Export betrifft **mehrerer Parameter an einer Messstelle**

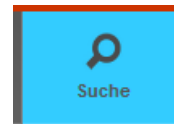
## Suche mittels Suchfenster:

### 8. Suche nach einer Messstelle mit Eingabe einer bekannten Messstellenummer:



The screenshot shows a search window titled 'Suche'. It has a search input field containing the text 'TEG\_0010' and a button labeled 'Suchen'. Below the input field is a downward-pointing chevron icon.

Ist das Suchfenster geschlossen kann es über einen Klick auf das Icon wieder geöffnet werden



Das Suchfenster kann außerdem auch für die Suche von Orten, Gewässern etc. genutzt werden

### 9. Zwischenergebnis mit Anzahl der Treffer

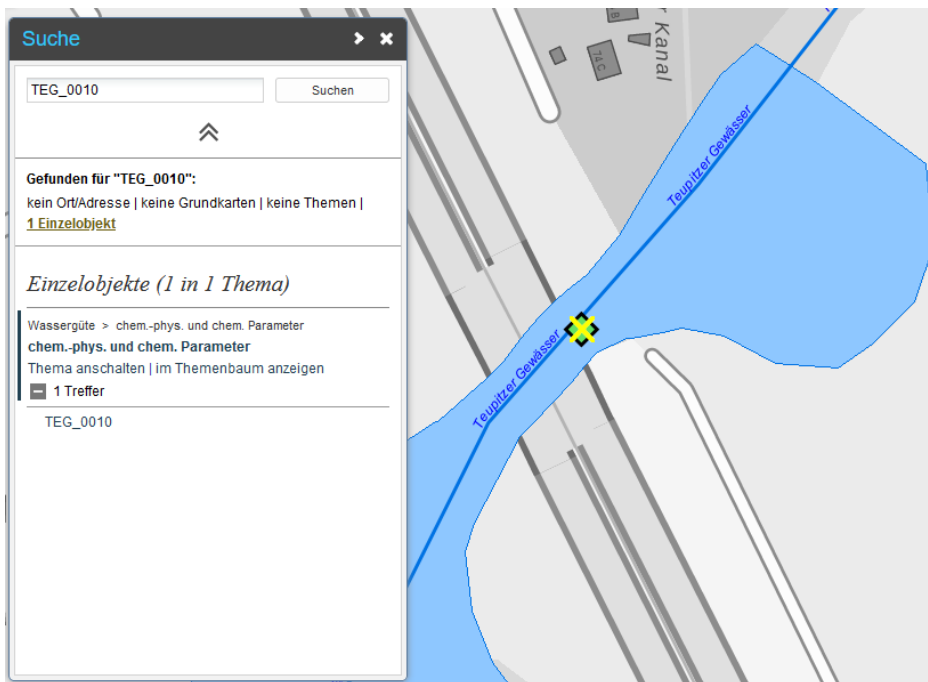


The screenshot shows the search results window. The search input field contains 'TEG\_0010'. Below the input field is an upward-pointing chevron icon. The results section is titled 'Gefunden für "TEG\_0010":' and contains the text 'kein Ort/Adresse | keine Grundkarten | keine Themen | 1 Einzelobjekt'. Below this is a section titled 'Einzelobjekte (1 in 1 Thema)' with the text 'Wassergüte > chem.-phys. und chem. Parameter chem.-phys. und chem. Parameter Thema anschalten | im Themenbaum anzeigen'. At the bottom of this section is a button labeled '+ 1 Treffer'.

Zur weiteren Information auf **+ 1 Treffer** klicken. Hier wird als Treffer nur eine Messstelle angegeben.

## 10. Anzeige der Lage der Messstelle

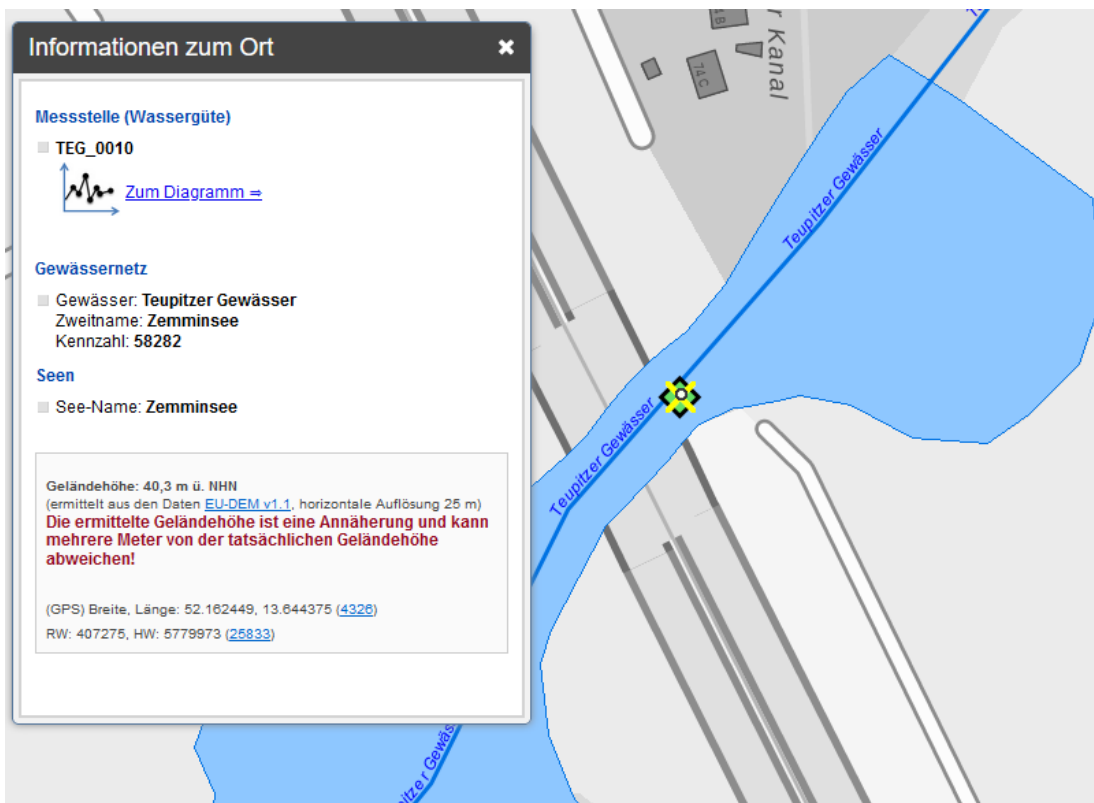
(Zur besseren Orientierung werden hier die Themen [Gewässernetz](#) und [Seen](#) ebenfalls angezeigt)



Für weitere Informationen zur Messstelle auf [TEG\\_0010](#) klicken

## 11. Anklicken des Symbols für die Messstelle

Ergebnis: Informationen zur Messstelle zur Lage im Gewässernetz und Seen und Anzeige des weiterführenden Link zum Diagramm mit den Messwerten





**Zum Diagramm anklicken**



**Weiter wie unter den Punkten 3 - 11 beschrieben.**